

第7回 千葉市災害対策本部本部員会議

～次第～

日 時:令和元年9月14日(土)9:00～

場 所:本庁舎3階第1会議室

- 1 開会
- 2 本部長指示
- 3 各部からの報告
(懸案及び今後の対応)
- 4 今後の予定
- 5 その他
- 6 閉会

台風第15号の被害・対応状況等について

(令和元年9月14日9時00分現在)【第7報】

総務局危機管理課・防災対策課

1 気象状況等

(1) 気象警報(銚子気象台発表)

月	日	曜日	発表時刻	対象地域	警報又は注意報の発表内容
9月	8日	日	4:21	千葉市	【注意報】強風・波浪・雷
9月	8日	日	12:58	千葉市	【注意報】大雨・強風・波浪・雷
9月	8日	日	16:30	千葉市	【警報】暴風・波浪 【注意報】大雨・高潮・雷
9月	8日	日	22:50	千葉市	【警報】大雨・暴風・波浪 【注意報】洪水・高潮・雷
9月	9日	月	2:02	千葉市	【警報】大雨・洪水・暴風・波浪 【注意報】高潮・雷
9月	9日	月	5:16	千葉市	土砂災害警戒情報、【警報】大雨・洪水・暴風・波浪 【注意報】高潮・雷
9月	9日	月	10:11	千葉市	土砂災害警戒情報【警報】大雨・洪水 【注意報】強風・波浪・雷
9月	9日	月	10:28	千葉市	土砂災害警戒情報【警報】大雨・洪水 【注意報】強風・波浪
9月	9日	月	10:52	千葉市	【警報】大雨・洪水 【注意報】強風・波浪
9月	9日	月	13:21	千葉市	【注意報】強風・波浪

(2) 降雨状況(雨量計観測値) ※千葉市役所と各区の雨量積算値が最大の観測点を記載

観測地点	中央区	中央区	花見川区	稲毛区	若葉区	緑区	美浜区
観測地点	千葉市役所	大森小	榎橋中	稲毛区役所	若葉区役所	緑区役所	美浜区役所
時間最高雨量	8.0mm	6.5mm	8.0mm	6.5mm	11.5mm	8.5mm	5.5mm
累積雨量	108.0mm	100.5mm	98.5mm	86.5mm	122.0mm	113.0mm	92.5mm

※9月8日 23:20 ~ 9月9日 10:00の値

(3) 風速状況(気象庁HP...観測地点:千葉特別地域気象観測所)

最大風速 35.9m (9月9日 4:28) 最大瞬間風速 57.5m (9月9日 4:28)

2 職員配備等

月	日	曜日	発令・解除時刻	体制等	配備人員等	備考
9月	8日	日	16:30	注意配備体制	328	内消防局228人
9月	9日	月	5:37	第1配備体制	1,300	内消防局447人
9月	9日	月	15:10	注意配備体制		
9月	11日	水	9:30	第1配備体制		

3 被害状況等

(1) 被害状況(13日17時00分現在)

区分	中央区	花見川区	稲毛区	若葉区	緑区	美浜区	合計	
人的被害	死者	0	0	0	0	0	0	
	行方不明者	0	0	0	0	0	0	
	重傷	6	5	1	13	8	5	38
	軽傷	14	6	1	10	7	1	39
住家被害	全壊	0	0	0	0	0	0	
	半壊	2	0	0	1	1	0	4
	一部破損	39	24	34	12	69	2	180
	床上浸水	1	0	0	0	0	0	1
	床下浸水	1	0	0	1	0	0	2
非住家被害 (公共施設 以外)	浸水	0	0	0	0	1	1	2
	上記以外	19	10	10	12	15	20	86
	浸水	0	1	0	0	1	1	3
	上記以外	16	14	11	9	11	0	61
その他	文教施設	11	4	8	7	10	10	50
	がけ崩れ	0	0	0	3	1	0	4
	道路冠水	9	0	6	6	13	0	34
	車両被害	6	3	2	2	7	0	20
	倒木	158	135	86	169	236	99	883
	上記以外	64	66	54	70	68	18	340
合計	346	268	213	315	448	157	1747	
公共土木施設被害額 (単位:千円)	0	0	0	0	0	0	0	
その他	農業被害	被害面積		被害額		千円		

(2) 停電状況(14日7時00分現在)

■ 市内 14,800軒

区分	中央区	花見川区	稲毛区	若葉区	緑区	美浜区
軒数	1,000	0	0	5,600	7,700	0

※ 詳細については、東京電力ホームページをご覧ください。

(<http://teideninfo.tepco.co.jp/flash/index-j.html>)

4 避難勧告等

(1) 避難勧告

発令時刻	対象地域	対象世帯人数	勧告理由
9月9日 (月)	土砂災害警戒区域、土砂災害特別警戒区域、急傾斜地崩壊危険箇所	1,250世帯 2,866人	土砂災害警戒情報が発表されたため

(2) 避難者の受入れ(13日23時00分)

区分	中央区	花見川区	稲毛区	若葉区	緑区	美浜区	合計
避難者数	2	0	0	9	6	0	17

開設避難所

9月13日 23時00分時点

区	名称	避難者数		避難者数		避難者数		避難者数		開設状況	住所	電話番号	備考
		10日 23:00	11日 8:00	11日 23:00	12日 8:00	12日 10:00	12日 23:00	13日 8:00	13日 23:00				
中央	松ヶ丘公民館	41	22	1	1	0	1	1	1	○	松ヶ丘町257-2	281-5990	
	生浜公民館	16	0	3	0	0	0	0	0	○	生実町67-1	263-0288	
	新宿公民館	3	2	0	0	0	0	0	0	○	新宿2-16-14	243-4343	
	宮崎公民館	16	5	5	0	1	0	0	0	○	宮崎2-5-22	263-5934	
	葛城公民館	12	2	2	2	0	0	0	0	○	葛城2-9-2	222-8554	
	末広公民館	1	0	0	0	0	0	0	0	○	末広3-2-2	264-1842	
	椿森公民館	13	0	13	2	0	1	1	1	○	椿森6-1-11	254-0085	
	星久喜公民館	13	2	0	0	0	0	0	0	○	星久喜町615-7	268-4392	
	ハーモニープラザ(福祉避難室)			0	0	0	0	0	0	○	千葉寺町1208-2	209-8825	障害者相談センター
	川戸公民館						0	0	0	○			
計(10か所)	115	33	24	5	1	2	2	2					
花見川	区役所	63	8	4	0	0	0	0	0	○			
	嘉瀬公民館	0	0	0	0	0	0	0	0	×	嘉瀬町4-602	273-7522	9/12 21時閉鎖
	横橋公民館	14	2	8	0	0	0	0	0	○	横橋町162-1	259-2858	
	検見川公民館	6	0	4	0	0	0	0	0	○	検見川町3-322-25	271-8220	
	柏井公民館	0	0	0	0	0	0	0	0	×	柏井町1590-8	257-2756	9/12 21時閉鎖
	さつきが丘公民館	14	0	7	0	0	1	0	0	○	さつきが丘1-32-4	250-7967	
	こてはし台公民館	2	4	8	3	3	0	0	0	○	横戸町861-4	250-7977	
	朝日公民館			0	0	0	0	0	0	×	朝日ヶ丘1-1-30	272-4981	9/13 21時閉鎖
	花園公民館			0	0	0	0	0	0	×	花園3-12-8	273-8842	9/13 21時閉鎖
	長作公民館			0	0	0	0	0	0	×	長作町1722-1	258-1919	9/13 21時閉鎖
計(5か所)	99	14	31	3	3	1	0	0					
稲毛	区役所	7	2	5	1	1	1	0	0	○			
	黒砂公民館	0	0	0	0	0	0	0	0	×	黒砂2-4-18	241-2811	9/12 20時閉鎖
	轟公民館	0	0	0	0	0	0	0	0	×	轟町1-12-3	251-7998	9/12 20時閉鎖
	稲毛公民館	0	0	0	0	0	0	0	0	×	稲毛1-10-17	243-7425	9/12 20時閉鎖
	天台公民館	4	0	4	4	0	0	0	0	×	天台3-16-5	255-3032	9/13 20時閉鎖
	園生公民館	0	0	0	0	0	0	0	0	×	園生町384-93	287-3791	9/12 20時閉鎖
	六方公民館	0	0	0	0	0	0	0	0	×	六方町55-29	421-1121	9/12 20時閉鎖
	作草部公民館	6	0	6	2	1	0	0	0	×	作草部2-8-53	251-7670	9/13 20時閉鎖
	宮野木公民館	0	0	1	1	1	1	1	1	×	宮野木町1807-3	259-2870	9/13 20時閉鎖
	計(1か所)	17	2	16	8	3	2	1	0				
若葉	区役所	56	10	8	5	5	7	7	1	○			
	加曾利公民館	3	0	0	0	0	0	0	0	×	加曾利町892-6	232-5182	9/13 17時閉鎖
	若松公民館	4	2	3	3	3	3	3	3	○	若松町2117-2	231-7991	
	みつわ公民館	29	3	29	2	2	0	2	2	×	みつわ台3-12-17	254-8458	9/13 17時閉鎖
	桜木公民館	13	3	6	8	8	0	0	0	×	桜木3-17-29	234-1171	9/13 17時閉鎖
	千城台公民館	70	10	30	28	28	10	8	5	○	千城台西2-1-1	237-1400	
	更科公民館	0	0	0	0	0	0	0	0	×	更科町2254-1	239-0507	9/13 17時閉鎖
	野呂公民館	0	0	0	0	0	0	0	0	×	野呂町622-10	228-0503	9/13 17時閉鎖
大宮公民館	0	0	3	0	0	0	0	0	×	大宮町3221-2	265-2284	9/13 17時閉鎖	
計(3か所)	175	28	79	48	46	20	18	9					
緑	区役所	60	7	13	4	4	0	0	0	○			
	おゆみ野公民館	36	2	17	0	0	0	0	0	×	おゆみ野3-15-2	292-6131	9/12 8時閉鎖
	菅田公民館	35	9	58	35	0	2	0	2	○	菅田町1-789-49	291-1512	
	権名公民館	12	11	5	2	4	3	0	4	○	宮岡町290-1	292-0210	
	土気公民館	5	1	15	1	3	0	0	0	○	土気町1631-7	294-0049	
	おゆみ野中央公民館	58	0	3	3	0	0	0	0	×	おゆみ野中央2-7-6	293-1520	9/13 20時閉鎖
	計(4か所)	206	30	111	45	11	6	0	6				
美浜	高浜公民館	0	0	8	3	3	0	0	0	×	高浜7-2-3	277-4534	9/13 16時閉鎖
	計(0か所)	0	0	8	3	3	0	0	0				
		612	107	269	110	67	31	21	17	開設23か所			

停電情報（東電HPより）

9月14日07:00時点

中央区	
地区	停電軒数
仁戸名町	約900軒

地区	停電軒数
星久喜町	約100軒
	約1000軒

若葉区	
地区	停電軒数
和泉町	約200軒
大草町	100軒未満
大宮台1丁目	100軒未満
大宮台3丁目	約300軒
大宮台4丁目	約400軒
大宮台5丁目	約300軒
大宮台6丁目	約300軒
大宮台7丁目	約200軒
大宮町	約600軒
小倉町	100軒未満
小間子町	100軒未満
金親町	100軒未満
上泉町	100軒未満
川井町	100軒未満
北大宮台	100軒未満

地区	停電軒数
北谷津町	100軒未満
古泉町	100軒未満
北大宮台	100軒未満
北谷津町	100軒未満
古泉町	100軒未満
御殿町	100軒未満
高根町	100軒未満
多部田町	約700軒
千城台北3丁目	約100軒
千城台東1丁目	約300軒
千城台東2丁目	約300軒
中田町	100軒未満
中野町	約800軒
野呂町	約800軒
	約5,600軒

緑区	
地区	停電軒数
あすみが丘6丁目	100軒未満
板倉町	100軒未満
大木戸町	100軒未満
大椎町	100軒未満
大高町	約100軒
大野台1丁目	100軒未満
越智町	約1400軒
小山町	100軒未満
上大和田町	100軒未満

地区	停電軒数
下大和田町	約300軒
高田町	約1900軒
高津戸町	約700軒
土気町	約600軒
平川町	約500軒
平山町	100軒未満
辺田町	100軒未満
誉田町1丁目	約400軒
誉田町2丁目	約1300軒
	約7,700軒

市長・副市長報告

若葉区・緑区の応急給水活動について

このことについて、応急給水の対応状況及び本日の活動予定を報告します。

1 応急給水の対応状況

(1) 千葉市水道局による対応

○市民向け

- ① ほんだくらぶ（緑区高田町）（9/13実績 1件）【正午で閉所】

○福祉施設向け

- ① 高根給水場（若葉区高根町）（9/13実績15件）
② 平川浄水場（緑区平川町）（ " 3件）

(2) 川崎市上下水道局による対応

○市民向け

- ① 泉市民センター（若葉区高根町）（9/13実績11件）
② 千城小学校（若葉区大宮町）【閉所】
③ 更科小学校富田分校（若葉区富田町）（9/13実績7件）
④ 本郷自治会館（若葉区中野町）（ " 44件）

(3) 千葉県企業局による対応

○市民向け

- ① 下大和田集会所（緑区下大和田町）
② 平川集会所（緑区平川町）【閉所】

2 給水時間及び設置個所数について

- ・午前9時から午後7時まで
- ・本日正午以降、継続している給水所は6か所

3 プッシュ型給水活動

○9月13日（金）活動実績

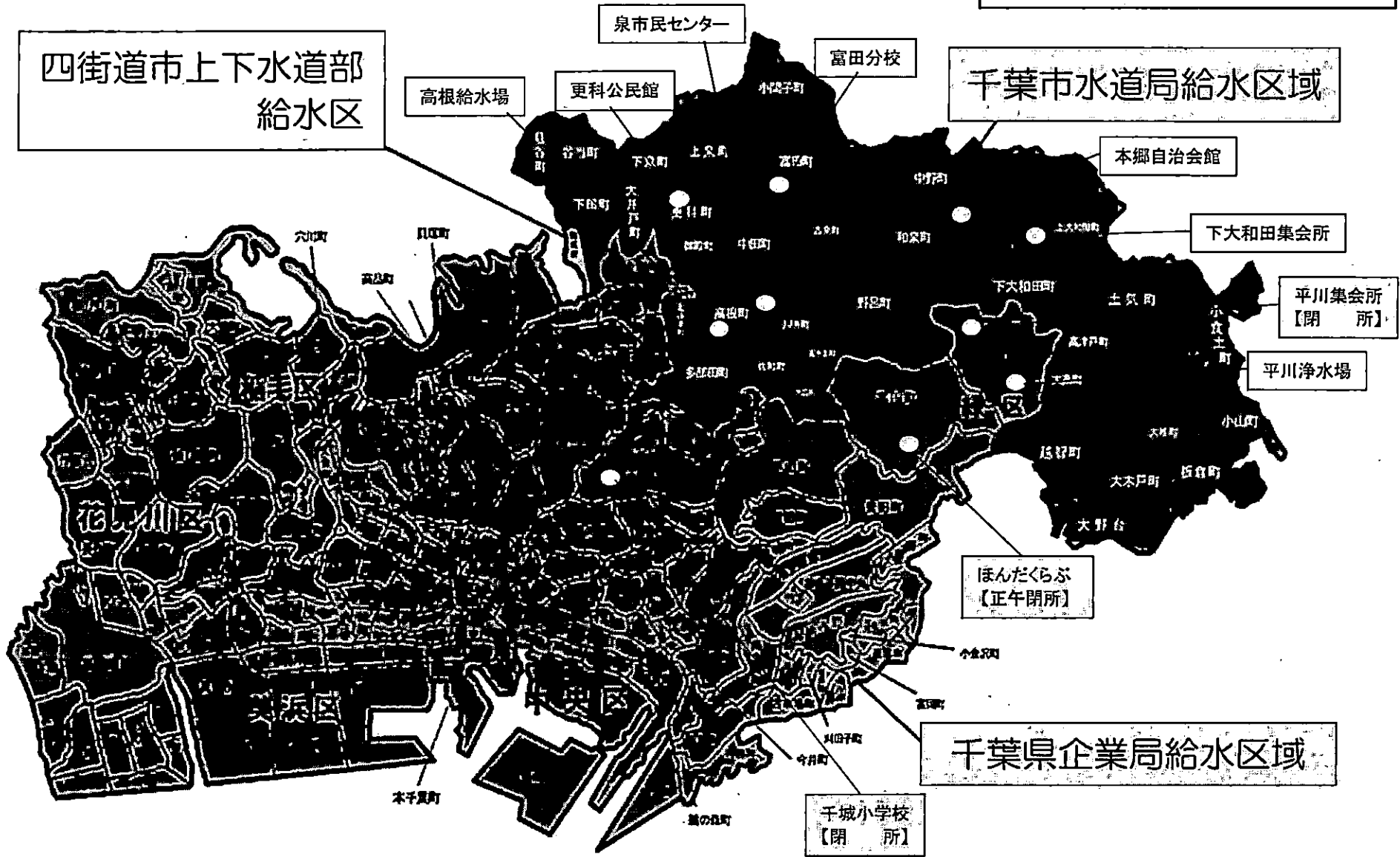
- ・緑区下大和田猿橋地区（緑区地域振興課からの要請）
- ・緑区越智町、土気町

○本日の活動予定

- ・若葉区・緑区の停電している地域を重点的に巡回
- ・状況により、川崎市上下水道局もプッシュ型給水活動を実施

応急給水所開設位置図

給水所開設時間
午前9時から午後7時まで
電力の供給が開始された時点で閉所



四街道市上下水道部
給水区

高根給水場

更科公民館

泉市民センター

富田分校

千葉県水道局給水区域

本郷自治会館

下大和田集会所

平川集会所
【閉所】

平川浄水場

ほんだくらぶ
【正午閉所】

千葉県企業局給水区域

千城小学校
【閉所】

今回の災害の特色

○昨年、近畿地方で大規模停電を引き起こした台風21号と比べ、被害を受けた地域は狭いが、直撃を受けた地域では、より深刻な被害が発生。

○最大停電件数

台風21号:約240万戸

台風15号:約93万戸

○うち、被害程度の大きい(※)もの(推計)

台風21号:約40万戸

台風15号:約60万戸(約1.5倍)

※修復に時間を要するもの

○電柱の被害件数(倒壊、損傷):

台風21号:1343本 → 台風15号:約2000本(推計)

※千葉県内には全部で約100万本。

※12日、館山市内を現地調査したところ、地区により約8割で電柱の倒壊等を確認したとの報告あり。

(参考)主な都市での最大瞬間風速:

— 昨年の台風21号:和歌山57.4m、敦賀47.9m

— 今回の台風15号:千葉57.6m、館山48.8m

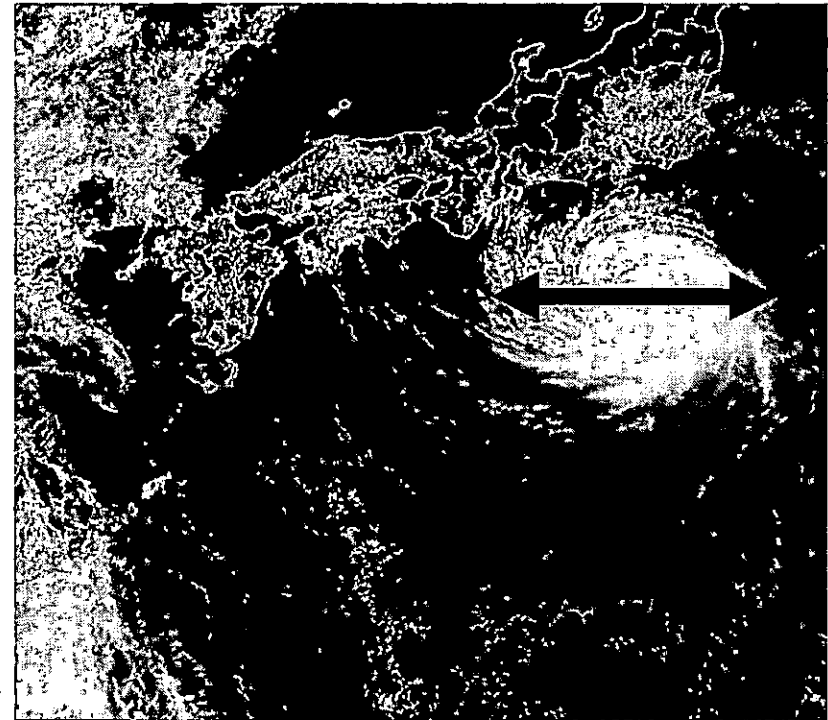
※現在の強度基準は、40m/sに10分間以上耐えられるもの。

台風の大ささ

○2018年の台風第21号と比べ、今回の台風第15号はコンパクトだが風速が強いのが特徴。
→被害を受けた地域の範囲は狭い（=最大停電件数は少ない）が、直撃を受けた地域の被害の程度が大きい。

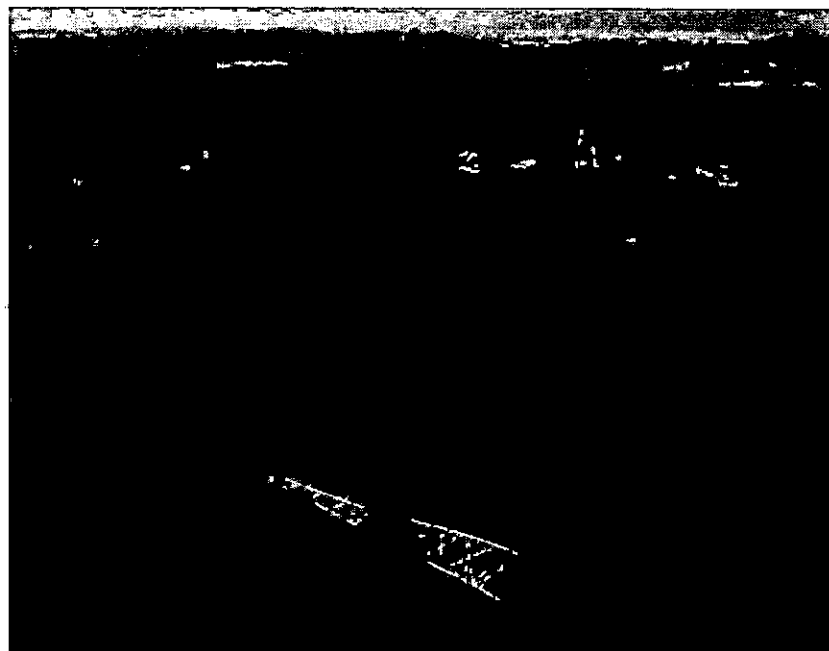


台風第21号（2018年9月4日）
※中心付近の気圧傾度 5 hPa/10km



台風第15号（2019年9月8日）
※中心付近の気圧傾度 7~10 hPa/10km

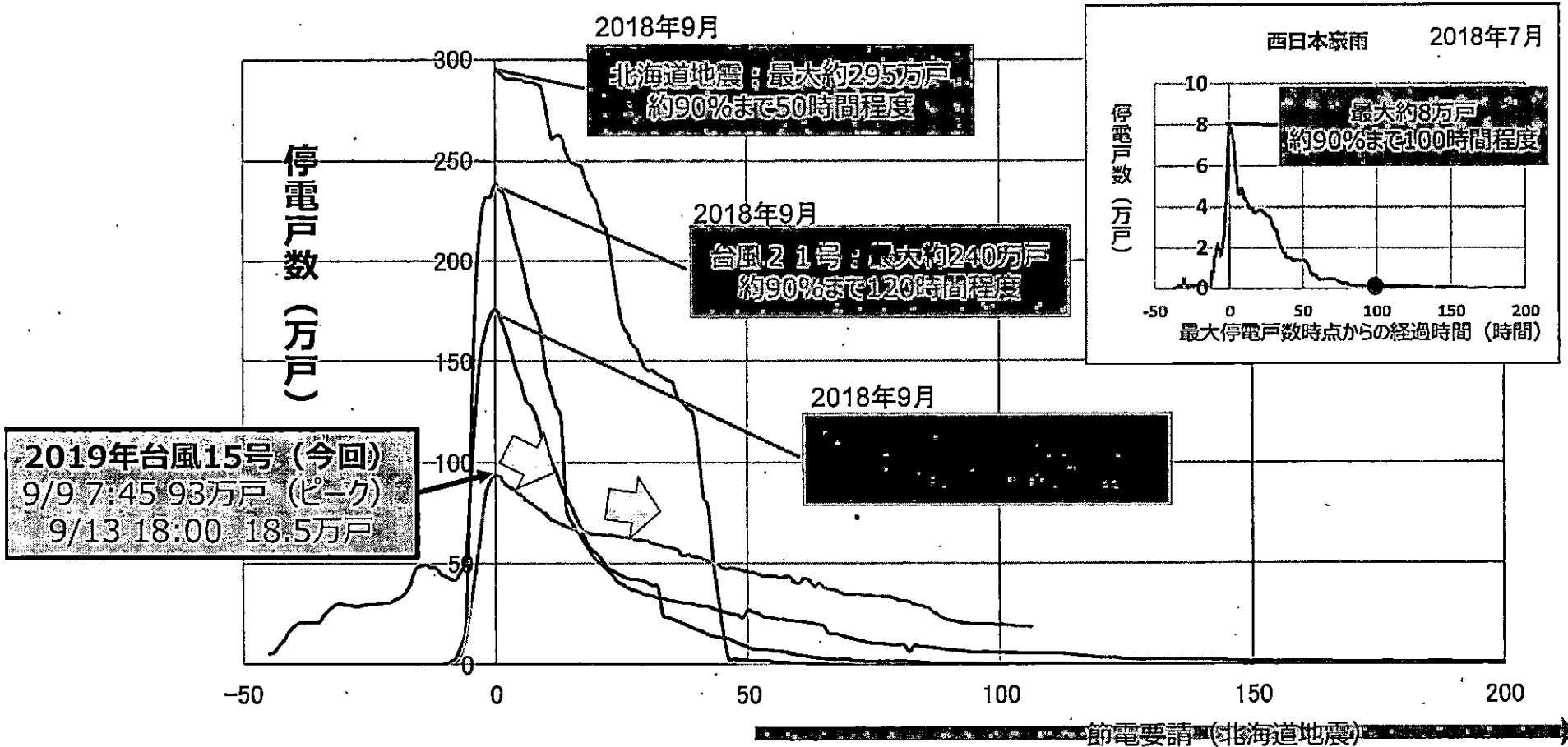
台風15号による被害状況



停電軒数推移

- 災害による停電発生後、①比較的被害が軽い地域では復旧が早く進み、②その後、被害が大きい地域での復旧ペースが落ちる傾向。
- 今回の台風15号は、被害の大きい地点が多いため、停電復旧に時間がかかる傾向。

(参考)各災害時における停電戸数の推移



最大停電戸数時点からの経過時間 (時間)

入浴施設への搬送状況及び給水等に関する広報活動状況

1 入浴施設への搬送状況

(1) 出向先

【9月13日】椎名公民館（緑区誉田町2-15-65）

椎名公民館からの搬送希望者1名は、所用によりキャンセルとなったため搬送を実施しなかった。

2 給水等に関する広報活動【9月12日】

(1) 若葉区

【9月12日】

更科地区、白井地区、大宮地区を中心に11時30分～14時00分まで消防車両4台により給水・移動販売・クーラーバスに関する広報活動を実施した。

【9月13日】

更科地区、高根グリーントウン地区、野呂地区を中心に10時00分～14時00分まで消防車両2台により給水・移動販売等に関する広報活動を実施した。

(2) 緑区

【9月12日】

停電している地域を中心に13時00分～16時30分まで消防車両4台により給水・災害ごみの処理等に関する広報活動を実施した。

【9月13日】

停電している地域を中心に13時00分～16時00分まで消防車両4台により給水・災害ごみの処理等に関する広報活動を実施した。

3 14日の活動予定

若葉・緑区役所と調整し、停電している地域を中心に引き続き広報活動を実施する。また、プッシュ型支援として、若葉区に15名、緑区に15名、合計30名を派遣する。

花見川区役所と調整し、移動販売車に関する広報活動を実施する。

1 熱中症出動件数について

9月14日 現在

速報値

消防局

(1) 9月13日

全救急出動件数		192件
	熱中症の疑い	2件
	※うち停電が原因の可能性が高いもの	0件

(2) 熱中症搬送状況

(件)

	9月1日	9月2日	9月3日	9月4日	9月5日	9月6日	9月7日	9月8日	9月9日	9月10日	9月11日	9月12日	9月13日
R1	1	5	0	0	0	9	6	10	22	72	21	9	2
H30	3	0	0	1	0	3	0	2	5	0	0	0	0

2 熱中症に関する出動の推移について

熱中症の出動件数は、台風15号上陸の翌日9月10日をピークとして、気温の低下とともに減少しており9月13日は2人となっている。