

【概要版】

第2次千葉市地域日本語教育推進計画

計画期間:5年間

令和8(2026)年度～令和12(2030)年度

千葉市市民局市民自治推進部国際交流課

電話 043-245-5018 メール:kokusai.CIC@city.chiba.lg.jp

1 策定の趣旨

外国人が地域の担い手として参画し、多様な国籍や文化を持つ市民が相互に理解を深め、尊重し合いながら暮らしていくためには、外国人が日本語によるコミュニケーション能力を身につけ、地域社会に馴染むための環境整備が重要です。

多様な背景を持つ人が互いに尊重し合い、それぞれの能力を最大限に発揮するための日本語による円滑なコミュニケーションの実現を目的として、「千葉市地域日本語教育推進計画」を改定します。

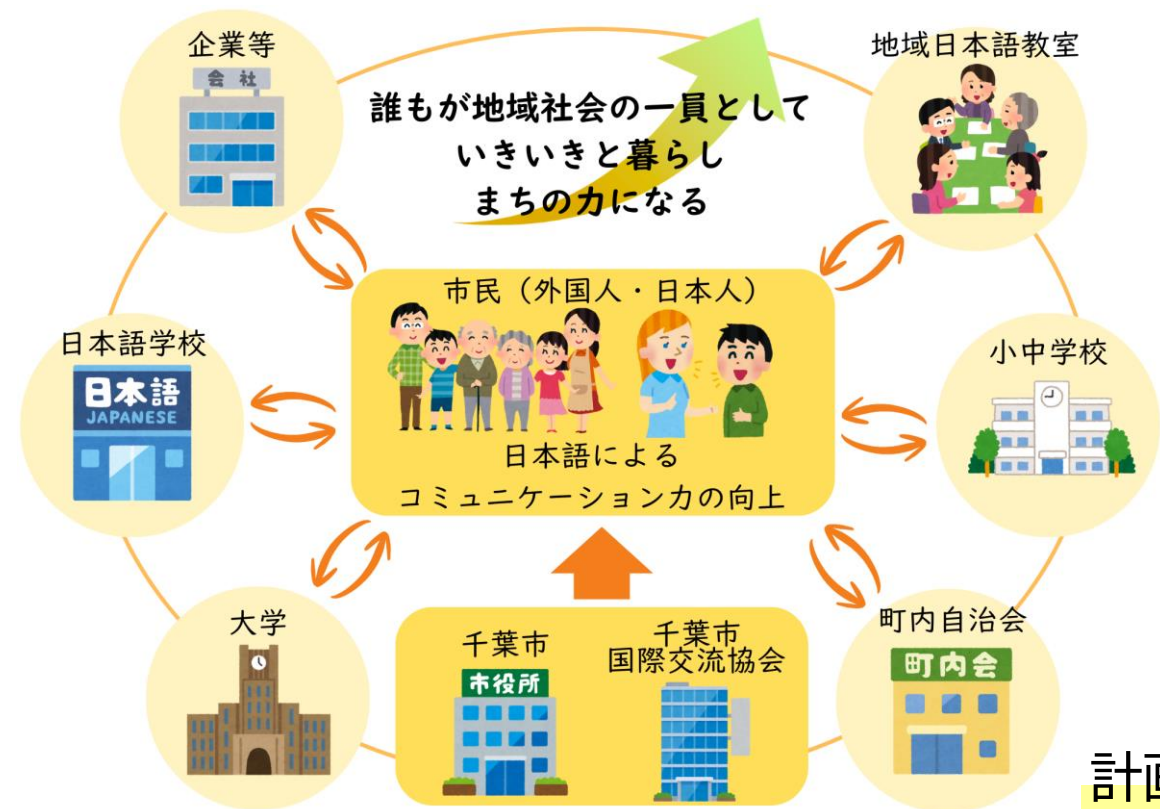
目指すべき姿

多様な背景を持つ人々が互いの理解を深めながら、日本語による意思疎通を円滑にすることで、誰もが地域社会の一員としていきいきと暮らし、まちの力になる

千葉市外国人との共生社会実現に向けた
アクションプランとの関係

アクションプランの方向性Ⅰの分野目標として
「日本語習得とコミュニケーションの促進」を挙げています。

計画期間:5年間 令和8(2026)年度～令和12(2030)年度



2 第1次計画の振り返りと課題

第1次計画では、地域日本語教育の推進を本格的に着手するにあたって、「3つの方向性」を示し、主に生活者としての外国人を対象に取組みを進めてきました。

第2次計画では、「新たな3つの方向性」を軸に、これまでの対象者に加え、児童生徒や高校生年代等、幅広い世代に対して日本語教育を進めます。

第1次

主な課題

第2次

日本語学習機会の充実

- 千葉市国際交流プラザを拠点とした日本語コースの拡充
- 新たな日本語教室の開催、設置検討
- 地域日本語教室の円滑な運営支援
- ICT教材の活用及びオンライン講座の充実

- 新たな日本語教室の設置については、検討を進めたものの、具体的に取組みに結び付かなかった
- 既存事業(オンデマンド日本語学習プログラム等)が効果的に活用されていない

- 多様な日本語学習に関するニーズ(属性(年齢・在留資格)、学習方法(家の近く・オンライン))

多様な教育機会の創出と日本語学習の周知強化

【生活者】

- 1 拠点の拡大と日本語クラスの運営
- 2 オンデマンド日本語学習プログラムの利用促進
- 3 オンラインによる初期日本語学習体制の確立
- 4 地域日本語教室の運営支援

【高校生年代】

- 5 高校生年代の日本語習得促進

【小中学校(児童生徒)】

- 6 日本語学習を必要とする児童生徒の日本語習得促進

【周知】

- 7 日本語学習に関する情報発信の強化

地域日本語教育を担う人材の育成

- 日本語教師の育成
- 日本語学習支援者の育成サポート
- 大学・日本語学校と連携した新たな人材の発掘

【第1次計画から】

- 育成した人材の一部は具体的な活動に繋がっていない

【現状分析から】

- 地域日本語教室等、日本語教育の現場での人材不足

地域日本語教育を支える人材の育成と活動支援

- 1 日本語学習支援者の育成・サポート
- 2 日本語学習支援者の活動促進
- 3 日本語教師の育成
- 4 若年層による日本語学習支援促進
- 5 外国人による日本語学習支援促進

千葉市と各主体のつながり強化

- 地域社会(町内自治会等)との連携
- 企業・経済団体との連携
- 大学・日本語学校との連絡
- 地域日本語教育に関する情報の整備・提供の充実

- 企業等との連携体制が乏しい

- 就労者が日本語を学ぶことのできる環境整備

地域日本語教育に関わる団体の連携強化

- 1 千葉市・千葉市教育委員会と各主体の連携強化
 - ・地域日本語教室
 - ・企業等
 - ・大学・日本語学校
 - ・地域社会
- 2 関係団体・企業同士の連携強化

3 施策の体系図

目指すべき姿の実現に向け、3つの方向性を軸とした施策体系を示します。

目指すべき姿

多様な背景を持つ人々が互いの理解を深めながら、日本語による意思疎通を円滑にすることで、誰もが地域社会の一員としていきいきと暮らし、まちの力になる

方向性Ⅰ

多様な教育機会の創出と日本語学習の周知強化

- 1 拠点の拡大と日本語クラスの運営
- 2 オンデマンド日本語学習プログラムの利用促進
- 3 オンラインによる初期日本語学習体制の確立
- 4 地域日本語教室の運営支援
- 5 高校生年代の日本語習得促進
- 6 日本語学習を必要とする児童生徒の日本語習得促進
- 7 日本語学習に関する情報発信の強化

方向性Ⅱ

地域日本語教育を支える人材の育成と活動支援

- 1 日本語学習支援者の育成・サポート
- 2 日本語学習支援者の活動促進
- 3 日本語教師の育成
- 4 若年層による日本語学習支援促進
- 5 外国人による日本語学習支援促進

方向性Ⅲ

地域日本語教育に関わる団体の連携強化

- 1 千葉市・千葉市教育委員会と各主体の連携強化
- 2 関係団体・企業同士の連携強化

4 方向性 I 多様な教育機会の創出と日本語学習の周知強化



多様な学習者が自分のライフスタイルに合わせて柔軟に日本語を学べる体制を強化するとともに、国籍や年齢を問わず、誰もが学習機会にアクセスができる環境整備を進めます。

1. 拠点の拡大と日本語クラスの運営

- 日本語クラスの運営
- 拠点及びクラス開催場所の拡大 **拡充**

外国人住民の集住地区で新たに日本語クラスを開催するとともに日本語教育に関する相談対応等も行います。

2. オンデマンド日本語学習プログラム利用促進

- オンデマンド日本語学習プログラムの運用と改善

3. オンラインによる初期日本語学習体制の確立

- 初期日本語オンライン学習システムの導入 **新規**

来日間もない外国人住民に対して、eラーニングによる日本語学習等の機会を提供し、地域社会での円滑なコミュニケーションを促進します。



日本語クラス

オンデマンド
社会生活に役立つ「千葉市日本語学習プログラム」
料金/Fee/費用/Chi phi
¥2,000/1コース
*(スタートアップ/initial fee) (初年度/first year)
*6か月継続受講できます
Covers the 6-month program fee/6 months (Củi khóa học trong 6 tháng)

千葉市で暮らす人のための社会生活に役立つ日本語学習プログラム
◆インターネットを利用して、いつでも、どこでも、あなたのライフスタイルに合わせて学べます。
◆買い物、病院、身近な人との交流など、生活場面で日本語を使っていることが増えます。

Japanese Learning Program Useful for the Social Life of People Living in Chiba City
◆You can learn anytime, anywhere, at a time that suits your life style using the internet.
◆You will be able to do more things in daily life situations using Japanese, such as shopping, visiting hospitals, and interacting with people around you.

対千葉市在住者の社会生活有帮助的日语学习计划
◆通过互联网，你可以随时随地根据自己的生活方式进行学习。
◆您将学会在购物、就医、与周围的人交流等日常生活中，使用日语做更多的事。

Chương trình học tiếng Nhật hữu ích đối với đời sống xã hội dành cho người dân thành phố Chiba
◆Sử dụng internet, bạn có thể học bất cứ lúc nào, bất cứ nơi đâu, phù hợp với thời gian sinh hoạt của bạn.
◆Cơ hội sử dụng tiếng Nhật trong đời sống hàng ngày của bạn s tăng lên, ví dụ như mua sắm, đến bệnh viện hoặc giao lưu với mọi người xung quanh.

プログラム詳細
Program Details
计划详情
Chi tiết chương trình

お問い合わせ
お問い合わせ
千葉市国際交流協会
043-306-1034 nihongo@cia.chiba.or.jp

オンデマンド
日本語学習プログラム

＼各種情報／

千葉市ホームページ 地域日本語教育の推進

本計画など地域日本語教育に関する市の事業を掲載しています。



4 方向性 I 多様な教育機会の創出と日本語学習の周知強化

4. 地域日本語教室の運営支援

- 地域日本語教室への研修支援
- 活動費用の助成(国際交流・国際協力団体活動助成)

5. 高校生年代の日本語習得促進

- 高校生年代向け夏季集中日本語講座 **新規**
高校生年代の外国人を対象に夏休み期間を活用し、
参集型の日本語講座を開催します。

6. 日本語学習を必要とする児童生徒の日本語習得促進

- 学校内日本語指導
- プレクラスの設置(初期日本語指導体制の確立) **新規**
日本に入国直後の外国にルーツのある児童生徒に対し、
初期日本語指導を一元的に行うプレクラスを設置します。

7. 日本語学習に関する情報発信の強化

- ホームページでの情報発信(国際交流協会HP)
- リーフレットの作成・配布

- 企業等に対する情報提供と周知 **拡充**
千葉市国際交流協会(以下、「協会」という)で実施する日本語クラスや
地域日本語教室を中心とした日本語教育に関する情報を定期的に
企業等へ提供します。

- 外国人と接点のある団体との連携・情報提供 **新規**
自治会、高校、小中学校、保育所等、外国人と接点のある団体との連携を強化し、
各団体における課題やニーズに応じた日本語教育に関する情報を提供します。

＼各種情報／

公益財団法人千葉市国際交流協会の
ホームページ

日本語クラスや日本語学習支援者向けの
情報を掲載しています。



- ◎ より広範囲に地域日本語教育が推進される体制を目指します
- ◎ 既存事業の活用を促進します
- ◎ 全ての世代に対する日本語学習支援を充実させます

4 方向性Ⅱ 地域日本語教育を支える人材の育成と活動支援



地域日本語教育の現場で不足している指導員や運営スタッフを発掘・育成し、活躍の場を提供・紹介するとともに、若年層や外国人による日本語学習支援を促します。

また、日本語教育専門人材を確保・活用することで、日本語教育の充実と支援者の負担軽減を図り、地域日本語教育を長期的に支える体制を整えます。

1. 日本語学習支援者の育成・サポート

- 「日本語交流つなぎて講座」の開催
- フォローアップ研修の開催

2. 日本語学習支援者の活動促進

- 日本語学習支援者への活動場所の紹介 **拡充**
「日本語交流つなぎて講座」修了者を中心にメーリングリスト等を活用して、活動場所を定期的に紹介します。

3. 日本語教師の育成

- 日本語教師向け研修

4. 若年層による日本語学習支援促進

- 大学生の学校内日本語指導への参加 **新規**
主に日本語教師を目指す大学生を中心に、日本語学習を必要とする児童生徒への学校内日本語指導の支援者としての参加を促します。

5. 外国人による日本語学習支援促進

- 外国人支援者の発掘 **新規**
協会での日本語クラスを終了した外国人に対し、日本語学習支援者になれるよう働きかけを行います。グループ学習等、入門学習を行うクラスへの参加を促します。



◎育成した人材へ活躍の場を提供するとともに、

若年層や外国人等、新たな担い手の参加を促し、地域日本語教育現場の充実を図ります。

4 方向性Ⅲ 地域日本語教育に関わる団体の連携強化



市と市内の日本語教育に関わる団体との連携及び各団体同士の連携を継続・強化し、【方向性1】【方向性2】の取組みを着実に進めていきます。

1. 千葉市と各主体との連携強化

地域日本語教室

- 情報交換会の実施

企業等

- 日本語教育に関する企業担当者向け研修 **拡充**
外国人従業員を雇用する企業等に対して、協会職員が出向き、日本語教育ややさしい日本語に関する研修を行います。
- 企業と連携した日本語クラスの開催 **新規**
企業からの協力・協賛を受けて、企業等に所属する従業員を対象とした日本語クラスを開催します。
- 企業等に対する情報提供と周知 **※再掲** **新規**

大学・日本語学校等

- 情報交換会の実施
- やさしい日本語講座の開催
- 大学生の学校内日本語指導参加 **新規**
※再掲

地域社会

- やさしい日本語講座の開催
- 日本語サロン立ち上げ支援 **拡充**
日本人と外国人が日本語での会話を通じて気軽に交流できるサロンが地域主体で開催されるよう、立ち上げに向けた講座を実施します。
- 外国人と接点のある団体との連携・情報提供 **※再掲** **新規**

2. 関係団体・企業相互の連携強化



◎各実施主体との連携継続に加え、企業等との連携を強化します

5 推進体制

千葉市及び千葉市国際交流協会が中心となり、各施策を計画的かつ総合的に推進します。

