

# ちば市政だより 2020 Chiba 8



## 市長メッセージ (第117号)

熊谷 俊人



新型コロナウイルス感染症対策では、5回にわたり臨時の補正予算を編成し、スピード感を持って対策を強化してきました。詳細は【8・9面】をご覧ください。

さて、7月11日に千葉市美術館がリニューアルオープンしました。

千葉市美術館は館長や学芸員の創意工夫により、これまで魅力的な企画展を開催し、美術界における評価が非常に高い美術館です。写楽などの浮世絵や伊藤若冲などの近世絵画のほか、草間彌生さんなど近年評価の高い現代美術作品など豊かな所蔵作品を持つものの、展示スペースに限りがあり、常設展示することができない状況でした。

市が所有する土地・建物などを有効活用するための資産経営基本方針に基づき、中央区役所をきぼーるに移転、保健福祉センターと一体運営を可能とし、その跡スペースを活用して千葉市美術館を拡張しました。

拡張に伴い、常設展示室に加えて子どもアトリエ、市民アトリエなどが新設され、見るだけでなく、市民が気軽にアートに触れる、表現することができる空間へと生まれ変わっています。

リニューアルを機により多くの市民の皆さまにお越しいただき、千葉市の文化がさらに発展することを願っています。

今後も資産経営基本方針に基づき、十分に活用されていなかった市の土地・建物を再編成し、行政コストを節約するとともに、新たな魅力を引き出せるよう取り組んでいきます。

【ご注意ください】

特別定額給付金の申請期限は、  
8/31(月)です(消印有効)。

## Contents

新型コロナ感染症対策予算	8~9
ゆかりのスポーツチーム2	12~13
情報けいじばん	17~21
区版	24

千葉市役所 ☎043-245-5111 (大代表)  
〒260-8722千葉市中央区千葉港1番1号  
ホームページ <http://city.chiba.jp>

千葉市データ (2020年7月1日現在)  
人口 982,164人 前月(6月)比 15人増  
(男 487,552人 女 494,612人)  
世帯数 446,634世帯 面積 271.78km<sup>2</sup>

早めの  
行動が  
大切!

# 風水害に備える



地震と違い、台風や大雨は天気予報などで雨や風の強さを予想できます。事前の準備をしっかり行い、被害を最小限に抑えましょう。  
 国土防災対策課 ☎245-5147 FAX 245-5552

## 確認しておこう

### ハザードマップ

災害の恐れが高まった場合に、自らの判断で適切に避難できるよう、あらかじめ自宅付近などの災害リスクや避難場所を確認しましょう。[千葉市 ハザードマップ](#)



家族や地域で、安全に避難できる避難場所や避難経路について話し合みましょう。

### 取るべき避難行動

自らの命は自らが守る意識を持ち、自宅の災害リスクと取るべき避難行動を確認しましょう。避難行動判定フローでは、取るべき避難行動をフローチャート形式で選ぶことができます。[避難行動判定フロー](#)

## 日頃の備え

### 集水ますの表面清掃にご協力

集水ますの表面に落ち葉やごみが詰まっていると、雨水が流れ込みにくくなり、道路冠水などを引き起こしやすくなります。清掃にご協力ください。



#### 問土木事務所

中央・美浜 ☎232-1151 花見川・稲毛 ☎257-8841  
 若葉 ☎306-0655 緑 ☎291-7121  
 土木管理課 ☎245-5387 FAX 245-5579

### 雨水貯留槽・浸透ますの設置

雨水の貯留や地下浸透により、河川などへの負担を減らし、浸水被害を軽減します。雨水貯留槽・浸透ますの設置費用の一部を助成します。



問下水道営業課 ☎245-5412 FAX 245-5614

### 防水板の設置

住宅などの出入り口に防水板を設置し、浸水被害を軽減します。浸水被害が発生した地域での設置工事には、市の助成制度があります。



問雨水対策課 ☎245-5613 FAX 245-5497

## 情報の入手が大切

### 避難情報などの入手

#### NHKのデータ放送

テレビのチャンネルをNHKに合わせ、dボタンを押すと、避難勧告などの災害時緊急情報が表示されます。



いつ避難すればいいの?

避難情報などを5段階の警戒レベルとともに伝えていきます。警戒レベル4が出されたら、速やかに避難しましょう。

警戒レベル	取るべき行動	避難情報など
警戒レベル5	命を守る最善の行動	災害発生情報
警戒レベル4	危険な場所から全員避難	避難指示(緊急) 避難勧告
警戒レベル3	危険な場所から高齢者などは避難 他の住民は避難準備	避難準備・高齢者等避難開始
警戒レベル2	避難行動の確認	大雨注意報など
警戒レベル1	心構えを高める	早期注意情報

#### ちばし安全・安心メール

避難勧告などの緊急時情報をはじめ、防災・防犯情報をEメールで送信します。ぜひ、ご登録ください。登録は、[entry@chiba-an.jp](mailto:entry@chiba-an.jp)へ空メールを送信。

#### 千葉市防災ポータルサイト

気象情報や河川水位情報などの情報を発信します。

[千葉市 防災ポータル](#)

#### Yahoo!防災速報

Yahoo!防災速報アプリでは、避難勧告などの緊急情報に加えて、地震・豪雨・津波などの情報を入手することができますので、ぜひご利用ください。[Yahoo!防災速報](#)

#### 電話・FAXによる災害時緊急情報配信サービス

携帯電話による緊急情報の入手が困難な高齢者などを対象に、固定電話やFAXに災害時の緊急情報を配信しています。

詳しくは、ホームページをご覧ください。 [千葉市 災害時緊急情報配信サービス](#)

問防災対策課 ☎245-5113 FAX 245-5552

### 避難する際のポイント (感染症対策)

- 避難の目的は安全を確保すること  
安全な場所にいる人まで避難場所に行く必要はありません。
- 避難先は小・中学校や公民館だけではありません  
安全な親戚・知人宅に避難することも考えてみましょう。
- マスクや消毒液、体温計が不足しています  
持参をお願いします。

### もしも浸水被害に遭ってしまったら

床上浸水被害を受けた家屋は、固定資産税・都市計画税の減免の対象になります。納期限までに、市税事務所資産税課または市税出張所へ申請が必要です。詳しくは、家屋がある区を担当する市税事務所資産税課へお問い合わせください。

#### 問市税事務所資産税課

東部(中央・若葉・緑区) ☎233-8145 FAX 233-8376  
 西部(花見川・稲毛・美浜区) ☎270-3145 FAX 270-3227

## 平和公園 返還墓地使用者の募集

再整備が完了した返還墓地の利用者を募集します。

形態、募集区画数など

形態	区画面積	区画数	永代使用料 (墓石代、工事費は別)	管理料 (年額)
芝生墓地	4㎡	20	625,000円	5,020円
	5㎡	100	781,250円	
普通墓地	4㎡	20	625,000円	
	5㎡	30	781,250円	

\* 永代使用料は一括納付

**申込資格** 次の条件を全て満たす方

- 市内に住所があり、1年以上継続して居住している
- 焼骨（分骨不可）を所持し、祭祀を主宰する
- 桜木霊園、平和公園（納骨堂を除く）の墓地の使用許可を受けていない
- 焼骨との続柄が、配偶者、2親等内の血族、または千葉市パートナーシップ宣誓をしている

**申込方法** 8月18日(火)消印有効。申込みのしおり(平和公園・桜木霊園管理事務所、生活衛生課、区役所地域振興課で配布)に添付の申込書を、〒265-0066若葉区多部田町1492-2平和公園管理事務所へ郵送。電子申請も可（8月18日17:00受信分有効）。

**抽 選** 9月1日(火)9:00～15:00に、市役所8階正庁で公開抽選。利用区画の抽選も行います。結果は9月中旬に、全員に通知します。当選した方は、10月末までに資格審査を行い、11月以降に使用開始予定です。

詳しくは、[千葉市 平和公園使用者募集](#)

☎平和公園管理事務所 ☎228-2057 FAX228-4266

## 消防音楽隊けやきコンサート

乳幼児から大人まで、誰でも楽しめる吹奏楽コンサートです。ぜひ、生の演奏を聞いてみませんか。

**日 時** 8月26日(水)11:00～12:00

**会 場** 生涯学習センター

**定 員** 先着100人

**申込方法** 8月3日(月)9:00からEメール（1通1家族）で、必要事項のほか参加人数を明記して、消防局総務課[shobo.event@city.chiba.lg.jp](mailto:shobo.event@city.chiba.lg.jp)へ。電話（平日9:00～17:00）、FAXも可。

☎消防局総務課 ☎202-1664 FAX202-1614



## ちばシティポイントに参加しよう

ちばシティポイントは、皆さんのボランティア関連活動や健康維持・増進活動などを応援するための地域ポイント

制度です。詳しくは、[ちばシティポイント](#)

多彩なメニューでポイントを貯めよう

**健康維持・増進**

ちばしウオーキングポイント、市スポーツ施設利用など

**ボランティア**

科学館など市施設での案内、学校セーフティウォッチャーなど

**市の施策**

上級救命講習、WEBアンケートなど

**貯まったポイントを交換しよう**

貯まったポイントは、1ポイントからWAONポイントへの交換や、認定NPO法人などへの寄附に利用できます。

そのほか、動物公園入園券や職業体験施設のカンドゥー利用券などにも交換できます（150ポイントから）。

\* ポイントの有効期限は、最後の獲得または交換から1年間です。

**ちばシティポイント2周年キャンペーン**

抽選で景品がもらえます。この機会にぜひ、ご参加ください。

**対 象** 8月21日(金)までに、参加者情報を登録している方

**景 品** よしもと幕張イオンモール劇場ペアチケット、オランダ家楽花生パイ、やちよ桜純米大吟醸など

**申込方法** 8月21日(金)までに、ホームページから。区役所地域振興課で申し込みも可。

☎ちばシティポイント事務局（参加方法やポイントなどについて）

☎0570-783-671（平日10:00～17:00）

政策調整課（制度について）☎245-5047 FAX245-5476

## LGBT電話相談

日常生活でLGBT当事者やその周囲の方が抱える性自認や性的指向が関係する悩みなどを、電話で相談できます。

自分の性別に違和感がある、同性を好きになった、友人から自分はLGBTだと打ち明けられたがどう対応したらいいかわからないなど、一人で悩まず気軽にご相談ください。

**相 談 時 間** 第3日曜日14:00～18:00（相談日ごと1人1回30分まで）

**相談専用番号** 245-5440

\* 匿名・通称名での相談可

☎男女共同参画課 ☎245-5060 FAX245-5539



## 交通事故から身を守るために

夏休みの時期は、交通量が増加します。また、子どもの行動範囲が広がり、急な飛び出しなどによる思わぬ交通事故の発生が懸念されます。

事故を起こさないだけでなく、事故に遭わないためにも、一人ひとりが交通ルールを守りましょう。

### 事故防止のポイント

#### ドライバーの方は

- 思いやりとゆとりを持ち、交通ルールを遵守して運転しましょう。
- 横断歩道の手前では、歩行者がいてもいなくても安全確認を十分にを行い、横断歩道以外でも道路横断者に注意しましょう。
- 「ながら運転」は大変危険ですので絶対にやめましょう。

#### 自転車の方は

- 自転車は車両です。歩行者を優先し、道路を通行するときは交通ルールを守りましょう。
- 大人も子どもも、ヘルメットをかぶりましょう。
- 万が一に備え、自転車保険や共済に加入しましょう。

#### 歩行者の方は

- 信号無視や無理な横断は絶対にやめましょう。
- 道路を横断するときは、必ず左右の安全確認を行い、急な飛び出しや斜め横断はやめましょう。
- 明るく目立つ色の服や反射材を着用し、ドライバーに自らの存在を知らせましょう。

### 高齢運転者へ

#### 運転に不安がある場合は、運転免許の自主返納を検討しましょう

生き生きとした老後の生活を送る上で、車は重要な手段ですが、高齢になるにつれ、身体機能や判断能力は低下します。2019年中の市内の死亡事故のうち、高齢運転者が原因の事故は約20%でした。

運転する自信がなくなったなどの理由で、自らの意思で有効期限の残っている運転免許証を返納する、自主返納制度があります。運転に不安を感じたときは、県運転免許センターなどにある安全運転相談窓口にご相談ください。詳しくは、[警察庁 安全運転相談](#)

#### 運転経歴証明書(有料)

運転免許証と同様に、本人確認のできる身分証明書として使えます。自主返納した日から5年間申請できます。詳しくは、申請先の県運転免許センターまたは県内警察署へお問い合わせください。

#### 自主返納者への支援

運転免許証を自主返納した方は、公共交通機関(バス・タクシー)の乗車運賃割引やレジャー施設、宿泊施設の料金割引など、さまざまな特典を受けることができます。

詳しくは、[千葉県 自主返納](#)

☎地域安全課 ☎245-5148 FAX245-5637



### 自転車安全利用講習会

自転車に関するルールやマナーを学ぶ講習会を開催します。この機会にルールを再確認し、安全で楽しく自転車を利用しましょう。

区	会場	日時 いずれも1時間程度	定員	申込 締切日
中央	蘇我コミュニティセンター	10/3(土) 13:00 15:00	各50人	9/16(水)
	中央コミュニティセンター	10/29(木)	40人	10/15(木)
	市役所8階正庁	11/7(土) 9:30 11:30	各100人	10/23(金)
花見川	幕張公民館	9/29(火)	45人	9/11(金)
	花見川保健福祉センター	10/10(土) 9:30 11:30	各50人	9/25(金)
稲毛	小中台公民館	10/22(木)	50人	10/8(木)
若葉	若葉保健福祉センター	10/24(土)	45人	10/9(金)
緑	緑保健福祉センター	9/5(土)	50人	8/21(金)
美浜	美浜保健福祉センター	9/3(木)	40人	8/20(木)

対象 中学生以上の方

受講特典 ①～③のいずれか1つ選択

①来年度の指定自転車駐車場(駐輪場)の優先利用権(11月上旬募集予定の定期利用事前受付分)(1人1枚)

\*特典利用者が各駐輪場の定数の半数を超えた場合は抽選

②動物公園入園券(1人1枚)

③三陽メディアフラワーミュージアム入館券(1人1枚)

申込方法 はがきに必要事項のほか、希望の特典を明記して、〒260-8722千葉市役所地域安全課へ。FAX、電子申請も可(いずれも、申込締切日17:00必着)。結果は、開催日の1週間前にお知らせします。

内容など詳しくは、[千葉市 自転車講習会](#)

### 交通安全講話

交通事故防止の意識を高めるため、老人クラブや町内自治会、企業などに出向き、交通ルールやマナーについて説明する交通安全講話を行っています。

申込方法など詳しくは、[千葉市 安全講話](#)

### 飼い主になりませんか

## 子猫のお見合い

動物保護指導センターで収容している子猫を新しい家族に譲ります。

詳しくは、[千葉市 譲渡](#)

日時 ①8月13日(木)、②8月28日(金)

\*お見合い時間は1組30分。

時間は申し込み後、決定。

対象 愛玩目的で終生適正に飼うことができる方

申込方法 ①8月3日(月)～7日(金)、②8月19日(火)～25日(火)に、ホームページで希望の子猫を確認の上、電話で動物保護指導センターへ。



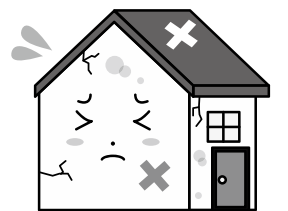
そのほかの犬や猫については、随時、譲渡の相談を受け付けています。ホームページで譲渡可能な犬や猫を確認の上、お問い合わせください。予約なしの見学はできません。

☎動物保護指導センター ☎258-7817 FAX258-7818

## 空家等セミナー・相談会

人口減少や高齢化などにより空き家が増加し、私たちの身近な問題になっています。

空き家を増やさないために、不動産などに関する知識を学び、空き家問題について考えてみませんか。



日時 8月22日(土)①セミナー13:30～15:30、②相談会15:30～16:30

会場 中央コミュニティセンター8階千鳥・海鷗

内容 ①空家売却にあたって必要な準備、認知症になった場合の空家の売却方法

②宅地建物取引士、司法書士による相談

定員 ①先着30人、②各先着2組

申込方法 8月3日(月)から電話で、住宅政策課へ。FAX、[jutakuseisaku.URC@city.chiba.lg.jp](mailto:jutakuseisaku.URC@city.chiba.lg.jp)も可(必要事項を明記)。

☎住宅政策課 ☎245-5810 FAX245-5795

10月開校

## ちばし地域づくり大学校

ちばし地域づくり大学校は、地域課題を解決するために、講座や実地体験を通じて地域福祉活動・ボランティア活動の担い手や、地域でのリーダーとして活躍できる人材を養成するための大学校です。

基礎コースとステップアップコースがあり、それぞれ自分に合ったコースを選んで受講することができます。

1回の受講につき、ちばシティポイントを50ポイント獲得できます。

## 基礎コース

ボランティア活動の知識・技能や経験が少ない方が、自分の得意分野を活かし活躍できるように、講義やボランティア体験を通じて必要な知識や心構えを学びます。

仲間づくりや活動場所も支援します。



## ステップアップコース

すでに地域福祉活動・ボランティア活動に参加している方が、知識・技能を向上させ、リーダーとして活躍するために、自分の住む地域の課題を考え、人をまとめる技術と幅広い視野を身につけるために学びます。



## 第1期受講生を募集

**対象** 2020年4月1日時点で18歳以上で、地域活動に参加する意欲のある方

**期間** 10月～来年3月

**募集要項** 区役所地域振興課、保健福祉センター、市民センター、公民館、図書館、いきいきプラザ、社会福祉協議会などで配布。ホームページから印刷も可。

**注意事項** 教材費、交通費などがかかります。

**申込期限** 8月31日(月)

申込方法など詳しくは、募集要項またはホームページをご覧ください。

ちばし地域づくり大学校

コース名	日程	場所	定員
基礎コース 全15回	木曜日 10/15～3/4の木曜日9:00～11:00、11/7(土)10:00～12:00、11/19(木)～21(土)、11月下旬～2月上旬のうち2日	蘇我コミュニティセンターハーモニープラザ分館	各20人
	金曜日 10/16～3/5の金曜日9:30～11:30、11/7(土)10:00～12:00、11/19(木)～21(土)、11月下旬～2月上旬のうち2日	若葉いきいきプラザ	
	土曜日 10/17～3/6の土曜日12:00～14:00(11/7は10:00～12:00)、11/19(木)～21(土)、11月下旬～2月上旬のうち2日	美浜いきいきプラザ	
ステップアップコース 全15回	11/21～12/19、1/9～3/13の土曜日9:00～11:00	蘇我コミュニティセンターハーモニープラザ分館	30人

問ちばし地域づくり大学校 ☎209-8820 ☎209-8819 平日・土曜日9:00～17:15

## 夜間や休日に急病で困ったときは…

**電話相談** すぐに受診すべきか、医師や看護師が電話でアドバイスします。  
**救急安心電話相談** ☎#7009 (IP電話からは☎03-6735-8305)  
 平日・土曜日18:00～翌朝6:00、日曜日・祝日・年末年始9:00～翌朝6:00  
**こども急病電話相談** ☎#8000 (IP電話からは☎043-242-9939)  
 19:00～翌日6:00 (365日)

**診療** 千葉県医師会などの協力で夜間・休日の応急診療を行っています。応急処置のため、詳しい検査は原則行いません。後日かかりつけ医で受診しましょう。

夜間	休日
<b>夜間応急診療(夜急診)</b> (美浜区磯辺3-31-1海浜病院内) ☎279-3131 <b>【内科・小児科】</b>	<b>休日救急診療所</b> (美浜区幸町1-3-9 総合保健医療センター内) <b>テレホンサービス ☎244-5353</b> <b>【内科・小児科・外科・整形外科            耳鼻いんこう科・眼科・歯科】</b> 日曜日、祝日、年末年始
診療時間 平日 19:00～24:00 土・日曜日、 祝日、年末年始 18:00～24:00	診療時間 9:00～17:00 受付時間 8:30～11:30、13:00～16:30
<b>夜間外科系救急当番医療機関</b> <b>テレホンサービス ☎244-8080</b> <b>【外科・整形外科】</b>	<b>産婦人科休日緊急当番医</b> <b>テレホンサービス ☎244-0202</b> <b>【産婦人科】</b> 日曜日、祝日、年末年始
案内時間 8:00～翌日6:00 診療時間 18:00～翌日6:00	案内時間 8:00～17:00 診療時間 9:00～17:00
<b>夜間開院医療機関案内</b> ☎246-9797	*電話での医療相談は行っていません <b>受診の際の持ち物</b> ①健康保険証(各種受給者証・子ども医療費 助成受給券をお持ちの方は一緒に持参) ②診療代金 ③薬(服用している方) ④お薬手帳(お持ちの方)
案内時間 17:30～19:30 月～土曜日(祝日、年末年始を除く)	

医療機関情報など詳しくは、 千葉市 医療機関

## 8月は食中毒予防強調月間

## 食中毒にご注意ください!

気温が高くなるこの時期、細菌などによる食中毒が多数発生します。家庭でも、次の点に注意しましょう。

## 細菌・ウイルスを付けない

手や包丁・まな板などの調理器具に付着した細菌などを食品に付けないために適切に洗浄し、肉や魚などの調理前の食品と、生で食べる食品や調理済みの食品を分けて取り扱しましょう。特に、魚介類は調理する前に流水で洗いましょう。

作業前や食事の前にはしっかり手を洗いましょう



編集担当K

## 細菌を増やさない

食品に付着した細菌は、高温多湿な環境で活発に増殖するので、早めに食べましょう。保存する場合は、冷蔵庫(10℃以下)や冷凍庫(マイナス15℃以下)に入れましょう。購入した食品は表示の保存方法を確認し、適切に保存することも大切です。

## 細菌・ウイルスなどをやっつける

細菌などは、加熱により減らすことができます。食べる直前に食品の中心部まで十分に加熱(85～90℃で90秒以上)しましょう。生食用の販売・提供が禁止されている牛・豚の肝臓(レバー)や豚肉(内臓を含む)は、細菌や寄生虫などによる食中毒などを避けるため、よく焼いて食べましょう。特に、子どもや高齢者など抵抗力が弱い方は、食肉やカキなどの生食を控えましょう。

問食品安全課 ☎238-9935 ☎238-9936

## 新型コロナウイルス感染症関連情報

### ■ひとり親世帯臨時特別給付金を支給します

低所得のひとり親世帯の子育て負担の増加や収入の減少に対する支援を行うため、臨時特別給付金を支給します。

詳しくは、[千葉市 ひとり親世帯臨時特別給付金](#)

**対象** ①2020年6月分の児童扶養手当受給者  
②公的年金給付などを受けていることで、児童扶養手当を受給していない方(2018年中の収入が児童扶養手当の対象となる水準の方に限る)  
③感染症の影響で、収入が児童扶養手当の対象となる水準に下がったひとり親世帯

**給付額** 1世帯5万円、第2子以降1人につき3万円  
①②のうち、感染症の影響を受けて収入が大きく減少した世帯には追加給付があります(1世帯5万円)。

**申請書** 児童扶養手当登録世帯に7月31日(金)に発送するほか、こども家庭支援課、保健福祉センターこども家庭課で配布。ホームページから印刷も可

**申請方法** ②③と①②の追加給付は、申請書をお住まいの区の保健福祉センターこども家庭課に郵送または持参。①は手続き不要。

**問**こども家庭支援課 ☎245-5179 FAX245-5631

保健福祉センターこども家庭課

中央 ☎221-2172 花見川 ☎275-6421 稲毛 ☎284-6137

若葉 ☎233-8150 緑 ☎292-8137 美浜 ☎270-3150

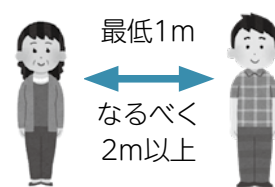
### ■感染を予防しましょう

せきエチケットを守りましょう

ハンカチや袖などで口と鼻を押さえましょう  
外出時はマスクを着用しましょう



適切な距離をとりましょう



こまめに手洗い・手指消毒をしましょう

水と石けんで30秒程度洗いましょう

### ■理美容店利用促進キャンペーン

市内の理美容店が割り引きで利用できます。対象の店舗では、感染症対策を行っています。

利用には、利用者登録が必要です。

対象店舗や利用方法など詳しくは、ホームページをご覧ください。

[千葉市 理美容キャンペーン](#)

**期間** 11月15日(日)まで

**対象** 税込み3,000円(親子で利用する場合は、4,500円)以上の利用料金

**割引額** 利用料金の30%以上(親子で利用する場合は、50%以上)

**問**市理美容店利用促進事業事務局

☎0120-560-099 (平日9:30~18:00)

FAX03-5473-3621

### ■Stay CHIBAキャンペーン(ちば割)

市内の宿泊施設が割り引きで利用できます。

対象施設など詳しくは、[千葉市 Stay CHIBA](#)

**問**観光MICE企画課 ☎245-5897 FAX245-5669

感染疑いなど感染症についての相談は

帰国者・接触者相談センター/市民向け電話相談窓口

☎238-9966

9:00~19:00(土・日曜日、祝日は17:00まで)

耳や言葉の不自由な方

FAX307-7274 E-mail: chibashicorona@city.chiba.lg.jp

### ■特別定額給付金の申請は8/31(月)まで

期限を過ぎると給付金を受け取れませんのでご注意ください。

**申請期限** 8月31日(月)消印有効

申請方法など詳しくは、申請書に同封の説明書またはホームページをご覧ください。[千葉市 特別定額給付金](#)

**問**市特別定額給付金コールセンター

☎306-2277 (毎日8:30~17:30) FAX301-2177

本紙に掲載している催しなどは、新型コロナウイルスの影響で内容や定員の変更、中止などがあります。最新の情報を主催者にご確認ください。また、体調がすぐれない場合などは、参加を控えるようお願いします。

新型コロナウイルス感染症に関する情報は、

[千葉市 コロナ](#)

## 地域の仲間と健康づくり

生活習慣の改善や絆づくりに、自主的に取り組んでいるグループを応援します。健康づくりのための取り組みに応じて加算される点数を500点集めると、景品が当たる抽選に応募できます。

活動の際は、感染に十分注意しましょう。

**対象** 団体=市内在住の18歳以上の方5人以上で自主的に結成する、グループや町内自治会

取り組み=継続して取り組むラジオ体操やウォーキングなどの運動、健診・検診の利用など

**景品** 食事券(5万円分・1万円分)、市の特産品など

**申込方法** 12月21日(月)までに、応募用紙(保健福祉センター健康課、健康推進課で配布。ホームページから印刷も可)を、保健福祉センター健康課へ。FAXも可。

取組項目ごとの点数など詳しくは、[千葉市健康づくり事業](#)

**問**保健福祉センター健康課

中央 ☎221-2582 FAX221-2590 花見川 ☎275-6296 FAX275-6298

稲毛 ☎284-6494 FAX284-6496 若葉 ☎233-8714 FAX233-8198

緑 ☎292-2630 FAX292-1804 美浜 ☎270-2221 FAX270-2065

## 養育費確保のための保証料を助成

子どもが自立するまでに必要な養育費を確保するため、養育費保証契約(養育費の不払いがあった際に、保証会社が立て替えや督促を行う契約)の保証料を助成します。



**助成額** 養育費保証契約の年間保証料(上限=5万円)

**対象** ひとり親家庭の母または父で、次の要件をすべて満たす方

- ・児童扶養手当受給者または同等の所得水準にある
- ・養育費の取り決めの対象となる子どもを現に扶養している
- ・保証会社と1年以上の養育費保証契約を締結しているなど

**申請期限** 来年3月31日(火)まで

**注意事項** 保証契約締結前に事前相談が必要です。

申請方法など詳しくは、[千葉市 養育費保証](#)

**問**こども家庭支援課 ☎245-5179 FAX245-5631

現況届は8/31(月)までに提出してください！

## 児童扶養手当

現在、児童扶養手当を受給中の方や所得制限などで支給が全部停止になっている方は、8月31日(月)までにお住まいの区の保健福祉センターこども家庭課へ現況届を提出してください。提出がない場合、11月分以降の手当が受給できません。新たに支給を受ける方は次の受給要件を確認し、お住まいの区の保健福祉センターこども家庭課で手続きを行ってください。

**支給対象** 18歳まで（18歳到達後の最初の3月末日まで）の児童または20歳未満で一定の障害を持つ児童を

- ・養育している父または母
- ・父母に代わって養育している方

**受給要件** 児童が次のいずれかに該当すること

- ・父母が離婚している
- ・父または母が死亡、重度障害者、生死不明または1年以上拘禁の状態にある
- ・父または母から1年以上遺棄されている
- ・父または母が、裁判所からDV（配偶者からの暴力）保護命令を受けている
- ・母が未婚である など

**所得制限** 2019年中の所得が、所得制限限度額未満の場合は、手当の一部または全部を支給します。児童または父母が養育費を受け取っている場合、その額の8割を所得に算入します。

扶養人数	支給対象者本人 (孤児などの養育者を除く)		孤児などの養育者、支給対象者本人の配偶者・扶養義務者
	全部支給	一部支給	
0人	49万円未満	192万円未満	236万円未満
1人	87万円未満	230万円未満	274万円未満
2人	125万円未満	268万円未満	312万円未満
3人以上	1人増えるごとに38万円加算		

☎保健福祉センターこども家庭課

中央 ☎221-2172 花見川 ☎275-6421 稲毛 ☎284-6137 若葉 ☎233-8150 緑 ☎292-8137 美浜 ☎270-3150  
こども家庭支援課 ☎245-5179 FAX245-5631

現況届の提出を  
忘れないよう、  
注意しましょう



編集担当I

**手当月額** 奇数月に2カ月分を支給します。なお、児童または父母などが公的年金（老齢福祉年金を除く）を受給している場合は、手当額から年金額を引いた金額が支給額となり、年金額が手当額より高い場合は支給されません。

児童人数	全部支給	一部支給
1人	43,160円	43,150円～10,180円 (所得により支給額が異なる)
2人	10,190円を上限に加算 (所得に応じて加算額の調整あり)	
3人以上	6,110円を上限に加算 (所得に応じて加算額の調整あり)	

**受給できない場合** 児童が父または母の配偶者（内縁関係なども含む）に療育されている場合は、手当を受給できません。

**届出に必要な書類** 該当する受給要件などにより必要な書類が異なります。詳しくは、お問い合わせください。

### 現況届は郵送でも受け付けます

新型コロナウイルス感染防止のため、現況届の提出は郵送でも受け付けます。

詳しくは、7月下旬に郵送する現況届の案内をご覧ください。



更新手続きは8/31(月)までに！

## ひとり親家庭の医療費助成

ひとり親家庭（母子・父子家庭）などの方の医療費について、保険診療の範囲内で自己負担額の全額を助成しています。現在、助成を受けている方には、7月下旬に更新申請書を郵送していますので、必要書類を添付して8月31日(月)までに提出してください（郵送可）。新たに助成を受ける方は、お住まいの区の保健福祉センターこども家庭課で、医療費助成資格証明書の交付手続きを行ってください。

**助成対象** いずれも児童が18歳到達後の最初の3月末日まで

- ①母子家庭の母と児童
- ②父子家庭の父と児童
- ③両親のいない家庭の児童と、児童を養育している方（配偶者がいない場合のみ）
- ④配偶者の一方に重度の障害がある場合など前記の①②に準ずる母または父とその児童

**助成要件** 次の全ての要件に該当すること

- ・市内に住所があること
- ・医療費助成資格証明書の交付または更新申請月の前々年（11・12月の場合は前年）の所得額が、児童扶養手当の所得制限限度額未満の世帯
- ・国民健康保険の被保険者または社会保険の被保険者および被扶養者
- ・心身障害者医療などの医療費助成または生活保護を受けていないこと

☎保健福祉センターこども家庭課

中央 ☎221-2172 花見川 ☎275-6421 稲毛 ☎284-6137 若葉 ☎233-8150 緑 ☎292-8137 美浜 ☎270-3150  
こども家庭支援課 ☎245-5179 FAX245-5631

### 児童扶養手当の所得制限

対象者	限度額
母・父	192万円+ (扶養人数× 38万円)
養育者・ 扶養義務者 など	236万円+ (扶養人数× 38万円)

### 医療費助成資格証明書の交付・更新申請

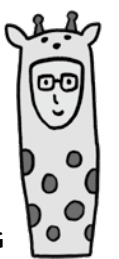
申請書に、母子・父子家庭であることを証明する書類（戸籍全部事項証明書、遺族基礎年金証書、児童扶養手当証書）や健康保険証などを添付して申請してください。そのほか、家庭の状況などにより別途書類が必要な場合があります。

詳しくは、[千葉市 ひとり親家庭の医療費助成](#)

### 医療費の助成を受けるには

医療費助成申請書・領収書・医療費助成資格証明書を、お住まいの区の保健福祉センターこども家庭課へ提出してください。

受診翌月以降に  
申請してください



編集担当G

# 新型コロナウイルス 感染症対策予算



3つの密を避けましょう

千葉市では、新型コロナウイルス感染症の拡大を受け、補正予算を組むなどして、さまざまな対策に取り組んでいます。対策のための費用は、6月17日時点で約1,128億円です。引き続き、感染拡大を防止し、市民生活の安心・安全を確保するための対策を強化するとともに、新たな日常に対応した施策を検討・実施していきます。

固財政課 ☎245-5075 FAX245-5535

\*金額は100万円未満四捨五入(元の金額が100万円未満の場合は、10万円未満四捨五入)

## 感染拡大防止・医療提供体制の確保

市民の皆さんの健康を守るため、感染拡大を防ぐとともに、医療提供体制を確保します。

### 感染拡大防止対策

#### ◆社会福祉施設等の感染拡大防止対策

2億7,400万円

感染防止対策を講じる民間社会福祉施設などに、消毒や備品購入、環境改善に要する経費を助成



#### ◆学校施設の感染拡大防止対策 2億5,900万円

全ての市立小・中・高・特別支援学校(170校)に保健衛生用品などを整備

#### ◆スクールバス増便 1,000万円

スクールバス登校での3密対策として市立養護学校のスクールバスを増便(5台→7台)



#### ◆スポットクーラーの導入 6,000万円

夏期開校に伴う給食室の労働環境改善と、避難所となる体育館の酷暑対策のため、全ての市立学校など(174校)にスポットクーラーを設置(各2台)

#### ◆避難所等の感染防止対策 4,300万円

災害時に開設する避難所、拠点福祉避難所での感染拡大およびクラスター発生防止などのため、防災備蓄品を整備

#### ◆コロナ追跡サービス 10万円

感染者と接触した疑いのある方に注意喚起するサービスを実施

#### ◆クラスター防止協力金 4,000万円

感染者が発生した施設名を公表するなど、感染拡大防止に協力した事業者に協力金を支給

#### ◆テレワーク推進 3,600万円

市内宿泊施設のテレワークプラン販売促進とテレワークプラン実施施設が行う衛生対策に係る経費を助成



#### ◆行政のオンライン化推進 9,000万円

手数料などの電子納付化(2021年4月~)、窓口混雑状況のインターネット配信(2021年1月~)などを推進

#### ◆保育料等の減免に係る財政支援 5,300万円

民間保育施設などに対し、利用自粛により減免した保育料等相当分を助成

### 医療提供体制の確保

#### ◆病床確保・軽症者等の宿泊療養施設の確保 5億5,300万円

感染症患者の病床を確保するとともに、限られた医療資源を有効活用するため、軽症患者などの療養施設を確保

#### ◆ドライブスルー検査の実施 1,400万円

より多くの検査実施と医療従事者の安全確保のため、ドライブスルー方式による検体採取を実施

### 医療従事者などの支援

#### ◆医療・介護従事者等支援金・慰労金

2億300万円

新型コロナウイルス感染症の最前線に対応する医療・介護従事者などを支援するため、支援金を支給。また、救護施設職員に対し慰労金を支給





## 市民生活への支援

市民の皆さんの暮らしを守るため、家計への支援、相談体制の強化、学習機会の確保や教育の充実を図ります。

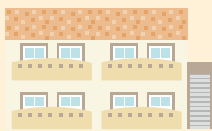
### 家計への支援

#### ◆特別定額給付金 989億円

市民を対象に1人あたり10万円を給付

#### ◆住居確保給付金 2億900万円

収入減少などにより住居を失ったまたは失うおそれのある方を支援するため、住居確保給付金の支給対象を拡充

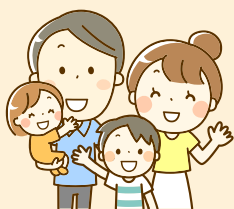


#### ◆子育て世帯への臨時特別給付金

22億3,900万円

児童手当を受給する世帯に対し、臨時特別給付金を支給（支給額 2万円/人）

\*市独自で1万円/人の上乗せ支給を実施（公務員を除く）



#### ◆ひとり親世帯臨時特別給付金 7億4,300万円

低所得のひとり親世帯を支援するため、臨時特別給付金を支給（支給額 5万円/世帯など）

#### ◆養育費確保促進 200万円

ひとり親世帯の養育費の確実な受け取りを支援するため、保証会社に対する保証料を助成

### 教育の充実・学習機会の確保

#### ◆GIGAスクール構想の実現 54億400万円

子どもたち一人ひとりの教育的ニーズに対応し、児童生徒・教師の能力を最大限に引き出すことができるよう、1人1台の学習用端末を整備（運用開始2021年度中）



#### ◆学習指導員、スクール・サポート・スタッフの配置

3億6,300万円

児童生徒一人ひとりへのていねいな学習指導・教員の負担軽減のため、指導員、スタッフを配置（市立小・中学校および小・中特別支援学校）



#### ◆家庭学習のための端末等貸与 5,000万円

休校時の学習をサポートするため、家庭内でのオンライン学習に支障がある児童生徒へ端末などを貸与



#### ◆スクールカウンセラーの充実 5,000万円

学校再開後の不安やストレスを抱える児童生徒の心のケアのため、相談体制を充実（全市立小・中・高・特別支援学校170校）



### 生活の不安や悩みへの相談体制の強化

#### ◆帰国者・接触者相談センター、市民向け電話相談窓口

4,800万円

新型コロナウイルス感染症に関する相談を24時間体制で受けするため、相談窓口を設置・運営

#### ◆心のケア支援 5,000万円

心のケアに関する相談に対応するため、電話相談の時間を拡充するほか、新たにSNSを活用した相談を実施



#### ◆生活困窮者自立相談支援機能の強化 2,000万円

生活困窮者の支援を強化するため、新たにアウトリーチ支援員を配置（中央区、稲毛区、若葉区各1人）

#### ◆新型コロナウイルス専用お困りごと電話相談窓口

500万円

適切な相談窓口などを案内する、総合的な電話相談窓口を設置・運営



### 妊産婦への支援

#### ◆妊産婦総合対策 9,000万円

不安や孤独を抱える妊産婦に対し、分娩前PCR等検査費用助成、寄り添い型相談支援、保健指導などのオンライン化を実施



## 事業者への支援

市内中小企業者の事業継続、働き方改革、生産性向上などを支援するとともに、市内消費を喚起し、活力ある千葉市を守ります。

### 事業継続の支援

#### ◆事業者向け臨時相談窓口の設置 1,800万円

事業継続、雇用維持などの各種支援策を活用できるよう、専門家による相談や手続きサポートを行うための窓口を設置



#### ◆理美容店利用促進 1億9,500万円

市内理美容店での消費を喚起するため、割引料金の助成、感染拡大防止のための対策費支援を実施



#### ◆宿泊施設利用促進 6,300万円

市内宿泊施設に対し、千葉や房総をPRするプランの販売を促進

#### ◆テナント支援協力金・支援金 19億4,300万円

休業要請などにより影響を受けた店舗の家賃を助成

#### ◆飲食店のデリバリー対応支援 3,000万円

外出自粛の促進と市内飲食店の販売力強化のため、市内飲食店の宅配代行サービス利用に対する支援、宅配代行業者が消費者に発行するポイントなどへの助成を実施



\*現在受け付けは終了しています。

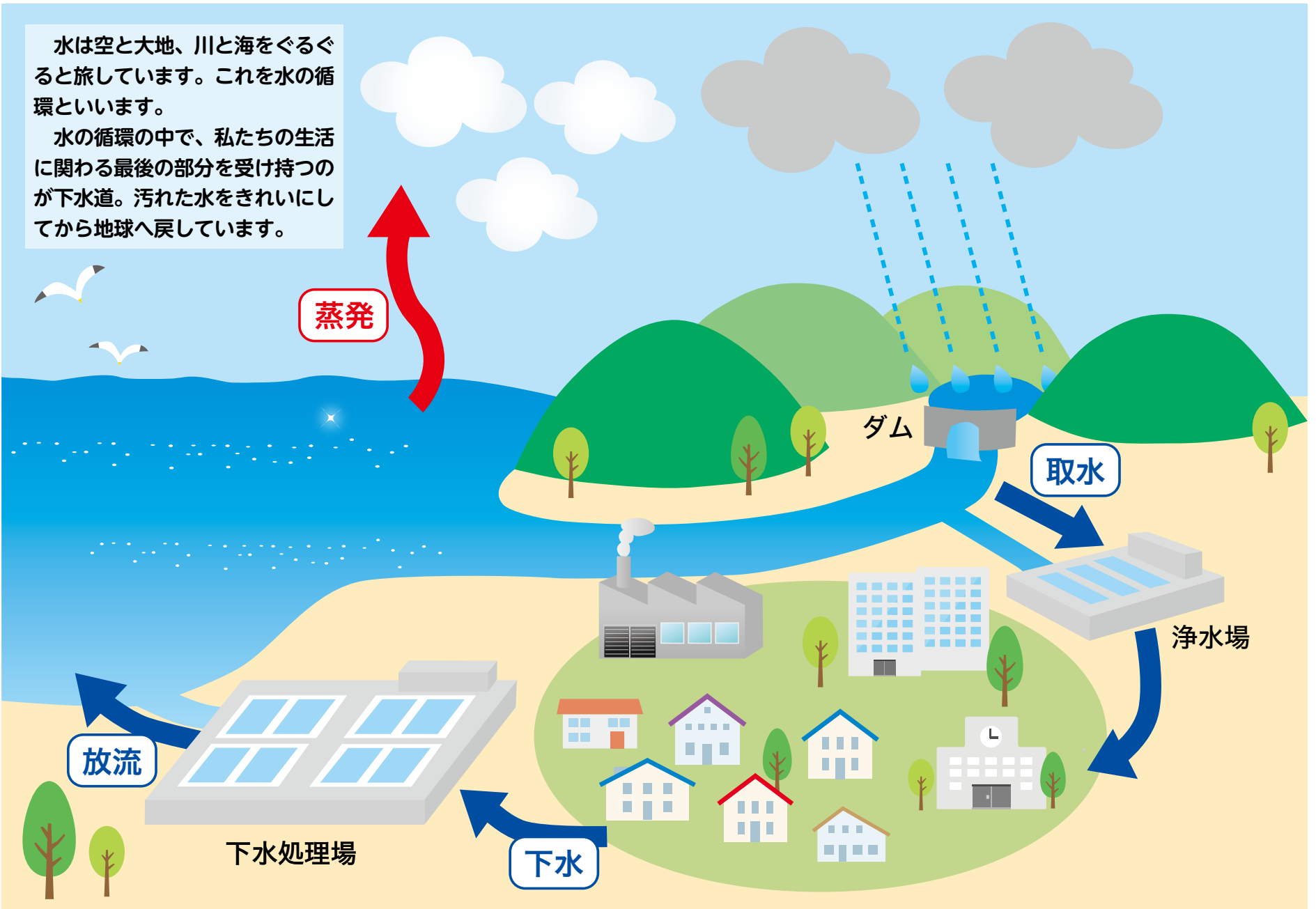
### 働き方改革・生産性向上への支援

#### ◆ICT活用による中小企業等変革促進 2,500万円

市内中小企業の働き方改革の促進や生産性向上のため、クラウドサービスやIT・IoT導入に係る経費などに対し助成

# 下水道を学ぼう

お風呂や洗濯、トイレなど、私たちは毎日たくさんの水を使っています。もし、下水道がなかったらどうしますか？  
自分には関係ないように見えても、実はすごく身近なもの。見えないところで私たちの快適な生活を支えている、下水道について学びましょう。  
 圃下水道営業課 ☎245-5411 FAX245-5614



水は空と大地、川と海をぐるぐると旅しています。これを水の循環といいます。  
 水の循環の中で、私たちの生活に関わる最後の部分を受け持つのが下水道。汚れた水をきれいにしてから地球へ戻しています。

## 下水道の役割

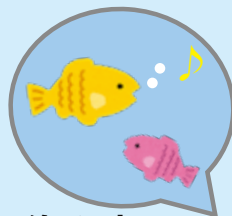
### 清潔できれいなまちづくり

私たちの家から出る汚れた水は、地面の下にある下水道管を通して、下水処理場に集められます。下水道が整備されることで、街が清潔に保たれ、蚊やハエなど害虫や悪臭の発生を防ぐことができます。



### 雨が降っても大丈夫

雨水は、雨水管に集められ、ポンプでくみ上げて川や海に流します。街に雨水が溜まり水浸しにならないようにする役割もあります。



### 美しい川や海を守る

汚れた水は下水処理場できれいにしてから、川や海に流します。魚なども安心して住むことができます。

## 水をきれいにするには

### 薄める

身近な方法は、汚れた水をきれいな水で薄めることです。例えば、500ミリリットルの使い終わった天ぷら油を、魚が住めるまできれいにするには、きれいな水がお風呂約500杯分も必要です。



お風呂1杯  
=約300リットル

### 川の自浄作用

川には水をきれいにする微生物が住んでいます。目では見えない微生物が汚れの原因物質である有機物を食べてくれるのです。

しかし、微生物が食べてくれる有機物の量には限りがあります。たくさんの有機物を流すと水中の酸素が足りなくなり、微生物の働きが悪くなってしまいます。

### 下水道のはじまり

今から約4,000年前、都市の汚れた水を集めて遠くの川へ流す水路をつくりました。これが下水道のはじまりです。近代的な下水道は、ヨーロッパで大流行した伝染病から人々を守るためにつくられました。

# 下水処理場の役割

## 下水処理場で水がきれいになるまで

下水処理場は下水道の最後にある施設です。私たちが流した汚れた水を、毎日24時間、微生物の力を借りてきれいにしています。

### 最初沈殿池

下水をゆっくり流して細かいごみを沈めます。



### 反応タンク

微生物の入った泥を混ぜ、空気を入れてかき混ぜます。



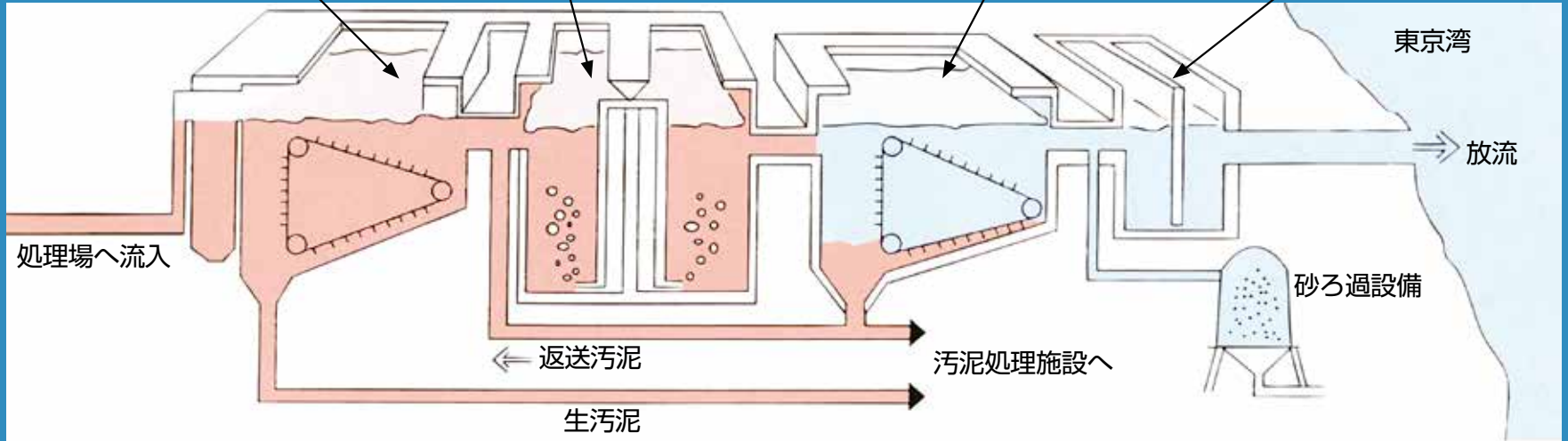
### 最終沈殿池

反応タンクから出てきた泥を沈めて、きれいな水と分けます。



### 消毒設備

きれいになった水をさらに消毒して、東京湾に流します。



## 知ってる?! 下水のリサイクル

### 下水はリサイクルできる大切な資源

下水は、微生物の働きによって、処理水と汚泥に分けられます。処理水と汚泥は、役立つ資源として活用されています。

#### 処理水

処理水をさらにきれいにした再生水を、トイレの水や芝・グラウンドの散水用水として再利用



フクダ電子アリーナのピッチ散水

#### 汚泥

汚泥を燃やした灰をセメントやコンクリート製品などの建設資材の原料として利用

### 消化ガスを活用した発電

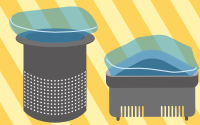
汚泥を処理するときに発生する消化ガスを利用して、発電を行っています。



南部浄化センターの発電設備

### 下水道を使うときのお願い

下水道に油や野菜くずを流すと排水管に付着し、詰まりや悪臭の原因になります。油は新聞紙や市販の吸収剤、野菜くずは排水口のネットなどを利用して、生ごみと一緒に出してください。



油により下水道管が詰まりマンホールからあふれた汚水

### 下水道の未来

下水道の役割は、時代とともに変わってきています。これからは下水に含まれているものを効率よく集めてなにかを作る原料とすることや、エネルギー資源としてリサイクルを行うことが期待されています。



## 子ども医療費助成受給券の更新

8月1日(出)から有効の新しい受給券を7月下旬に発送しています。受給券が届いていない方は、お住まいの区の保健福祉センター子ども家庭課へお問い合わせください。

助成対象		小学3年生まで	小学4年～中学3年生
保護者負担額 (上限額)	通院	1回につき300円	1回につき500円
	入院	1日につき300円	
	調剤 (院外処方)	1回につき300円	1回につき500円

\* 市民税所得割が課税されていない方は無料

保健福祉センター子ども家庭課

中央 ☎221-2149 花見川 ☎275-6421 稲毛 ☎284-6137

若葉 ☎233-8150 緑 ☎292-8137 美浜 ☎270-3150

子ども企画課 ☎245-5178 FAX245-5547

## 西千葉子ども起業塾オンライン

参加者同士で会社を起業し、社長や経理など役割を分担しながら、JFEスチール株の広報に関するミッションに挑戦します。今年はオンラインで開催します。詳しくは、[西千葉子ども起業塾オンライン](#)

日時 9月20日(日)～22日(祝)9:00～15:00 全3回

対象 市内在住で、インターネットを使用できる小学4年～中学生  
詳しい参加条件は、ホームページでご確認ください。

定員 24人

申込方法 8月21日(金)までにEメールで、件名に「西千葉子ども起業塾申込」、本文に必要事項のほか、性別、学校名、参加動機、保護者の氏名(フリガナ)・電話番号・Eメールアドレスを明記して、雇用推進課 [career@city.chiba.lg.jp](mailto:career@city.chiba.lg.jp) へ。電子申請も可。

雇用推進課 ☎245-5278 FAX245-5669

## 学校外教育バウチャー事業

経済的な理由で学習塾や習い事に通うことができない子どもに対し、その費用の一部を助成するクーポン券を支給しています。10月から児童扶養手当全部支給世帯の小学5・6年生も対象とし、定員を増やして追加募集を行います。

詳しくは、[千葉市 学校外教育バウチャー](#)

対象 ひとり親家庭で、生活保護受給世帯または児童扶養手当全部支給世帯の小学5・6年生

定員 各学年85人

子ども家庭支援課 ☎245-5179 FAX245-5631

## ちばしファミリー・サポート・センター基礎研修会

地域で子育てを手伝う提供会員を募集しています。提供会員になるための研修会を開催しますので、ぜひご参加ください。

日時 基礎研修会＝9月7日(月)・9日(水)または10月29日(木)・30日(金)いずれも9:30～12:50 各全2回

\* 救命講習会を受講する必要があります。(9月10日(木)9:30～12:30または10月28日(水)13:30～16:30のうち、いずれか1日)

場所 きぼーる15階

対象 市内在住で、子どもを預かることができる健康な方

定員 各先着15人(9月10日(木)のみ先着10人)

申込方法 電話で、ちばしファミリー・サポート・センターへ。

ちばしファミリー・サポート・センター ☎201-6571 FAX201-6572

火曜日休館



### 十五、千葉市動物公園の開園と充実



開園当時の園内にぎわい

千葉市に動物園をという声が上がったのは1970年ごろのこと。それから15年の歳月をかけて、1985年4月28日に千葉市動物公園は一部開園しました。動物園ではなく動物公園という名称になったのは、動物と触れ合っただけでなく、動物たちが生きている自然も十分に楽しんでもらいたいという思いから、自然公園の要素を強く打ち出すためでした。

開園当時は鳥類・水系ゾーン、草原ゾーン(1988年オープン)もまだなく、狭い園内にたくさんの来園者が押しかけ、園の至る所でお弁当を広げる光景が見られました。同じ地域・環境に生息する動物を同時に見せる複合展示や、草食獣と鳥類の混合展示などを早くから取り入れ、自然に近い空間で動物たちの生態を楽しむことができました。

2014年には開園30周年を前にリスタート構想を発表。おもしろい・楽しい・学べる動物公園に生まれ変わるべく、平原ゾーンのオープンやICTを取り入れるなど、いろいろな取り組みが進行中です。

四季折々、その日、その時で変化する動物たちに会いに行ってみませんか。

都市アイデンティティ推進課 ☎245-5660 FAX245-5476



2005年には風太の立ち姿がブームに

## かそりーぬの 加曽利貝塚クイズ



どーも。加曽利貝塚PR大使のかそりーぬです。千葉市がほこる、国特別史跡の加曽利貝塚のこと、皆さんはどれだけ知っているかな(ワクワク)

### 今月の問題

かそりーぬの首飾りに使われているのはなんですか?



### 答え イボキサゴ

加曽利貝塚で最も多く見つかる巻貝。成長しても2cm程度にしかならないんです。

身を食べるとおいしいんですけど、手間がかかる割にお腹がいっぱいになりません。縄文人にとって利用価値があったんだろうけど、何にどう使っていたのかは謎なんです。おいしいだしがとれるので、和食のだし文化のルーツなのかも!?



南貝塚の貝層断面  
小さい貝がイボキサゴ

東京湾に今も生息するイボキサゴ

\*改修工事のため8月中旬から一部展示施設が見学できなくなります。詳しくは、[加曽利貝塚博物館](#)

加曽利貝塚博物館 ☎231-0129 FAX231-4986

## 夏の観光農園に行こう!

夏は、ブドウやナシなどが旬です。観光農園では気持ちのいい空の下、もぎたてのおいしさを楽しめますので、ぜひお越しください。

取り扱っている品種や、休園日など詳しくは、各農園にお問い合わせください。



農園名	種類	期間	所在地・問い合わせ
浅野フルーツ園	ブルーベリー	9月上旬まで	若葉区中野町12 ☎228-1840
	ブドウ	8月上旬～9月下旬	
高根ぶどう園	ナシ	8月上旬～9月上旬	若葉区高根町1009 付近 ☎090-3408-2100
	ブドウ	8月中旬～9月下旬	
千葉中央観光農園	ナシ	8月中旬～9月下旬	若葉区小倉町471 ☎231-2554
	ブドウ	8月中旬～10月上旬	
フルーツランドとけ田中ぶどう園	ブドウ	8月上旬～9月下旬	緑区大高町26-27 ☎294-2338

\*収穫期間は、生育状況で前後する場合があります。入園料・持ち帰り料金は農園によって異なります。

☎市園芸協会 ☎228-7111 FAX228-5779  
月曜日(祝日の場合は翌日)休業

### 市史研究講座

## 千葉市域や近隣地域の歴史を学ぶ

古代から現代にわたる市域や近隣地域の歴史を、各時代の専門家から最新の研究に基づいて学びます。

日時 9月26日(土)、10月11日(日)  
13:30～16:30 全2回

会場 生涯学習センター

内容 縄文人の狩り、武田信玄の関東侵攻と房総、下総の村から幕末維新期の社会状況を考える、生実浜野村の成立と展開

定員 95人

申込方法 8月28日(金)必着。往復はがきが必要事項を明記して、〒260-0856中央区亥鼻1-6-1千葉市立郷土博物館へ。電子申請も可。

詳しくは、[千葉市史研究講座](#)

☎郷土博物館 ☎222-8231 FAX225-7106  
月曜日(祝日の場合は翌日)休館



旧生浜村役場

## 動物公園で一日飼育体験

動物舎の清掃、えさづくり、えさやりなどを行います。ぜひ、飼育係の1日を体験してみませんか。

日時 9月26日(土)9:00～15:00

対象 中学生以上の方

定員 20人(2人1組での参加も可)

料金 1人150円(高校生以上は要入園料)

申込方法 8月17日(月)必着。往復はがき(1人または1組1通)に必要事項のほか、性別、生年月日、動物アレルギーの有無、来園方法、2人1組で参加の場合は、もう1人の氏名・フリガナ・性別・生年月日・動物アレルギーの有無を明記して、〒264-0037若葉区源町280千葉市動物公園へ。電子申請も可。[千葉市動物公園 一日飼育体験](#)

☎動物公園 ☎252-7566 FAX255-7116 水曜日休館

入園料=高校生以上700円



## 縄文土器づくり講座

粘土づくりから焼き上げまで、4日間かけて本格的な縄文土器づくりに挑戦してみませんか。詳しくは、[加曽利貝塚土器づくり講座](#)

日時 9月5日～19日、10月10日の土曜日10:00～14:00  
(9月19日は15:00まで) 全4回

10月10日は雨天の場合、翌日に延期

会場 加曽利貝塚博物館 対象 中学生以上の方

定員 16人 料金 500円

申込方法 8月17日(月)までに電子申請で。FAX、[kasori.jomon@city.chiba.lg.jp](mailto:kasori.jomon@city.chiba.lg.jp)も可(必要事項を明記)。

☎加曽利貝塚博物館 ☎231-0129 FAX231-4986  
月曜日(祝日の場合は翌日)休館

## ちばし絵葉書コレクション



1900年代に発行された絵葉書です。

明治時代の和橋で、奥に亥鼻の丘が見えます。橋の上には乗合馬車が走っています。

郷土博物館蔵

大和橋から亥鼻の丘をのぞむ

今、熱いっ!

# 家庭菜園

最近、家庭菜園を始める人が増えています。自分で育てた新鮮な野菜を味わえるのは、家庭菜園ならではの魅力です。まずは手軽にプランターで、本格的にやりたい方には市民農園がおすすめです。

皆さんも、家庭菜園を始めてみませんか。

園農政課 ☎245-5758 FAX245-5884



編集担当D



やってみよう

家庭菜園  
ここが  
おすすめ

- 採れたての新鮮な状態が楽しめる
- 栽培の過程がわかるので安心
- 栽培を体験することで食べ物の大切さが実感できる

頑固な野菜嫌いのお子さん  
も、自分で育ててみたら食  
べられるようになるかもし  
れませんよ



## 今植えるなら、これ!

プランターでもできます

### ニンジン



<種まき時期>7月下旬~8月  
<収穫時期>11月中旬~1月中旬  
<おすすめポイント>  
料理の彩りに欠かせないニンジン。鍋料理だけではなく、カレーや煮物などにも使用できる万能野菜。栄養価が高く栽培もしやすいので、家庭菜園でも人気です。

### シュンギク



<種まき時期>8月  
<収穫時期>11月ごろ  
<おすすめポイント>  
ビタミンCやカロテンが豊富なシュンギクは、鍋料理やサラダに最適です。間引いた葉は柔らかくてクセが少ないので、サラダやおひたしにも最適。長い間収穫を楽しむことができます。

### ハクサイ



<種まき時期>8月中旬~9月上旬  
<収穫時期>11月~12月中旬  
<おすすめポイント>  
家庭で栽培しやすいミニ白菜がおすすめです。鍋の具、炒め物や浅漬けなど、料理しやすい野菜として家庭菜園では大人気。

間引いた葉や、おもしろい形のものが楽しめるのも、家庭菜園のいいところですよ!



ちょうど鍋の時期に収穫できるな~

## 千葉市は市民農園も充実! もっともっと育てたい方に

プランターでは物足りない、もっと広い場所で思いっきり野菜を育てたいという方には、個人で気軽に農地が利用できる市民農園がおすすめです。

市内には、30カ所以上の市民農園が整備されています。



### 中田やつ耕園

園中田やつ耕園 ☎228-2251 FAX228-2252  
月曜日休館



#### おすすめポイント

シャベルや耕運機などの農機具が無料で借りられるほか、農家による栽培相談もあります。定期的に栽培講習会も行われるので、初めての方でも安心です。バリアフリー区画もあり、車いすでも利用できます。

設備 トイレ、水道、休憩施設、駐車場  
所在地 若葉区中田町2479-35

### 園芸協会市民農園

園市園芸協会 ☎228-7111 FAX228-5779

月曜日(祝・休日の場合は翌日)休業

設備 トイレ(一部農園を除く)、水道

所在地 市内30カ所

### あすみガーデン市民農園

園大椎宮農組合・林さん

☎294-1335 (19:00~21:00、FAX兼用)

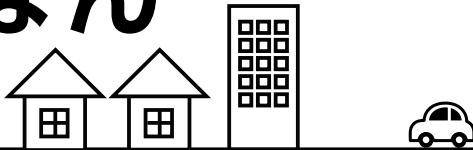
設備 トイレ、水道、休憩施設、駐車場

所在地 緑区大椎町175

いずれも、現在は空き区画のみ募集しています。料金など詳しくは、[千葉市 市民農園](#)



# 情報けいじばん



特に記載のないものは次のとおり

- ・申し込みは1日から受け付け
- ・応募多数の場合は抽選
- ・対象は市内在住・在勤・在学の方
- ・料金は無料

### 申込方法

必要事項【右記】を明記して、各宛先へ送付してください。  
往復はがきの場合は、返信用の宛先も記入。  
電子申請は、[千葉市 電子申請](#)

### 必要事項

- ◇催し名
- ◇コース名・日時など
- ◇代表者の
- ◇氏名（フリガナ）
- ◇〒・住所 ◇年齢・学年
- ◇電話番号

一部の施設では、65歳以上の方や障害のある方などを対象に、優待・割引料金があります。市の施設では、ここに掲載した以外にもイベント、教室・講座などの参加者を募集している場合があります。詳しくは、各施設へお問い合わせください。

新型コロナウイルスの影響で、催しが中止・延期となる場合があります。

最新の情報は、[千葉市 新型コロナ イベント](#)



## ナツメロ青春同窓会

8月6日(木)・20日(木)14:00～16:00  
千葉公園蓮華亭  
各先着50人  
500円  
当日直接会場へ  
NPO法人うたともクラブ ☎090-5785-6652 ☎238-8005

## こころの健康センターの催し

- 精神障害者家族のつどい**  
8月17日(月)13:40～16:00  
テーマ=家族として本人との関わりを学びましょう～目指すは「家族自身もリカバリー」～
- 依存症治療・回復プログラム**  
8月19日(水)、9月2日(水)14:00～15:45  
アルコール・薬物依存症の方  
事前前面談あり
- アルコールミーティング**  
8月21日(金)14:00～16:10  
お酒の問題で悩んでいる家族と本人
- うつ病当事者の会**  
8月25日(火)13:30～15:00  
病気のこと、生活・仕事の悩みなどの語り合い  
うつ病治療中の方
- うつ病対策講演会「うつ病の認知行動療法でこころの傷の記憶を癒す」**  
8月27日(木)14:00～16:00  
講師=清水栄司さん(千葉大学医学部附属病院認知行動療法センター長)  
45人
- 依存症講演会「あなたのアルコールの飲み方、大丈夫!?!」**  
9月4日(金)10:00～12:00  
40人
- 児童・思春期精神保健福祉講演会「ネット依存・ゲーム依存にならないために!!」**  
9月10日(木)14:00～16:00  
40人
- うつ病集団認知行動療法**  
9月10日～11月26日の木曜日14:30～16:00。全12回  
20～65歳で、うつ病で通院治療中の方(事前面接あり)  
6人

### 概要主治医意見書

8月1～7日(月)から電話で、こころの健康センター ☎204-1582。8月14日(金)までに、申込書(こころの健康センターなどで配布。同センターホームページから印刷も可)を提出  
同センター ☎前記 ☎204-1584

## シニアから始めるボランティア相談会

8月31日(月)14:00～16:30  
幕張公民館  
ボランティア団体の紹介と相談会  
先着30人  
8月3日(月)から電話で、生涯現役応援センター ☎256-4510  
同センター ☎前記 ☎256-4507

## 市少年自然の家 マンスリーウィークエンド

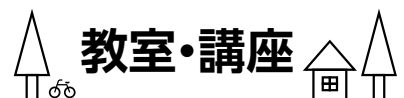
9月5日(土)13:00～6日(日)14:00。1泊2日  
うどん打ち、竹の水鉄砲で水遊び、ザリガニ釣り、クライミングウォールなどのプログラムを家族ごとを選択  
3歳児～中学生を含む家族  
10組  
高校生以上5,340円、中学生4,810円、小学生4,650円、3～6歳児4,270円、3歳児未満800円  
8月8日(土)必着。③に④のほか、参加人数、年齢、学年を明記して、〒297-0217長生郡長柄町針ヶ谷字中野1591-40千葉市少年自然の家へ。  
shusai-oubo@chiba-shizen.jp  
同施設 ☎0475-35-1131 ☎0475-35-1134



## シニア従業員のお仕事説明会

8月3日(月)10:00～11:30=都賀コミュニティセンター。8月27日(木)10:00～11:30=鎌取コミュニティセンター  
レジ接客など多様な働き方を紹介  
60歳以上の方 各先着10人  
電話で、(株)セブン-イレブンススタッフ応募受付センター ☎0570-031-711(10:00～19:00)

同センター ☎前記、(株)セブン-イレブン・ジャパン千葉地区事務所 ☎274-6529



## 稲毛ヨットハーバーの教室

- SUP (スタンドアップパドル) 教室**  
8月22日(土)、9月5日(土)。いずれも、9:30～11:30、13:00～15:00  
中学生以上の方  
各回先着10人  
3,000円
- ヨット入門コース**  
9月6日(日)9:30～15:30  
16歳以上の方 先着10人  
5,000円  
雨天中止  
8月5日(水)、8月19日(水)10:00から電話で、稲毛ヨットハーバー ☎279-1160  
同施設 ☎前記 ☎279-1575。火曜日休館

## マンションセミナー

8月22日(土)①13:30～15:30、②15:30～16:30  
生涯学習センター  
①講演「マンション管理会社との賢いつきあい方」、②相談会  
マンション管理組合役員、区分所有者  
①35人、②2組  
8月3日(月)から電話で、すまいのコンシェルジュ ☎245-5690。☎245-5691も可(②を明記)  
同住宅政策課 ☎245-5849 ☎245-5795

## ボランティア入門講座

8月26日(水)14:00～16:00  
花見川保健福祉センター  
講義・ミニゲームなどで、地域の支え合い活動について学びます。  
先着30人  
電話で、花見川区ボランティアセンター ☎275-6438  
同センター ☎前記 ☎299-1274

## 認知症介護講習会

8月29日(土)13:30～15:30  
文化センター  
テーマ=認知症の人と在宅医療

認知症の方を介護している家族など  
50人(介護中の家族優先)  
8月14日(金)必着。③に④のほか、介護者かどうかを明記して、〒260-0026中央区千葉港4-3県社会福祉センター3階認知症の人と家族の会へ。  
☎204-8256も可  
同会 ☎204-8228(月・火・木曜日13:00～16:00) ☎前記または地域包括ケア推進課 ☎245-5267

## 救命講習会

- WEB講習会**  
9月1日(火)14:00～15:30=救助救急センター。9月10日(木)18:30～20:00=セーフティーちば
- 普通救命講習会**  
9月3日(木)・17日(木)9:00～12:00=セーフティーちば。9月8日(火)・13日(日)・29日(火)13:30～16:30=救助救急センター。9月11日(金)9:00～12:00=若葉消防署。9月25日(金)13:30～16:30=緑消防署
- パパ&ママ救命教室**  
9月19日(土)10:30～11:15、14:30～15:15=子育て支援館  
①②各先着5人、③各先着5組  
8月3日(月)から電話で、防災普及公社 ☎248-5355。同公社 ☎前記 ☎248-7748

## 療育センターふれあいの家の講座

- 手話講習会(初級)**  
9月3日～10月22日の木曜日13:30～15:30または、9月5日～10月24日の土曜日9:45～11:45。各全8回  
18歳以上で手話初心者  
各20人(初めての方を優先)  
600円
- 介護技術勉強会**  
9月4日(金)、10月2日(金)14:00～15:30  
18歳以上の方  
各先着10人(重複申し込み不可)  
8月14日(金)必着。③に④のほか、希望の曜日、手話経験の有無を明記して、〒261-0003美浜区高浜3-3-1千葉市療育センター分館ふれあいの家へ。fureai1981@bz04.plala.or.jpも可。②電話で、同施設 ☎216-5130。☎277-0291・☎前記も可(②を明記)  
同施設 ☎前記。月曜日(祝日の場合は翌日も)、祝・休日休館

## 市社会福祉研修センター 社会福祉セミナー

9月8日(火)①9:55～12:00、②12:55～15:00  
①相続の基礎知識、②争族にしない相続  
各先着20人  
8月3日(月)から電話で、市社会福祉研修センター ☎209-8841。☎312-2943も可(②を明記)

## 小学生スポーツ教室

- げんきっずスポーツクラブ**  
9月8日～来年1月19日の火曜日のうち全10回。16:15～17:45  
千葉ポートアリーナ  
テニスやバスケットボールなど数種類のスポーツを体験  
小学生 各36人  
7,500円
- 小学生陸上競技クリニック**  
9月19日・26日、10月3日・10日の土曜日①15:00～15:50、②16:00～16:50。各全4回



青葉の森スポーツプラザ陸上競技場  
 ①小学1～3年生、②小学4～6年生  
 各40人  
 2,000円

①8月15日(出)、②8月25日(必着)。(1人1通)に③を明記して、〒260-0025中央区問屋町1-20千葉市スポーツ協会へ。④sanka@chibacity.spo-sin.or.jpも可  
 ⑤同協会 ☎238-2380 ⑥203-8936

**健康づくりスポーツ教室**

①GYM&RUN(脚力・ヒップアップフィットネス)＝9月8日～10月20日(9月22日を除く)の火曜日  
 ②バーオソル(バレエ式エクササイズ)＝9月23日～10月28日の水曜日、  
 ③ビューティピラティス(未経験者～初心者)＝9月24日～10月29日の木曜日。いずれも、19:30～20:30。各全6回  
 ①穴川コミュニティセンター、②千葉ポートアリーナ  
 18歳以上の方  
 ①25人、②③12人  
 1,500円

①8月15日(出)必着。(1人1通1教室)に③を明記して、〒260-0025中央区問屋町1-20千葉市スポーツ協会へ。④sanka@chibacity.spo-sin.or.jpも可  
 ⑤同協会 ☎238-2380 ⑥203-8936

**ジュニア育成プログラム～目指せトップアスリート～**

①実技＝9月27日、10月18日、11月1日・15日、12月13日の日曜日9:30～12:00。全5回。②講義＝9月13日(日)、10月25日(日)、11月29日(日)10:00～11:30。全3回  
 ①千葉公園スポーツ施設、青葉の森スポーツプラザ、中央コミュニティセンター、②中央コミュニティセンター  
 ①複数スポーツ種目体験＝バレーボール、卓球、陸上競技、テニス、タグラグビー。②保護者向け講座＝けが予防、メンタル・栄養サポート  
 小学4～6年生と保護者  
 30組60人  
 1組2,800円  
 ①8月20日(必着)。(1人1通)のほかに、子どもの氏名(フリガナ)・年齢・スポーツ経験の有無(有りの場合は競技名)を明記して、〒260-0025中央区問屋町1-20千葉市スポーツ協会へ。④sanka@chibacity.spo-sin.or.jpも可  
 ⑤同協会 ☎238-2380 ⑥203-8936



**認知症介護基礎研修**

①10月18日(日)9:00～17:00  
 市社会福祉研修センター  
 市内の介護保険施設・事業所の職員  
 20人(多数の場合選考)  
 1,000円(指定のテキストをお持ちでない方は別途1,100円)  
 ①8月17日(必着)。申請書(地域包括

ケア推進課で配布。①「千葉市 認知症介護基礎研修」から印刷も可)を、〒260-8722千葉市役所地域包括ケア推進課へ。電子申請も可  
 ②同課 ☎245-5267 ③245-5293

**卓球教室**

①9月8日～11月10日(9月22日、11月3日を除く)の火曜日10:00～12:00 全8回  
 千葉ポートアリーナ  
 18歳以上の方  
 50人  
 4,800円  
 ①8月15日(出)必着。往復はがき(1人1教室)に必要事項を明記して、〒260-0025中央区問屋町1-20千葉ポートアリーナへ。④port@chibacity.spo-sin.or.jpも可  
 ⑤同施設 ☎241-0006 ⑥241-0164



**ちば司法書士総合相談センター相談会**

①8月1日～29日(15日を除く)の土曜日10:00～15:00  
 千葉司法書士会館(美浜区幸町2-2-1)  
 相続、少額訴訟、借金など  
 電話相談不可  
 ①電話で、ちば司法書士総合相談センター ☎204-8333(日曜日、祝・休日を除く)  
 ②同センター ☎前記 ③247-3998

**社会保険労務士相談**

①8月3日(月)・17日(月)、9月7日(月)10:00～16:00  
 森林会館(中央区長洲1-15-7)  
 労働、社会保険、年金など  
 各相談先着5人  
 電話相談不可  
 ①8月3日(月)から電話で、県社会保険労務士会千葉支部 ☎224-9027  
 ②同支部 ☎前記 ③224-9058

**行政書士による相続・遺言・成年後見相談**

①8月3日(月)＝花見川保健福祉センター3階。28日(金)＝緑保健福祉センター2階。いずれも、13:00～16:00  
 当日直接会場へ。電話相談不可  
 ①県行政書士会千葉支部・青野さん ☎090-6547-0819 ②296-0746

**外国人のための労働相談・法律相談**

①労働＝8月6日(木)、②法律＝15日(土)。いずれも、13:00～16:00  
 国際交流プラザ  
 ①社会保険労務士による労働相談、②弁護士による法律相談  
 各先着4人  
 通訳希望者は要事前相談  
 ①8月5日(木)・②14日(金)12:00までに電話で、国際交流協会 ☎245-5750  
 ③同協会 ☎前記 ④245-5751。日曜日、祝・休日休業

**くらしとすまい・法律特設相談**

①8月12日(木)10:00～15:00  
 相続・遺言、登記、税、不動産取引、建築・リフォーム、土地の境界  
 各相談先着8人  
 1人30分。電話相談不可

①8月3日(月)から電話で、広報広聴課 ☎245-5609  
**特設法律相談**  
 ①8月22日(出)13:00～16:00  
 弁護士による相談  
 16人  
 1人20分。裁判所で訴訟・調停中のもの、電話相談は不可  
 ①8月3日(月)～13日(木)に電話で、同課 ☎前記。電子申請も可  
 中央コミュニティセンター  
 ③同課 ☎前記 ④245-5796

**消費生活センターの多重債務者特別相談**

①8月13日(木)・27日(木)13:00～16:00  
 弁護士による相談  
 各先着6人  
 1人30分程度。相談には債務者本人が来所。家族同伴も可。電話相談不可  
 ①電話で、消費生活センター ☎207-3000  
 ②同センター ☎前記 ③207-3111

**住宅に関する相談**

①分譲マンション相談・アドバイザー派遣  
 ①8月13日(木)＝大規模修繕、維持管理、建て替えに関する相談。20日(木)＝法律相談など。いずれも、13:30～16:30  
 中央コミュニティセンター  
 ①相談結果により、現地で助言を行うアドバイザーの派遣も可  
 ②前週金曜日までに電話で、すまいのコンシェルジュ ☎245-5690。③245-5691も可(③を明記)

②住宅増改築相談  
 ①8月14日(金)10:00～15:00  
 区役所(中央区はぎぼーる1階アトリウム)  
 増改築や高齢者向けの改造など  
 当日直接会場へ  
 ①住宅政策課 ☎245-5809 ②245-5795、③市増改築相談員協議会 ☎285-3003 ④290-0050

**建築相談**

①8月16日(日)10:00～15:00  
 生涯学習センター  
 建築士による住宅の設計・建築・耐震診断など  
 当日直接会場へ。電話相談不可  
 ①県建築士事務所協会千葉支部 ☎291-6855(FAX兼用)

**女性のための助産師による健康相談**

①中央区＝8月19日(木)、稲毛区＝24日(月)10:00～12:00。若葉区＝24日(月)13:30～15:30  
 保健福祉センター  
 ①思春期から更年期までの月経などに関すること、妊産婦の健康について悩んでいる方  
 ①8月3日(月)から電話で、同センター健康課・中央 ☎221-2582、稲毛 ☎284-6494、若葉 ☎233-8714  
 ②健康推進課 ☎245-5794 ③245-5659

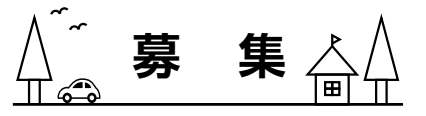
**弁護士による養育費相談**

①稲毛区＝8月19日(木)。若葉区＝20日(木)。緑区＝21日(金)。美浜区＝24日(月)。中央区＝25日(火)。花見川区＝26日(水)。いずれも、13:30～16:30  
 保健福祉センター  
 ①離婚に伴う養育費など  
 ②市内在住のひとり親家庭の方、離

婚を考えている方(子どもがいる方に限る)  
 ①各区3人  
 ②1人50分程度  
 ①8月3日(月)～11日(火)必着。③に④を明記して、〒260-8722千葉市役所こども家庭支援課へ。☎245-5179、⑤245-5631、⑥kateishien.CFC@city.chiba.lg.jpも可

**こころの健康センターの相談**

①高齢者相談＝8月20日(木)14:00～16:00  
 ②アルコール・薬物依存相談＝8月21日(金)15:30～17:00  
 ③一般相談＝9月2日(水)10:00～12:00、11日(金)14:00～16:00  
 ④思春期相談＝9月7日(月)10:00～12:00、11日(金)14:00～16:00  
 ⑤ギャンブル等依存相談＝9月9日(水)12:30～16:30  
 ①～④専門医による相談・⑤司法書士による相談  
 本人または家族  
 ①電話で、こころの健康センター ☎204-1582  
 ②同センター ☎前記 ③204-1584



**WEBアンケートであなたの意見を市政に!**

8月1日(出)～10日(祝)、HPでWEBアンケートを行っています。  
 テーマ＝「スポーツ施設」「身近な水環境」「生活困窮者対策」  
 抽選で、動物公園の施設利用券などを進呈。詳しくは、HP「千葉市WEBアンケート」で検索  
 ①ちばシティポイント対象事業  
 ②広報広聴課 ☎245-5609 ③245-5796

**市障害者作品展の作品**

募集作品＝書道、絵画、写真、彫刻、和裁、洋裁、編物、刺しゅう、手工芸、陶芸  
 応募資格＝市内在住で身体障害者手帳、療育手帳、精神障害者保健福祉手帳のいずれかを持ち、作品制作を職業としない方  
 展示期間＝10月7日(水)～9日(金)。展示場所＝文化センター。申込期限＝8月27日(木)  
 作品の規格、申込方法など詳しくは、お問い合わせください。  
 ①市身体障害者連合会 ☎209-3281 ②209-3282



**里親を募集しています**

親の病気や死別、離婚など様々な理由で家庭での生活ができない子どもたちがいます。里親制度は、このような子どもたちを家族の一員として迎え入れ、家庭の中で育てていく、子どものための制度です。詳しくは、お問い合わせください。  
 ①児童相談所 ☎277-8880 ②278-4371

特に記載のない場合は、●申し込みは1日から受け付け ●応募多数の場合は抽選 ●対象は市内在住・在勤・在学の方 ●料金は無料  
 申込時に記載する必要事項は【17面】参照。

青葉病院・海浜病院の職員  
(臨床検査技師・薬剤師など)

臨床検査技師を4人、薬剤師、診療放射線技師、言語聴覚士、栄養士、理学療法士、診療情報管理士、社会福祉士、事務(医療)を各若干名募集します。

採用日は来年4月1日(木)(3月以前の場合も有り)。

一次試験  
9月12日(土)9:00から

青葉病院・海浜病院看護職員  
(看護師・助産師)

1961年(昭和36年)4月2日以降生まれで、看護師・助産師の資格免許取得者(見込みを含む)

採用日は来年4月1日(木)(3月以前の場合も有り)。

論文・面接試験  
10月10日(出)9:00から

同課 ☎245-5224 ☎245-5257

お知らせ

ジェフユナイテッド千葉  
8月試合日程

8月にフクダ電子アリーナで行われるジェフユナイテッド千葉の試合日程をお知らせします。

Table with 3 columns: 日程, 開始時間, 対戦チーム

観光MICE企画課 ☎245-5897 ☎245-5669

北谷津新清掃工場建設に係る  
環境影響評価書について

縦覧  
7月27日(月)～8月10日(祝)

環境保全課 ☎245-5141 ☎245-5553

献血にご協力を

中央区=8月18日(火)10:00～13:00、14:15～16:00。

区役所  
赤十字血液センター ☎241-8332 ☎241-8813

ちばしパラスポーツコンシ  
エルジュ

障害者が地域のスポーツ活動に参加しやすくするため、コーディネーターが、障害の種類・程度に応じてスポーツの紹介やサークル活動へのマッチングを行います。

詳しくは、「ちばしパラスポーツコンシェルジュ」で検索  
☎312-0605 ☎312-7076。火～日曜日9:00～17:00。

がん検診などの集団検診の  
変更

来場前に検温し、発熱・風邪などの症状がないことを確認の上、必ずマスクを着用してください。

定員の変更  
定員を縮小しています。決まった日に確実に受診したい場合、個別検診をご利用ください。

日程の変更  
中止=10月15日(木)午前、若葉保健福祉センターの乳がん検診(50歳以上)。

子どもの見守りサービスの中止  
一部の乳がん検診と子宮がん検診で行っている子どもの見守りサービスは、今年度は中止します。

フクダ電子スクエア利用休止

10月12日(月)～来年3月ごろ、フクダ電子スクエアは施設改修工事のため、利用を休止します。

大気汚染状況6月分

市内の測定局で測定した6月の微小粒子状物質(PM2.5)の暫定指針値超過日(70.1μg/m³以上)。

施設

子ども交流館 ☎202-1504 ☎202-1503 火曜日休館

当日直接会場へ(各日12:45から受け付け)  
就学前児は保護者(1人まで)同伴

Table with 2 columns: 講座・イベント名, 日時・対象・定員

南部青少年センター ☎264-8995 ☎268-1032 月曜日(祝日の場合は翌日も)、祝・休日休館

先着6人  
電話で(②は8/4(火)から)、同センターへ

Table with 2 columns: 講座名, 日時・対象

科学館 ☎308-0511 ☎308-0520

入館料=大人510円、高校生300円、小・中学生100円  
プラネタリウム(1番組)=大人510円、高校生300円、小・中学生100円

①電話で同館へ。②8/20(木)必着。③(1通5人まで)に希望日と参加者全員の④を明記し、〒260-0013中央区中央4-5-1千葉市科学館「きぼーる星空観察会」係へ

Table with 2 columns: 催し名, 日時・対象・定員など

ちば生きもの科学クラブ生の追加募集  
9月～来年3月のうち全7回実施の牛をテーマにしたクラブ活動

稲毛記念館 ☎277-4534 ☎277-4688 月曜日(祝日の場合は翌日)休館

Table with 2 columns: 講座名, 日時・場所・対象など

生涯学習センター ☎207-5820 ☎207-5822 第4月曜日休館

①～⑦8/14(金)、⑧8/31(月)必着。⑨(1人1通1講座)に⑩を明記して、〒260-0045中央区弁天3-7-7千葉市生涯学習センターへ。

Table with 2 columns: 講座名, 日時・対象・定員など

☎=日程・時間 ☎=場所 ☎=内容 ☎=対象 ☎=定員 ☎=持ち物 ☎=料金 ☎=備考 ☎=暮らし・地域 ☎=健康・福祉 ☎=子育て・教育  
☎=申込方法 ☎=問い合わせ ☎=はがき ☎=往復はがき ☎=ホームページ ☎=必要事項 ☎=魅力・観光 ☎=その他

講座名	日時・対象・定員など
⑥市民自主企画講座「骨盤のゆがみを整えて自分治癒力アップ！」	9/6・20、10/4・18の日曜日10:00～11:30 全4回 対象成人女性 定員15人
⑦デジカメピクニック	9/7(月)・9(水)・14(月)・15(火)10:00～15:00 全4回 対象60歳以上で文字入力ができる方 定員8人 参加費デジタルカメラ
⑧ちば埋文講座「中世の焼き物」	9/18(金)10:00～11:30 定員40人

### 公民館

受付時間は特に記載のない限り9:00～17:00。直接来館も可

#### 講座

区	公民館名	講座名など	日時・対象・定員・申込方法など
中央	新宿公民館 ☎243-4343 FAX243-3972	暮らしのセミナー「今からはじめる終活」	8/18(火)・25(火)、9/15(火)10:00～12:00 全3回 対象成人 定員12人 申込8/2(日)から電話で
	星久喜公民館 ☎266-4392 FAX266-4981	何かが見つかる！ミドル・シニア講座～後期～	9/19(土)、10/18(日)、11/21(土)、12/19(土)13:30～15:30 全4回 対象50歳以上の方 定員15人 参加費200円 申込8/3(月)から電話で
		今日からすっきり冷蔵庫収納術～食材管理もおまかせ～	8/20(木)10:00～12:00 対象成人 定員15人 申込8/3(月)から電話で
	宮崎公民館 ☎263-5934 FAX263-4904	赤ちゃんから英語耳・中国語耳を育てよう	8/25(火)10:00～11:00 対象就学前児と保護者 定員10組 申込8/2(日)から電話で
		プラレールで遊ぼう！(午前の部)	8/30(日)10:00～12:00 対象小学生と家族 定員20人 参加費お気に入りの車両 申込8/2(日)から電話で
		プラレールで遊ぼう！(午後の部)	8/30(日)13:00～15:00 対象小学生と家族 定員20人 参加費お気に入りの車両 申込8/2(日)から電話で
	朝日ヶ丘公民館 ☎272-4961 FAX271-6994	アートフラワー 秋色のキキョウ	8/27(木)9:30～12:30 対象成人女性 定員10人 参加費500円 申込8/2(日)から電話で
	検見川公民館 ☎271-8220 FAX271-9319	親子でリフレッシュ体操教室	9/14(月)・28(月)10:00～11:00 全2回 対象3カ月～1歳児と保護者 定員10組 申込8/25(火)から電話で
	横橋公民館 ☎259-2958 FAX259-6431	デコパージュ体験講座「オリジナルの室内履き作り」	9/12(土)・19(土)13:00～16:00 全2回 対象成人 定員10人 参加費布製上履き1,100円 申込8/5(水)から電話で
	こてはし台公民館 ☎250-7977 FAX250-1992	こてはし台学「パソコンで自分史作成」	9/11(金)・25(金)10:00～12:00 全2回 対象パソコンの基本操作ができる方 定員10人 参加費1,000円 申込8/2(日)から電話で
終活を考える「シニアを取りまく諸問題」		8/30(日)10:00～12:00 対象成人 定員15人 申込8/2(日)から電話で	
さつきが丘公民館 ☎250-7967 FAX286-6469	法律講座「相続の基礎知識」	9/15(火)13:00～15:00 対象成人 定員20人 申込8/25(火)から電話で	
	花園公民館 ☎273-8842 FAX271-0370	花園チャレンジ大学「ローズウィンドウ作り」	8/28(金)10:00～12:00 対象成人 定員15人 参加費1,000円 申込8/4(火)から電話で
花見川公民館 ☎257-2756 FAX286-0185	法律講座「相続と遺言」	8/26(水)10:00～12:00 対象成人 定員30人 申込8/2(日)から電話で	
	体験講座「水墨画を描く」	8/18(火)・25(火)10:00～12:00 全2回 対象成人 定員10人 参加費筆、雑巾 110円 申込8/2(日)から電話で	
幕張公民館 ☎273-7522 FAX273-6185	いざという時の「防災食」入門	9/12(土)10:00～12:00 対象成人 定員16人 参加費500円 申込8/25(火)から電話で	
幕張本郷公民館 ☎271-6301 FAX271-0881	歴史講座「戦国大名の実像～安房里見氏を通じて～」	8/31(月)10:00～12:00 対象成人 定員20人 申込8/3(月)から電話で	
	微笑みの円空仏を彫ってみよう	8/22～9/19の土曜日13:00～15:00 全5回 対象成人 定員10人 参加費1,000円 申込8/7(金)から電話で	
稲毛	稲毛公民館 ☎243-7425 FAX243-3962	パソコン講座「Excel入門」	9/1(火)～4(金)9:00～12:00 全4回 対象成人 定員10人 参加費1,200円 申込8/3(月)から電話で
	草野公民館 ☎287-3791 FAX287-3672	災害から命を守る防災対策	8/24(月)10:00～12:00 対象成人 定員30人 申込8/2(日)から電話で
	黒砂公民館 ☎241-2811 FAX247-1931	まち歩きが楽しくなる「旅・町文化とマンホール」	8/29(土)10:00～12:00 対象成人 定員15人 申込8/3(月)から電話で
	小中台公民館 ☎251-6616 FAX256-6179	パソコン講座「エクセル入門」	9/1(火)～4(金)13:30～16:30 全4回 対象成人 定員10人 参加費1,200円 申込8/3(月)から電話で

区	公民館名	講座名など	日時・対象・定員・申込方法など
稲毛	山王公民館 ☎421-1121 FAX423-0359	郷土史講座「室町期の千葉氏の動向」	9/5(土)13:30～15:00 対象成人 定員20人 申込8/2(日)から電話で
	千草台公民館 ☎255-3032 FAX255-3682	楽しくみんなでシニアアチア	8/20(木)9:30～11:30 対象成人 定員8人 申込8/4(火)から電話で
	都賀公民館 ☎251-7670 FAX284-0627	パソコン講座「写真で作ろう簡単フォトムービー」	9/8(火)～11(金)9:00～12:00 全4回 対象パソコンを使ったことがある方 定員10人 参加費1,500円 申込8/2(日)から電話で
		シニアのための「簡単スマートフォン教室」	9/15(火)・29(火)13:30～15:30 全2回 対象成人 定員20人 申込8/2(日)から電話で
轟公民館 ☎251-7998 FAX285-6301	とどろき夏の落語会	8/22(土)13:30～16:00 定員30人 申込8/2(日)から電話で	
緑が丘公民館 ☎259-2870 FAX286-6442	わらべうたと絵本講座	8/29(土)10:00～11:00 対象成人 定員15人 申込電話で	
更科公民館 ☎239-0507 FAX239-0569	マジック体験教室	8/22(土)13:00～15:00 対象小学生以上の方 定員20人 参加費500円 申込電話で	
若葉	若松公民館 ☎231-7991 FAX231-0798	心身を整えよう！「スポチャン教室」	8/13(木)13:30～15:30 対象特別支援学級・学校に在学中の子どもと保護者 定員4組 参加費長袖・長ズボン、上履き、タオル、飲み物 申込電話で
		初めての陶芸教室	8/20・27、9/10～10/1の木曜日10:00～12:00 全6回 対象成人 定員6人 参加費1,000円 申込8/2(日)から電話で
緑	越智公民館 ☎294-6971 FAX294-1931	文学講座「金子みすゞの世界」	9/15(火)10:00～12:00 対象成人 定員30人 申込8/2(日)から電話で
	誉田公民館 ☎291-1512 FAX292-7487	歴史講座「誉田の歴史ばなし」	9/6(日)・13(日)13:30～15:30 全2回 対象成人 定員20人 申込8/4(火)から電話で
磯辺公民館 ☎278-0033 FAX278-9959	稲浜公民館 ☎247-8555 FAX238-4176	2～5歳児親子体操教室	9/5(土)・12(土)10:00～12:00 全2回 対象2～5歳児と保護者 定員10組 申込8/22(土)から電話で
		ベビーとお母さんの体操教室	9/11～25の金曜日10:00～12:00 全3回 対象3カ月～1歳未満児と保護者 定員7組 申込8/2(日)から電話で
美浜	打瀬公民館 ☎296-5100 FAX296-5566	夏休み体験教室「勾玉づくり」	8/22(土)13:00～15:00 対象小学4～6年生 定員12人 参加費300円 申込8/2(日)から電話で
		夏休み体験教室「エコバックをつくろう！」	8/21(金)10:00～12:00 対象小学生 定員12人 参加費500円 申込8/2(日)から電話で
高浜公民館 ☎248-7500 FAX248-6851	リサイクル講座「布ぞうりを作って見よう」	8/19(水)・26(水)10:00～12:00 全2回 対象成人 定員10人 参加費100円 申込8/4(火)から電話で	
幕張西公民館 ☎272-2733 FAX271-8944	やさしい水彩画教室	8/25(火)・26(水)10:00～11:30 全2回 対象成人 定員10人 参加費300円 申込8/2(日)から電話で	

#### 子育てママのおしゃべりタイム

10:00～12:00

対象子育て中の方・妊婦(子ども同伴可)

新型コロナウイルス感染症拡大防止のため、人数を制限します。

当日直接会場へ(時間中出入り自由)



区	日程	会場	問い合わせ	区	日程	会場	問い合わせ
花見川	8/26(水)	幕張公民館	幕張公民館 ☎273-7522	若葉	8/6(木)・27(木)	千城台公民館 みつわ台公民館	千城台公民館 ☎237-1400
稲毛	8/3(月)・10(祝)・21(金)	都賀公民館 小中台公民館 緑が丘公民館	小中台公民館 ☎251-6616				

#### 三陽メディアフラワーミュージアム

☎277-8776 FAX277-8674 月曜日(祝日の場合は翌日)休館  
入館料=高校生以上300円、小・中学生150円



#### 催し

当日直接会場へ

催し・展示名など	日時・定員・料金など
食虫植物不思議な魅力	8/2(日)まで
ゲームラリー	8/30(日)まで 参加費100円
絵画サークル「楽」グループ展	8/4(火)～16(日)

特に記載のない場合は、●申し込みは1日から受け付け ●応募多数の場合は抽選 ●対象は市内在住・在勤・在学の方 ●料金は無料  
申込時に記載する必要事項は【17面】参照。

催し・展示名など	日時・定員・料金など
工作バイキング	8/15(土)・16(日)11:00～15:00 定員各先着20人 料金500円
フォト「花・水・木」展	8/18(火)～23(日)
駒澤菜穂子 コラボ展	8/25(火)～30(日)

**フラワーカレッジ参加者募集**

④8/10祝消印有効。⑤(1通1人1講座)に⑥を明記して、〒261-0003美浜区高浜7-2-4三陽メディアフラワーミュージアムへ。⑦hanabi-event@worldpark.jp.comも可

教室名	日時・定員・料金
スタンドグラス「彩雲のランプ」	9/8(火)、10/6(火)、11/3(祝)13:30～15:30 全3回 定員20人 料金8,000円
ハーブランチ付き美肌に導くジャムと化粧水作り	9/16(水)10:00～12:30 定員16人 料金3,900円
デコパージュで可愛い多肉植物タプロー(壁掛け)	9/26(土)13:30～15:30 定員36人 料金2,200円
秋のお花を使ったアレンジメント	9/29(火)10:30～12:30 定員25人 料金3,600円

**市民展示室2階の利用者募集**

④10/6(火)～12/27(日)の火～日曜日の原則6日間  
⑤作品の題材は花、緑、自然。設営、撤収、展示物の保守管理などは各自の責任  
⑥市内在住の個人または団体  
⑦各期間1組  
⑧8/10祝消印有効。⑨に⑩のほか、希望する期間(第3希望まで)、展示タイトル・内容を明記して、〒261-0003美浜区高浜7-2-4三陽メディアフラワーミュージアムへ。⑪hanabi-event@worldpark.jp.comも可

**都市緑化植物園**

☎264-9559 FAX265-6088

月曜日(祝日の場合は翌日)休園

④①直接来館。②9/3(休)9:00から電話で同園へ

講座名など	日時など
①水草ガイド	9/4(金)15:00～16:00 雨天中止
②おしゃれな多肉リースを作りましょう!	9/18(金)10:00～12:00 定員先着15人 料金1,000円

**ふるさと農園**

☎257-9981 FAX258-1024

月曜日(祝日の場合は翌日)休園

④8/7(金)必着。⑤(1講座1人1通)に⑥を明記して、〒262-0011花見川区三角町656-3ふるさと農園へ。同園HPからも可

講座名など	日時・定員・料金
料理教室「太巻き祭りずし」	8/21(金)、9/25(金)、10/23(金) 9:30～13:00 全3回 定員24人 料金4,500円
料理教室「市内農産物で家庭料理作り」	9/11(金)9:30～14:00 定員24人 料金1,500円

**男女共同参画センター**

☎209-8771 FAX209-8776 月曜日休館

④Eメールで⑤を明記して、同センター⑥sankaku@f-cp.jp。電話も可

催し・講座名	日時・場所・定員
①さんかくシネマ「ハルをさがして」	8/16(日)13:30～15:15 定員先着15人
②男性のための介護講座「認知症介護で知っておきたいこと!～ひとりで悩まないために～」	8/26(水)14:00～16:00 幸町公民館 定員男性 定員先着15人
③女性のための自己防衛講座「楽しく学べる!護身のこころえ」	9/11(金)18:30～20:30 定員女性 定員先着10人
④働き続けたい!だから知りたいストレスマネジメント	9/16(水)18:30～20:30 生涯学習センター 定員先着15人
⑤相談や支援に役立つLGBTの基礎知識「子どもたちの多様性を受けとめて」	8/19(水)14:00～15:30 蘇我コミュニティセンターハーモニープラザ分館 定員先着50人

\*③⑤託児あり(定員1歳6カ月以上の就学前児 ⑥講座開始2週間前まで)

**千葉競輪場**

公営事業事務所 ☎251-7111 FAX255-9909

**レース日程(場外)**

レース名	日程	レース名	日程
富山(GⅢ)	8/1(土)・2(日)	佐世保(FⅡ)モーニング	8/14(金)～16(日)
武雄(FⅠ)	1(土)～3(月)	静岡(FⅠ)	14(金)～16(日)
取手(FⅠ)	2(日)～4(火)	高知(FⅠ)	18(火)・19(水)
川崎(FⅠ)ナイター	3(月)～5(水)	立川(FⅠ)	18(火)～20(木)
京都向日町(FⅠ)	4(火)・5(水)	伊東温泉(FⅡ)	18(火)～20(木)
富山(FⅠ)	6(木)～8(土)	福井(FⅠ)西日本カップ	22(土)～24(月)
弥彦(FⅡ)	6(木)～8(土)	松戸(GⅢ)ナイター	22(土)～25(火)
函館(GⅢ)ナイター	7(金)～10(祝)	弥彦(FⅠ)	24(月)～26(水)
青森(FⅠ)	9(日)～11(火)	大垣(FⅠ)	25(火)～27(木)
広島(FⅠ)	9(日)～11(火)	高知(FⅠ)	26(水)～28(金)
オールスター(GⅠ)名古屋	12(火)～16(日)	小田原(GⅢ)	27(木)～30(日)

**明るい選挙啓発ポスター・標語作品を募集**

明るい選挙をテーマに、選挙啓発のためのポスター・標語作品を募集します。入賞者には、賞状と記念品を進呈します。

**応募条件** ポスター＝四つ切りまたは八つ切りの画用紙を使用。1人1枚。標語＝短冊またははがきに20字以内で。1人2点まで。

**対象** 小学～高校生

**注意事項** 応募作品は返却しません。作品に関する一切の権利は主催者に帰属します。入賞者の氏名・作品などは公表します。ほかの賞に応募した作品や過去に応募した作品は受け付けません。

**申込方法** 9月11日(金)必着。ポスターは作品の裏側右下に、標語は作品の左横に、必要事項のほか学校名を明記し、〒260-8722千葉市選挙管理委員会へ郵送または持参。

☎市選挙管理委員会 ☎245-5867 FAX245-5893



2019年度入賞作品 高校の部優秀賞

**特定個人情報保護評価(全項目評価書を作成する事務)の意見を募集**

行政機関がマイナンバーを含む特定個人情報ファイルを保有する場合、個人のプライバシーなどの権利利益を保護するために適切な措置をとっていることを、特定個人情報保護評価書で自ら評価することが法律で義務付けられています。

今回、次の事務について評価を再実施することとなったため、皆さんからの意見を募集します。

- ・国民健康保険・後期高齢者医療・国民年金に関する事務

**評価書案の公表** 8月1日(出)

**評価書案の公表場所** 健康保険課、市政情報室。市ホームページからもご覧になれます。[千葉市 特定個人情報保護評価]

**意見の提出期間** 8月1日(出)～31日(月)

**意見の提出方法** 郵送または持参、FAX、Eメールで。

**市の考え方の公表** 市の考え方とそれを踏まえて決定した評価書を後日公表。住所、氏名などの個人情報は公表しません。

☎健康保険課 ☎245-5143 FAX245-5544

✉kenkohoken.HWM@city.chiba.lg.jp

**パブリックコメント手続**

市では、重要な計画や条例などの施策を策定する際に、案の段階で市民の皆さんから意見を募集し、それを考慮して施策を決定するパブリックコメント手続を行っています。

**千葉市自転車を活用したまちづくり条例の一部改正(案)**

自転車保険等への加入を促進するため、千葉市自転車を活用したまちづくり条例を見直す改正案を作成しました。

**案の公表** 8月3日(月)

**案の公表場所** 自転車政策課、市政情報室、区役所地域振興課、市図書館。ホームページからもご覧になれます。

**意見の提出期間** 8月3日(月)～9月2日(水)

**意見の提出方法** 郵送または持参、FAX、Eメールで。

**市の考えの公表** 9月以降を予定。氏名、住所などの個人情報は公表しません。

意見の提出先など詳しくは、ホームページをご覧ください。[千葉市 パブリックコメント]

☎自転車政策課 ☎245-5607 FAX245-5591

✉bicycle.COR@city.chiba.lg.jp

# おつかれサマー! 夏を乗り切る動物たちの知恵

待ちに待った夏休み。  
暑い日が続くけれど、動物たちは元気にしているかな。  
ここでは、夏を過ごす動物たちの様子や工夫を調べてみるよ。  
今年の夏は動物公園に来て、遊んで、学んで、暑さを乗り切ろう!

園動物公園 ☎252-1111 FAX255-7116

## 夏、元気な子あつまれ!

日本の夏はぼくの季節だよ  
いっぱい食べて、いっぱい水浴びするよ



あたたかいところにすんでいるから暑いのはなれっこ!  
**フンボルトペンギン**

**出身** ペルーやチリなどの太平洋沿岸地域(あたたかいところ)  
**好きな食べ物** イワシとアジ。歯がないから頭から丸飲みするよ!  
**特ちょう**  
★水中でもえものを探すために、ゴーグルのようなはたらきをするとうみなまぶたがあるよ  
★ぼくのつばさは、水をかきやすいオールのように変化して、フリッパーとよばれているよ。海の方が、敵が少なくて食べ物が多から飛ぶ必要がなくなったと言われているよ



どうすれば涼しく過ごせるか?やっぱり水遊びね



## 泳ぐ姿に注目! マレーバク

**出身** ミャンマー、タイなどの熱帯雨林  
**好きな食べ物** 草や木の葉、果実  
**特ちょう**  
★森林や水辺のやぶ地で、単独で夜型の生活を送っているわ  
★あたしたちはウマやサイの仲間。胴の中央部は白色で、体の前半分と後足が黒色のツートンカラーなの。森の中では風景と同化して、ほかの動物から発見されにくい保護色になるのよ。生後半年で大人と同じもようになるの。それまでは、黒い体に白い水玉としましまがあって、イノシシの子どものウリボウにちょっと似ているかも



## 夏はぐったり、苦手な子あつまれ!

### 涼しいところにたたずむ シセンレッサーパンダ

**出身** 中国やミャンマーなど。標高1,800~4,000メートルの森林の中!  
**好きな食べ物** 竹の葉やりんごかなあ。ほかにも木の実やキノコ、小動物、虫、卵...なんでも食べるよ!フフフ  
**特ちょう**  
★第6の指と言われている前足のつけ根のことで、竹を上手につかむよ  
★なぜ2本足で立てるのかって?トラとかは指だけをつけてかかとを上げた状態で歩くけど、ぼくらは普段、人間と同じように足つま先からかかとまでつけて立っているんだ。だから安定して立てるのさ



32~33℃をこえる日は、冷房のある部屋で過ごすよ。クーラー最高~

手をペロペロなめることで、だえきを蒸発させて体温を下げるの。気化熱っていうのよ



汗がかけないかわりに手をなめるよ  
**オオカンガルー**

**出身** オーストラリア  
**好きな食べ物** 草や木の葉  
**特ちょう**

★わたしたちは体長2センチメートル、体重は1円玉と同じ重さの1グラムっていう未熟な姿で生まれるの。その後は約8カ月間、ママのおなかの袋の中で育つよ  
★暑いのは苦手だから、日中は木のかげで休んでいるけど、いざとなったら時速30キロメートルで移動することができるわ!

## 自由研究のテーマはこれだ!!

きみはどの動物を選ぶ?

動物公園のホームページから、動物観察シートがダウンロードできるよ。シートは全部で19種類。動物を間近で見ること、新しい発見や気づき生まれることまちがいなし!!

千葉県 動物観察シート

ぼうしをかぶるなど暑さ対策や虫よけ対策などをして、動物たちをじっくり観察してみてね。



## 赤ちゃん連れでも大丈夫

パパママ必見!

動物公園では、乳幼児連れの方も安心して、ゆっくり園内を楽しめるようにしています。

園内にはベビーシート11カ所、授乳室4カ所、電子レンジ2カ所、調乳用ポット1カ所、調乳用温水器1カ所があります。

また森のレストランと展望デッキ売店でベビーフードを販売しています。ベビーカーの貸し出し(1回250円)もしているので、気軽に遊びにきてくださいね。



## 今年もやります! 稲毛海浜公園プール



大人も子どもも1日中遊べます!

編集担当U

**営業日時** 8月1日(出)~9月22日(祝)の土・日曜日・祝日(ただし、8月10日(祝)~21日(金)は毎日) 10:00~17:00 (最終入園16:00)



**料金** 一般1,200円、高校生850円、小中学生400円、満4歳以上の幼児200円  
\*中学・高校生は学生証の提示が必要です。

**駐車料金** 普通車600円、大型車2,000円  
駐車台数に限りがあるため、できるだけ公共交通機関をご利用ください。

### ご注意ください

- 新型コロナウイルス感染拡大防止のため、今年は日付指定の前売り入園券でのみ入園可能とし、当日券は販売しません。
- 前売り入園券は、7月11日(出)~9月22日(祝)に、利用日の21日前から当日15時まで、全国のセブン-イレブンで販売します。
- いなげの浜の海水浴場は開設しません。

☎株式会社ワールドパーク 247-2771  
公園管理課 FAX245-5886



学芸員が選ぶ

## 今月の★イッピン★

ジョルジュ・ビゴー 《稲毛海岸》 1903年 油彩、カンヴァス

ジョルジュ・ビゴー(1860-1927)をご存じでしょうか。パリに生まれ、幼い頃から絵を好んだビゴーは、青年期にジャポニスム(日本趣味)全盛のパリで浮世絵への憧れを募らせ、1882年来日しました。

日本で取材した軽妙な挿絵や風刺画を、フランスやイギリスの新聞・画報に寄稿しながら、佐野マスという女性と結婚して日本住まいを楽しみ、30代の数年間を稲毛で暮らしています。



横長の画面に稲毛の浜をとらえたこの作品は、フランス帰国後に手がけたもの。ざっくりとしたタッチながら、海辺に憩い、遊び、漁る人々を、生き生きと描いています。眺望はどこまでも開け、心地よい風も感じられるようです。

左手奥に小さく見えるのは、当時海中にあった稲毛浅間神社の一の鳥居。今は埋め立てにより、国道357号線脇にたたずんでいます。

往時の遠浅な海岸線と保養地としてのにぎわいを伝える、貴重な一点です。



常設展示室で9/6日(日)まで展示中です

西山学芸員

☎市美術館 221-2311 FAX221-2316

レジャーへの不安が残る今日この頃ですが、一世紀以上前に制作されたこの作品を見ながら、海辺の夏気分を味わってみたいはいかがでしょうか。



## 東京2020オリンピック・パラリンピック関連情報

幕張メッセで7競技開催

さあ、MAKUHARI から未来へ

### 千葉市開催競技のアスリートを紹介

## パラアスリートの未知(道)

おおた しょうこ  
太田渉子選手

テコンドー

冬季パラリンピックのメダリスト  
スキーからテコンドーへ転身し再びメダルを!

### 冬季パラリンピックに3回連続で出場

スキーが盛んな山形県尾花沢市の出身である太田渉子選手は、冬季パラリンピックのスキー競技で活躍したメダリストです。

生まれつき左手の指がない彼女は、小学校のスキー授業でまっすぐ滑れず転んでばかり。しかし、負けず嫌いだっただけで滑る猛特訓を行い、小学校卒業時には上手に滑れるようになりました。

その後もスキーを続け、高校1年生で日本選手団史上最年少選手として出場したトリノ2006大会ではバイアスロンで銅メダル、続くバンクーバー2010大会でもクロスカントリースキーで銀メダルを獲得し、名プレイヤーの仲間入りを果たします。3大会連続出場となったソチ2014大会では日本選手団の旗手を務め、この大会を最後に競技生活に別れを告げました。「やり残したことはない」。

### テコンドーでも頂点へ

引退して社会人となった彼女は、アフターファイブに身体を動かしたいと思い、友人で視覚障害者柔道の初瀬勇輔選手の紹介でテコンドーに出会います。「ミットを蹴ったらとても気持ちよかった」。趣味で始めたテコンドーでしたが、やればやるほどアスリートの血が騒ぎ出します。「やるからにはトップになりたい」と、再び勝負の世界に身を置く決意をします。

☎オリンピック・パラリンピック調整課 245-5296 FAX245-5299



ところが、人と蹴り合う格闘技など全く経験がありません。「練習でミットを強く蹴ることと、試合で人を蹴ることは全く違った」。最初は生身の人間を蹴るということに抵抗があったといいます。

しかし、「これは競技スポーツだ」と割り切るよう自分に言い聞かせ、生来の負けん気とスキーで鍛えた脚力とバランス感覚を活かして男子選手を相手に練習に打ち込みます。鍛錬の結果、獲得した得意技がヨブチャギ(横蹴り)。「この技で蹴りあいには負けなくなった」。

2018年に千葉市で開催された全日本選手権で優勝、今年1月に開催された、東京2020大会代表選手最終選考会を兼ねたサンマリエカップでも優勝し、内定を勝ち取ります。

### 東京2020パラリンピックに向けて

パラテコンドー代表選手の中で最年長となる太田選手。2018年に日本パラリンピック委員会のアスリート委員になった関係で、選手でありながら選手を支える立場でもあります。目標は、「自身が全力でスポーツを楽しみ、最高の舞台で最高の試合をすること」「自身の経験を活かしスポーツの楽しさやパラリンピックの素晴らしさを伝えること」。円熟の域に達した太田選手は、選手としてだけでなく、スポーツの魅力を伝える担い手として未来を見据えます。



©アディダスジャパン