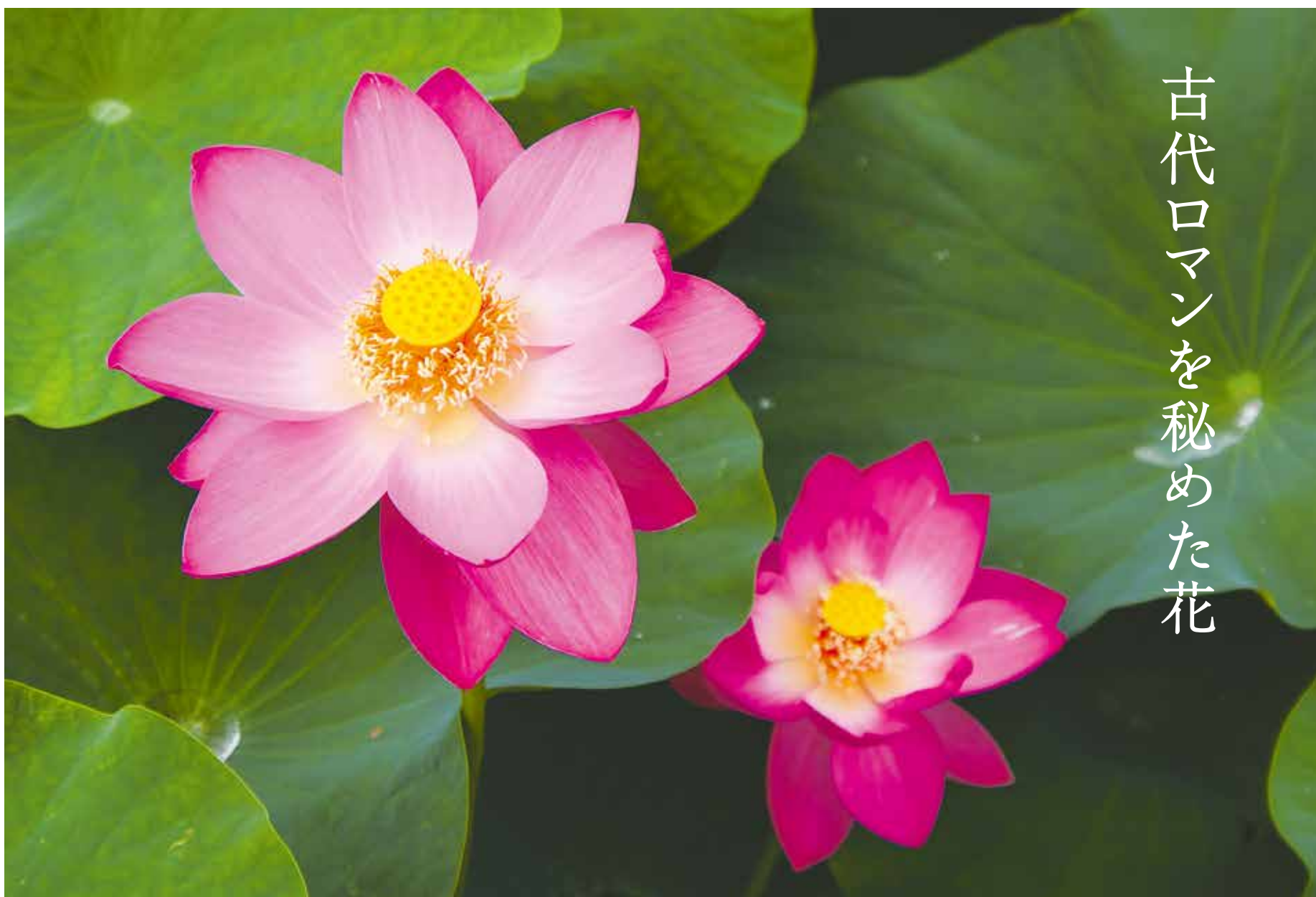


# ちば市政だより 2021 Chiba 6



古代ロマンを秘めた花

## 市長メッセージ (第1号)

神谷 俊一



世界最古の花で千葉市が誇る、オオガハスの季節を迎えましたが、新型コロナウイルス感染症対策が続いています。千葉市は4月28日からまん延防止等重点措置の対象区域となり、東京都からの流入に備えた対策を取りましたが、市民・市内事業者の皆様方には多大なる御協力をいただき、また休みなく医療現場で対応されている医療従事者の皆様に、心より感謝申し上げます。厳しい措置への対応を大変心苦しく思いますが、これ以上のまん延の防止と医療の現場へ負担をかけないためのやむを得ない措置であることにご理解をお願いします。

市内事業者の皆様に向けた一時支援金については、1月から3月の緊急事態宣言期間分に加え、4月及び5月の重点措置期間中の売上減についても国・県の支援策を補完する形で市独自に実施します。ワクチン接種については、身近な医療機関での個別接種を中心に、集団接種と組み合わせて実施しており、国から配送されるワクチン数に応じた予約枠の拡充を進めています。希望する市民の皆様は無償で必ず接種を受けることができますので、慌てずお待ちいただきますようお願い申し上げます。予約相談はコールセンターに加え各区役所に設置した対面による相談窓口でも行っています。【6面】

三つの密の回避、食事中以外のマスク着用などの基本的な感染症対策に加え、不要不急の外出・移動の自粛など市民の皆様の行動変容が社会全体を守ることに繋がります。どうかご協力をお願いいたします。

百の歴史を  
千の未来へ  
千葉市制100周年



## Contents

- 世界に誇る市の花 オオガハス…………… 2
- 風水害に備える…………… 12～13
- 情報けいじばん…………… 16～21
- 区版…………… 24

千葉市役所 ☎043-245-5111 (大代表)  
〒260-8722千葉市中央区千葉港1番1号  
ホームページ <http://city.chiba.jp>

千葉市データ (2021年5月1日現在)  
人口 984,196人 前月(4月)比 985人増  
(男 488,455人 女 495,741人)  
世帯数 452,563世帯 面積 271.76km<sup>2</sup>



# 世界に誇る 市の花 オオガハス

オオガハスは、市内で発掘された古代ハスの実を、植物学者の大賀一郎博士が発芽・育成したものです。世界に誇る古代のロマンを秘めたハスとして、市の花に制定されています。

6月から7月にかけて、開花の最盛期を迎え、千葉公園ではオオガハスを楽しめるイベントを開催します。

園緑政課 ☎245-5775 FAX245-5885

## オオガハスとは？

推定2,000年以上前の古代ハス。1951年、現・東京大学検見川総合運動場で大賀一郎博士たちが発掘し、この名が付けました。このとき発掘した3粒のうちの1粒が、奇跡的に開花しました。

花弁数は14~24枚、花径は15~28センチ、一重咲き、花色は薄紅色、極早咲き性のハスです。

## 花が咲いているのは4日間だけ

**1日目** 早朝4~5時ごろから花弁がゆるみ始め、とっくり型に開いた後、8時ごろには閉じ始めます。



**2日目** 深夜1時ごろからゆるみ出し、朝7~9時ごろに全開します。花容が最も優美になり、薬やくが開いて香りが強まります。



**3日目** 深夜1時ごろから開き始め、9~10時ごろに全開して花径が最大となります。



**4日目** 朝8時ごろまでに全開となり、花弁が少しずつ散り始め、午後3時過ぎには完全に散ってしまいます。



6月19日(土)~27日(日)  
千葉公園蓮華亭周辺

## 大賀ハスまつり

### 週末イベント

日時 6月19日(土)・20日(日)・26日(土)・27日(日)8:00~14:00

- ・象鼻杯の実演 ハスの葉に飲む物を注ぎ、葉をストローにして飲む様子をご覧いただけます。
- ・演奏会 19日・20日
- ・飲食物の販売

中止

### 大賀ハスガイド

ハス池のオオガハスを見ながら、歴史や見どころなどを聞くことができます。

日時 6月19日(土)~27日(日)8:00~8:25、8:30~8:55

### ワンコイン講座

日時 6月21日(月)~25日(金)10:00~11:30

内容 フラワーアレンジメント、果托かたクラフト

定員 当日先着20人

料金 500円



象鼻杯の実演

7月6日(火)~10日(土)  
千葉公園蓮華亭・綿打池周辺

## ヨハス YohaS

ライティングアートや演劇パフォーマンスを楽しむ夜のエンターテインメントです。

日時 7月6日(火)~10日(土)17:00~21:00

イベントの内容など詳しくは、[夜ハス](#)

## 市政を支える大切な財源

## 市・県民税の仕組み

市では、皆さんの生活に直接結びついた幅広い仕事を行っています。市税は、これらの経費を賄う上で最も大きな割合を占める大切な財源です。市税に対する理解を深めるため、個人の市・県民税(住民税)の仕組みを紹介します。

## 市・県民税の仕組み

## 均等割と所得割

個人の市・県民税は、均等割と所得割で構成されており、賦課期日(1月1日)現在市内に住所のある方は、所得や所得控除の状況に応じて、均等割と所得割が課税されます。

また、賦課期日現在、市内に事務所、事業所または家屋敷のある方で、事務所などのある区内に住所のない方には、事務所などのある区で均等割が課税されます。

**均等割** 一定以上の所得の方が、均等に(年間で市民税3,500円、県民税1,500円)納めるものです。

**所得割** 一定以上の所得の方が、所得額に応じて納めるものです。

## 均等割・所得割とも課税されない方

賦課期日現在で、次のいずれかに該当する方には、市・県民税は課税されません。

- 生活保護法の規定による生活扶助を受けている方
- 障害者、未成年者、寡婦またはひとり親で、前年の合計所得金額が135万円以下の方
- 前年の合計所得金額が、次の計算式で求めた金額以下の方

$$35万円 \times (\text{同一生計配偶者} + \text{控除対象扶養親族数} + 16\text{歳未満の扶養親族数} + 1) + 10万円 + 21万円*$$

## 所得割が課税されない方

前年の総所得金額等が、次の計算式で求めた金額以下の方には、所得割は課税されません。

$$35万円 \times (\text{同一生計配偶者} + \text{控除対象扶養親族数} + 16\text{歳未満の扶養親族数} + 1) + 10万円 + 32万円*$$

\*計算式中の21万円と32万円は、同一生計配偶者、控除対象扶養親族および16歳未満の扶養親族がいる場合に加算します。

## よくある質問に担当者がお答えします



2021年1月21日にA市から千葉市へ転入しました。2021年度の市・県民税はどちらの市へ納めるのでしょうか。

2021年1月1日現在の住所地がA市であるため、A市に納めることになります。



2020年度中に退職し、退職時に一括して市・県民税を納めました。ところが、2021年度も納税通知書が送られてくるそうです。どうしてでしょうか。

退職時に一括して支払った市・県民税は、本来、毎月の給与から天引きされるはずだった2020年度分の残額です。  
2020年1月から退職時までの給与所得などに対する市・県民税は翌年に課税されますので、2021年度分の納税通知書が送られます。



## 納税通知書の発送

本年度の市民税・県民税納税通知書を、6月10日(木)に発送します。  
なお、災害や生活困窮などの事情により、市・県民税の納税が困難な場合は、納期限の延長や減免を受けられる場合があります。詳しくは、市税事務所市民税課個人市民税班へお問い合わせください。

## 納税方法

## 給与や公的年金収入がある方

・会社員などの給与所得者は、6月から翌年5月までの12回に分けて、給与からの天引き(特別徴収)で納めます(均等割のみの方は1回払い)。

給与所得者は原則、給与から天引きされます。県内の全市区町村で、天引きを徹底しています。



・公的年金の受給者で、一定条件を満たす方は、6回に分けて公的年金からの天引きで納めます。

公的年金等の場合は、原則として公的年金等から天引きされます。



## 自営業の方など

市税事務所から送付される市・県民税納付書または口座振替で、年4回に分けて納めます(均等割のみの方は1回払い)。

## 所得証明書の交付開始日

本年度分の所得証明書は、6月10日(木)から市税事務所市民税課、区役所市民総合窓口課、市税出張所、市民センターおよびコンビニエンスストアで発行します(給与からの天引きのみの方については、コンビニエンスストアを除いて5月11日から発行しています)。詳しくは、市税事務所市民税課管理班へお問い合わせください。

3月16日以降に  
所得税または市・県民税の申告書を提出した場合

本年度も、新型コロナウイルス感染拡大防止対策として、所得税および市・県民税の申告期限を4月15日まで延長しました。

3月16日以降に申告書を提出した場合、納税通知書に申告内容を反映できない場合があります。

該当する方には、税額変更を行った上で、変更通知書をお送りします。

## 市税の使いみちポータルサイトをご活用ください

市では、税収に応じた予算で、社会保障や教育、都市基盤整備などの行政サービスを行い、皆さんに還元しています。

皆さんがどれだけの税金、公共料金などを負担し、どれだけの公的サービスを受けているのか、一目でわかります。

ぜひ、ご活用ください。

千葉市 市税の使いみち



問市税事務所市民税課(市・県民税の課税内容=個人市民税班 所得証明書=管理班)

東部(中央・若葉・緑区)個人市民税班 ☎233-8140 管理班 ☎233-8137 FAX233-8354

西部(花見川・稲毛・美浜区)個人市民税班 ☎270-3140 管理班 ☎270-3137 FAX270-3227

6月中旬に保険料通知書を郵送

## 国民健康保険料

### 納付義務者

国民健康保険料の納付義務者は世帯主です。世帯主本人が国民健康保険の加入者ではない場合も、世帯内に加入者がいるときは、世帯主宛てに通知書を送付します。なお、3月16日以降に税の申告をした方は、7月以降に申告内容を反映して通知する場合があります。

### 支払方法と回数

**方法** □座振替、納付書での支払い、年金からの天引き  
支払方法は、通知書に記載しています。

**回数** □座振替または納付書で支払いの方＝6月から翌年3月までの年10回払い（毎月末日が納期限）  
年金からの天引きの方＝年6回（年金受給日）

### □座振替・納付書での支払い

□座振替の方は、納期限の日に指定の□座から引き落とされます。納付書の方は、通知書と併せて郵送する納付書でお支払いください。支払場所は通知書の裏面をご確認ください。コンビニエンスストアを利用する場合は、領収証書とレシートを必ず受け取り、大切に保管してください。

支払方法や保険料など詳しくは、[千葉市 国民健康保険](#)

### 便利な□座振替をご利用ください

保険料の支払いは、原則□座振替です。一度手続きすれば翌年度以降も自動的に振替となりますので、ぜひご利用ください。

#### 申込方法

- ホームページの申込フォームから
- 通知書に同封の□座振替依頼書を郵送
- 区役所市民総合窓口課または市民センターで直接（キャッシュカードを持参してください）



### 区役所市民総合窓口課

中央 ☎221-2131 FAX221-2680 花見川 ☎275-6255 FAX275-6371 稲毛 ☎284-6119 FAX284-6190  
若葉 ☎233-8131 FAX233-8164 緑 ☎292-8119 FAX292-8160 美浜 ☎270-3131 FAX270-3193

### 国民健康保険料の改定と計算方法

国民健康保険は保険料と公費で賄われています。被保険者数や給付費の見込みなどから、保険料を【下表】のとおり決定しました。保険料は医療分、後期高齢者支援金分、介護分の合計金額です（それぞれ上限あり＝賦課限度額）。

区分	国民健康保険料（年額）		
	医療分	後期高齢者支援金分	介護分
対象となる被保険者	すべての方		40～64歳の方
所得割額（被保険者ごと）	(所得－43万円)×6.84%	(所得－43万円)×2.72%	(所得－43万円)×2.2%
被保険者均等割額（1人あたり）	18,840円	7,080円	9,600円
世帯別平等割額（1世帯あたり）	23,040円	8,760円	7,200円
賦課限度額	63万円	19万円	17万円

### 所得に応じた保険料の減額

前年中の世帯総所得金額が基準額以下の世帯は、その所得に応じて被保険者均等割額、世帯別平等割額を7割・5割・2割減額します。減額の適用を受けるためには、19歳以上の世帯員全員が所得の申告（所得がない方を含む）をしている必要があります。

保険料の計算方法や減額など詳しくは、[千葉市 国保のしおり](#)

### 新型コロナウイルスの影響で収入が減少した方や感染した方へ

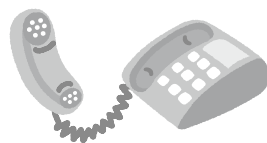
保険料が減免されることがあります。

詳しくは、[千葉市 国保 コロナ](#)

### 迷惑電話から高齢者を守る

## 通話録音装置などの設置経費を補助

電話de詐欺やしつこい電話勧誘などによる被害やトラブルを防止するため、迷惑電話防止機能付き電話機などを購入・設置する費用を補助します。詳しくは、[千葉市迷惑電話防止補助](#)



**対象者** 千葉市に住民登録があり、市税を滞納していない、次のいずれかに該当する方

- 65歳以上の方のみの世帯
- 家族と同居しているが、普段日中は65歳以上の方のみとなる世帯

**対象機器** ①通話録音装置＝既存の固定電話に取り付けて、通話録音時に通話内容を録音することを自動で相手に伝える機能があるもの

②着信拒否装置＝既存の固定電話に取り付けて、相手の電話番号を自動で判別し、着信拒否するなどの機能があるもの

③①または②の機能がついている固定電話機

**補助台数** 先着500台程度

**補助額** 対象電話機の設置経費の4分の3以内（上限＝1万円）

**申請方法** 7月1日(木)～10月29日(金)に、電話で消費生活センターへ予約し、対象電話機を購入・設置後、申請書（区役所、保健福祉センター、いきいきプラザなどで配布。ホームページから印刷も可）を、〒260-0045中央区弁天1-25-1 千葉市消費生活センターへ。

消費生活センター ☎207-3603 FAX207-3111

## 粗大ごみ処理手数料が電子決済で支払い可能になります

粗大ごみインターネット受付で申し込みをした際の粗大ごみ処理手数料の支払いに、クレジットカードなどによる電子決済がインターネット上で利用可能になります。店舗などで納付券を購入することなく、粗大ごみを排出できますので、ぜひご利用ください。

**利用開始** 6月1日(火)9:00から

**決済方法** クレジットカード（VISA、Mastercard、JCB、AMERICAN EXPRESS、Diners Club）、PayPay、メルペイ

電子決済の完了後、粗大ごみ受付センターからの「粗大ごみ申込完了のお知らせ」メールに記載されている収集日と、受付番号または氏名を、紙やガムテープなどに記載して粗大ごみのわかりやすい箇所へ貼り付け、収集日の早朝から朝8時までに指定された場所へ排出してください。詳しくは、[千葉市 粗大ごみ出し方](#)

収集業務課 ☎245-5249 FAX245-5477

## 消防音楽隊けやきコンサート

乳幼児から大人まで、誰でも楽しめる吹奏楽コンサートです。

**日時** 6月23日(水)11:00～12:00

**会場** 生涯学習センター 定員 140人

**申込方法** 6月7日(月)までにEメールで、家族ごとに必要事項のほか、参加人数を明記して、市役所コールセンター☎event@callcenter-chibacity.jpへ。電話、FAXも可。

市役所コールセンター ☎245-4894 FAX248-4894

6月中旬に決定通知書を郵送

## 65歳以上の方の介護保険料

65歳以上の方の介護保険料は、本人や世帯の状況、前年中の所得などにより決定します。6月中旬に決定通知書を郵送しますので、ご確認ください。なお、今年度は新型コロナウイルス感染防止対策として個人市民税の申告期間が延長された影響により、3月16日以降に税の申告をした場合は、本人や世帯の状況、前年中の所得の情報に申告内容が反映されていないことがあります。該当者には、7月以降に改めて変更決定通知書を郵送します。

また、新型コロナウイルス感染症の影響により収入が減少した方などは減免制度があります。要件、申請方法など詳しくは、通知書に同封のしおりをご覧ください。 [千葉県 介護保険料 コロナ 減免](#)



### 支払方法と回数

**年金が年額18万円（月額1万5千円）以上の方**

方法＝年金からの天引き

回数＝6回

**年金が年額18万円（月額1万5千円）未満の方**

方法＝口座振替または納付書で支払い

回数＝10回

### 口座振替での支払い

納期限の日（原則6月～来年3月の末日）に口座から引き落とされます。

#### 口座振替での支払いが便利です

金融機関窓口またはインターネットでお申し込みください。口座振替の開始時期は、手続き完了後、はがきでお知らせします。

詳しくは、 [千葉県 介護保険料 口座振替](#)

### 納付書での支払い

決定通知書と併せて納付書を郵送しますので、金融機関またはコンビニエンスストアなどでお支払いください。

### 保険料の減免制度

保険料段階が第2・第3段階で低所得の方や、災害その他特別な事情により収入などが著しく減少した方などは、申請により介護保険料が減免されます。

要件・申請書類など詳しくは、お住まいの区の高齢障害支援課介護保険室へご相談ください。

**区保健福祉センター高齢障害支援課介護保険室**

中央 ☎221-2198 花見川 ☎275-6401

稲毛 ☎284-6242 若葉 ☎233-8264

緑 ☎292-9491 美浜 ☎270-4073

介護保険管理課 ☎245-5061 FAX245-5623

### 介護保険料の決定方法と保険料額

本人や世帯の状況、前年中の所得などにより13段階に区分し、決定します。

平成30年度税制改正による給与所得控除、公的年金控除の引下げによる影響がないよう見直しています。

保険料段階	対象		年額保険料
第1段階	高齢福祉年金受給者で世帯員全員が市民税非課税の方、生活保護被保護者、中国残留邦人等支援給付を受給している方など		19,440円
第2段階	本人が市民税非課税の方	本人の課税年金収入額とその他の合計所得金額の合計額が80万円以下の方など	25,920円
第3段階		上記以外の方、転入などにより世帯状況などが把握できない方など	45,360円
第4段階	同じ世帯に市民税非課税者がいる方	本人の「課税年金収入額」とその他の「合計所得金額」の合計額が80万円以下の方など	58,320円
第5段階		上記以外の方	64,800円
第6段階	本人の合計所得金額が80万円未満の方など		68,040円
第7段階	本人の合計所得金額が80万円以上125万円未満の方など		71,280円
第8段階	本人の合計所得金額が125万円以上190万円未満の方など		81,000円
第9段階	本人が市民税課税	本人の合計所得金額が190万円以上300万円未満の方など	97,200円
第10段階		本人の合計所得金額が300万円以上500万円未満の方など	113,400円
第11段階		本人の合計所得金額が500万円以上700万円未満の方など	129,600円
第12段階	本人の合計所得金額が700万円以上900万円未満の方など		145,800円
第13段階	本人の合計所得金額が900万円以上の方		155,520円

## 救命講習会に参加しましょう

家族や友人の命を救うため、また、いざという時に慌てないために救命方法などを学んでおきましょう。

### 普通救命講習会

AEDを用いた心肺蘇生法・異物除去法の救命処置と止血法を学びます。

WEB講習は、インターネットで事前に学習することで、講習会を90分に短縮しています。

### 上級救命講習会

普通救命講習の内容に加えて、小児・乳児の心肺蘇生法、外傷の応急手当、搬送法を学びます。

### 上級救命再講習会

上級救命講習を修了した方が、救命処置の内容を再確認できます。内容は普通救命講習に準じます。

**対象** 中学生以上の方

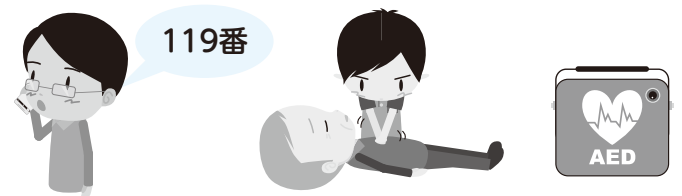
**定員** 各先着5人

**料金** 上級救命講習会＝1,000円

**申込方法** 電話で、防災普及公社へ。ホームページからも可。

[千葉県 救命講習](#)

**区防災普及公社** ☎248-5355 FAX248-7748



講習名	日時	会場
普通救命講習会	7/ 1(休) 9:00～12:00	セーフティーちば
	7/ 6(火)13:30～16:30	救助救急センター
	7/ 8(休) 9:00～12:00	セーフティーちば
	7/ 9(金)13:30～16:30	若葉消防署
	7/16(金) 9:00～12:00	セーフティーちば
	7/20(火)13:30～16:30	救助救急センター
	7/30(金) 9:00～12:00	緑消防署
普通救命講習会(WEB講習会)	7/29(休)14:00～15:30	セーフティーちば
上級救命講習会	7/17(土) 9:00～17:00	セーフティーちば
上級救命再講習会	7/11(日) 9:00～12:00	セーフティーちば
	7/28(水)13:30～16:30	

## 新型コロナウイルス感染症関連情報

### ■子育て世帯生活支援特別給付金（ひとり親世帯分）を支給します

低所得のひとり親世帯に対し、生活支援のための給付金を支給します。詳しくは、[千葉県 子育て世帯生活支援特別給付金](#)

- 対象** ①2021年4月分の児童扶養手当受給者  
 ②公的年金給付などの受給で、児童扶養手当を受給していない方  
 (2019年中の収入が児童扶養手当の対象となる水準の方に限る)  
 ③感染症の影響で、収入が児童扶養手当の対象となる水準に下がったひとり親世帯

**給付額** 児童1人あたり5万円

**申請書** こども家庭支援課、保健福祉センターこども家庭課で配布。ホームページから印刷も可。

**申請方法** ②③来年2月28日(月)までに申請書をお住まいの区の保健福祉センターこども家庭課に郵送または持参。①は手続き不要。

**問** こども家庭支援課(制度に関すること) ☎245-5179 FAX245-5631

保健福祉センターこども家庭支援課(申請に関すること)

中央 ☎221-2149 花見川 ☎275-6421 稲毛 ☎284-6137 若葉 ☎233-8150 緑 ☎292-8137 美浜 ☎270-3150



### ■改めて、感染症対策の徹底をお願いします

感染症対策は、基本的な対策・行動が重要です。感染リスクが高まる5つの場面に注意するとともに、感染リスクを避けながら日常生活を送るため、改めて手洗いやマスクの着用など基本的な感染予防対策を徹底しましょう。

#### 感染リスクが高まる5つの場面

##### ①飲酒を伴う懇親会など

個室などの狭い空間で、長時間、大人数での滞在、回し飲みや箸などの共用



飲酒の影響で気分が高揚、注意力が低下。また、聴覚が鈍って大きな声になり、飛沫が飛びやすくなる。

##### ②大人数や長時間におよぶ飲食

長時間におよぶ飲食、接待を伴う飲食、深夜のはしご酒など



大人数での飲食では、大声になり飛沫が飛びやすくなる。

##### ③マスクなしでの会話

カラオケ、車やバスの車内



近距離での会話で、飛沫感染のリスクが高くなる。

##### ④狭い空間での共同生活

寮などの長時間にわたる閉鎖空間の共有



寮の部屋やトイレなど、共用部分での感染が疑われる事例あり。

##### ⑤居場所の切り替わり

休憩室、喫煙所、更衣室



居場所の切り替わりによる気の緩みや環境の変化により、感染リスクが高まる。

感染予防や健康の不安などについての相談は

**新型コロナウイルス感染症相談センター**

☎238-9966 9:00~19:00

耳や言葉の不自由な方

FAX307-7274 E-mail: chibashicorona@city.chiba.lg.jp

本紙掲載の催しは、新型コロナウイルスの影響で中止や内容などを変更することがあります。最新の情報を主催者にご確認ください。参加する時はマスクを着用し、体調がすぐれない場合などは、参加を控えるようお願いいたします。

新型コロナウイルス感染症に関する情報は、[千葉県 コロナ](#)

### 65歳以上の方の新型コロナウイルスワクチン接種の予約が始まっています

接種を受けられる場所や予約方法などについては

**市コロナワクチン接種コールセンター**

☎0120-57-8970 8:30~18:00(土・日曜日、祝日を含む)

耳の不自由な方 FAX245-5128 E-mail: cv-call@city.chiba.lg.jp



#### 高齢者ワクチン接種予約方法相談窓口を開設しています

市内にお住まいの65歳以上の方を対象に、予約方法や接種が受けられる医療機関などについて、対面でご案内します。

**日時** 平日9:00~17:00 **期間** 6月30日(水)まで

- 会場**
- ・中央区地域振興課くらし安心室(きぼーる11階)
  - ・花見川区地域振興課(区役所2階)
  - ・稲毛区地域振興課くらし安心室(区役所2階)
  - ・若葉区地域振興課くらし安心室(区役所1階)
  - ・緑区地域振興課くらし安心室(区役所2階)
  - ・美浜区地域振興課くらし安心室(区役所1階)

\*接種の予約は行いません。

\*医療的な内容の相談はできません。

早期発見・早期治療を心掛けよう

## がん検診の計画を立てましょう

がんは知らないうちに発生し、一定の大きさにならないと自覚症状が現れません。症状がなく早期に発見できる期間はわずか1～2年です。早期に発見し、治療できればがんによる死亡のリスクは低下し、治療にかかる時間や身体的負担、経済的負担は少なくなります。ぜひ、定期的に受診してください。

市のがん検診では実際にかかる費用よりも安く受けることができます。検診を受診するには「がん検診等受診券シール」が必要です。



### 市で行っているがん検診

検診・検査名	対象 (2022年3月31日時点の年齢)	主な検診項目 (すべての検診に問診を含む)	料金*1	
			個別検診	集団検診
肺がん検診	40歳以上	胸部エックス線検査	600円	300円
大腸がん検診	40歳以上	便潜血検査	600円	300円
胃がん検診	40歳以上（前年度、内視鏡検査未受診の方）	胃部エックス線検査	2,200円	1,100円
		胃内視鏡検査*3（50歳以上で偶数歳の方のみ選択可）	3,000円	
乳がん検診*2	30歳代の女性	超音波検査	1,200円	600円
	40歳代の女性	マンモグラフィ2方向	1,500円	750円
	50歳以上の女性	マンモグラフィ1方向	1,200円	600円
子宮がん検診*2	20歳以上の女性	子宮頸部細胞診	1,200円	600円
前立腺がん検診*3	50歳以上5歳ごとの男性	血液検査	1,200円	
胃がんリスク検査	20～39歳（1人1回）	血液検査	500円	

\*1 70歳（肺がん検診は65歳）以上は無料。市民税非課税世帯などの方は免除。受診の前に手続きが必要です。

\*2 2年に1度（前年度、市の検診を受診していない方）、受診できます。

\*3 前年度の受診券シールをお持ちで未受診の方も受診できます。

詳しくは、[千葉市 がん検診](#)

### 検診書類を5月中旬に郵送しました

受診券シール、がん検診等のご案内（冊子）を5月中旬に郵送しました。

年齢や性別などにより、その人に合わせた受診券シールを郵送するので、同じ世帯でも郵便の到達日が異なる場合があります。

検診書類が届かず、職場検診など、ほかに検診の受診機会がない方で、検診を希望される方は、健康支援課へお申し込みください。



**検診書類の申込方法** はがきに必要事項のほか、「がん検診書類申し込み」と明記して、〒261-8755千葉市役所健康支援課へ。☎238-1794、FAX238-9946、電子申請も可。[千葉市 がん検診](#)

**検診期間** 来年2月28日(月)まで

**検診方法** 検診ごとに個別検診または集団検診のどちらかを選択し、受診してください。集団検診は、大腸がんを検診以外の全ての検診が完全予約制です。

**個別検診** 協力医療機関で受診する方法です。医療機関に予約をして、受診してください。

**集団検診** 8月から検診車で受診する方法です。7月2日(金)10:00からホームページで、9日(金)10:00から千葉市がん集団検診予約受付センターで予約開始します。詳しくは、市政だより7月号区版、またはホームページをご覧ください。受診会場の案内は、区役所、市民センター、保健福祉センターで配布しています。[千葉市 集団検診予約](#)

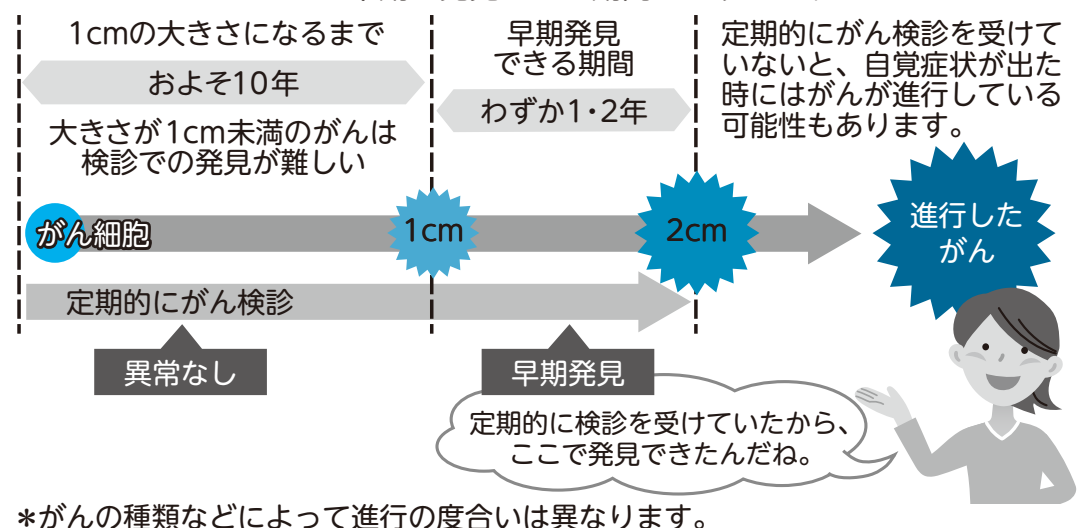
### がんは身近な病気です

自分のがんにかからないから大丈夫と思っていませんか。がんになる可能性は誰にでもあります。日本人の2人に1人ががんにかかるといわれ、3人に1人ががんで亡くなっています。

市でも、がんは死因の第1位となっており、年間約7,300人が新たにがんと診断され、約2,500人が亡くなっています。がん検診を受診して精密検査が必要と判定された方は、必ず医療機関を受診しましょう。

また、明らかな自覚症状のある方も、それぞれの身体状態に応じた適切な検査や治療が必要になりますので、必ず受診しましょう。

#### がんを早期に発見できる期間はわずかです！



### 歯周病検診

歯周病は、口の中だけでなく、動脈硬化や糖尿病などの全身の疾患と密接な関係があります。

歯周病を予防するため、歯周組織の状態を診てもらいましょう。

対象の方に、受診券シールをがん検診の検診書類と一緒に郵送しました。

歯周病は、自覚症状なく進行します。市では、40歳の約5割の方が歯周病とされています。



編集担当K

**検診期間** 来年2月28日(月)まで

**対象** ・来年3月31日時点で40・45・50・55・60・65・70歳の方  
・3月31日時点で40・45・50・55・60・65・70歳のうち、2020年度の歯周病健診を受診できなかった方

**料金** 500円（70歳の方は無料。市民税非課税世帯などの方は免除。受診の前に手続きが必要です。）

**受診方法** 受診券シールを持参の上、協力歯科医療機関で受診（要予約）

健康支援課 ☎238-1794 FAX238-9946

問 市役所コールセンター ☎245-4894 FAX248-4894



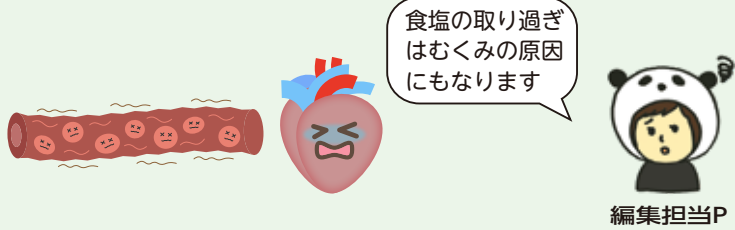
# 食塩、 6月は食育月間

## 取り過ぎていませんか

毎日の食塩摂取量を意識していますか？知らず知らずのうちに取り過ぎていませんか。生活習慣病予防には、減塩に取り組むことが大切です。減塩で健康寿命を延ばしましょう。  
 健康推進課 ☎245-5794 FAX245-5659

### なぜ、食塩を取り過ぎてはいけないの？

食塩を取り過ぎる状態が続くと高血圧や動脈硬化につながり、脳卒中や心臓病、腎不全になるリスクが高くなる可能性があります。



編集担当P

### あなたの食塩摂取量は多い？少ない？

チェックしてみましょう。

- 塩蔵品（かまぼこやハムなど）を週3回以上食べる
- 汁物を1日2杯以上飲む
- 漬物を1日2回以上食べる
- 麺類の汁をほとんど飲む
- 丼物・麺類・カレーライスなどを週3回以上食べる
- 漬物や味付けしてあるおかずに醤油やソースをかける

0個…食塩の取り方に気を付けているようです  
 1個…食塩摂取量が多い可能性があります  
 2個以上…食塩摂取量が多すぎます。今後、気を付けましょう。

### 減塩の目標量は？

1日の食塩摂取目標量 男性7.5g未満 女性6.5g未満

\*高血圧や慢性腎臓病の方は、6g未満とすることが推奨されています

千葉市民の食塩摂取量 1日あたり11.1g  
 (2018年健やか未来都市ちばプラン中間評価より)

目標量に近づきましょう、もう少し減らしていきたいですね



### 減塩のためにどんなことに気をつけたらいいの？

#### 味を確かめてから

調味料は一気に入れないで！料理の味を確かめながら少しずつ足しましょう。

#### かけずに付ける

しょうゆやソースは上からかけるのではなく、舌に触れる部分だけちょこっと付ける意識を！

#### 漬物、練製品、加工食品に注意

塩分量が多い傾向があります。おいしくても、食べ過ぎには注意！



ちょっとした工夫でおいしく減塩できます。今日から始めてみましょう！

イオンマリニピア店や市ホームページで、おいしく減塩できるレシピや生活に取り入れやすい「減らしお情報」を発信しています。詳しくは、  
[ちばしお 減らしお ヘルシーライフ](#)

## 食育、始めてみませんか？

食育とは、食の楽しさや大切さを学び、食の知識を身に付けて、自分に合った食生活を送ることです。[千葉市 食育](#)

### できることから始めてみよう

- ・主食・主菜・副菜をそろえましょう。
- ・朝ごはんを食べましょう。
- ・よくかんで食べ、食後には歯磨きを習慣づけましょう。
- ・食物やその生産者など、食に関わったすべてのものに対し、感謝しましょう。

- ・家族や仲間と一緒に食の楽しさやおいしさを実感しましょう。
- ・地産地消に取り組みましょう。
- ・食べ残しを減らすなど、環境に配慮した食生活を実践しましょう。

食べることは生涯にわたって続く基本的な営み。子どもにとっても大人にとっても大切なことなんです



## 食育月間パネル展「食育のつどい」

食と健康に関する情報などをパネルで紹介します。

日時	会場
6/1(火)~16(水)5:30~24:00 (6/1は12:00から、6/16は16:00まで)	千葉モノレール千葉駅ステーションギャラリー
6/17(木)~24(木)8:30~17:30 (土・日曜日を除く。6/17は12:00から、6/24は16:00まで)	稲毛区役所
6/25(金)~27(日)9:00~22:00 (6/27は16:00まで)	イオン稲毛店4階
6/29(火)~7/4(日)9:00~21:00 (6/29は12:00から)	生涯学習センター

内容 バランスの良い食事やレシピ、食育活動の紹介など

## 食生活改善推進員(ヘルスマイト)養成講座

食を通して地域の健康づくりのボランティア活動を行う、食生活改善推進員になるための養成講座を開催します。栄養・食生活の講話と調理実習を通して食について学び、幅広い世代に食の大切さを伝えませんか。

- 日時 9月10日、10月8日、11月26日、12月17日、来年1月21日、2月25日の金曜日10:00~15:00 全6回
- 会場 花見川保健福祉センター
- 対象 継続して活動できるおおむね70歳未満の方
- 定員 40人程度(面談により選考)
- 料金 1,000円程度
- 申込方法 7月30日(金)までに電話で、お住まいの区の保健福祉センターへ
- ☎保健福祉センター健康課
- 中央 ☎221-2582 FAX221-2590 花見川 ☎275-6296 FAX275-6298  
 稲毛 ☎284-6494 FAX284-6496 若葉 ☎233-8714 FAX233-8198  
 緑 ☎292-2630 FAX292-1804 美浜 ☎270-2221 FAX270-2065



## 動物を理解し正しく飼いましょう

6月は動物の正しい飼い方推進月間です。動物を理解し、正しい飼い方としつけについて考えましょう。



### 動物を正しく飼うための7つのポイント



- ①動物が生涯を全うするまで責任を持って飼いましょう。
- ②排泄物は責任を持って片付けましょう。
- ③迷子札やマイクロチップなど身元がわかるものをつけ、いなくなったときは、責任を持って探しましょう。  
動物保護指導センターや最寄りの警察署で保護していることもありますので、すぐにお問い合わせください。
- ④危険な動物（特定動物）は愛玩目的では飼うことができません。動物種については、お問い合わせください。

- ⑤繁殖を望まない場合、避妊去勢手術をしましょう。
- ⑥動物の遺棄や虐待は禁止されています。やむを得ず飼えなくなった場合は、新しい飼い主を見つけましょう。  
どうしても飼えなくなる場合は、事前に動物保護指導センターにご相談ください。
- ⑦災害が発生したときのために日頃から準備をしましょう。  
ペットと一緒に避難所へ避難（同行避難）する時に備え、避難先で周囲へ迷惑をかけないように、しつけなどの準備をしましょう。

#### 🐾 犬を飼うときはここに注意

- ・放し飼いは条例で禁止されています。犬が逃げて人をかみ、けがを負わせるなどの事故につながり非常に危険です。
- ・散歩中は、リードで確実に犬を制御してください。
- ・ふんを持ち帰る道具を持って、始末ができるように散歩してください。
- ・犬が人をかんでしまったら、届け出が必要です。動物保護指導センターにご連絡ください。
- ・犬は必ず登録し、毎年度1回、狂犬病予防注射を受けさせてください。鑑札・予防注射済票を首輪などに必ず装着してください。

#### 🐾 猫を飼うときはここに注意

- ・猫は室内で飼いましょう。屋外で飼うと、他人の敷地で排泄やごみを荒らすなど、近隣に迷惑をかけることがあります。室内なら、交通事故や、ほかの猫との接触による病気の感染などを避けることができます。

#### 🐾 飼い主のいない猫との上手な付き合い方

飼い主のいない猫による、ふん尿、鳴き声などの問題が増えています。エサやりの禁止や、猫の存在を否定することでは問題の根本的な解決にはなりません。

市では、このような問題を解決するため、地域猫活動を推進しています。地域猫とは、飼い主のいない猫のうち、地域住民に理解され、適正に管理されている猫です。

##### 地域猫活動の基本ルール

- ・避妊去勢手術を実施しましょう（避妊去勢手術済みと判断できるよう、手術時に耳先をカットしています）。
- ・必ず毎日ふん尿の掃除をしましょう。
- ・エサの量や時間に気を付け、食べ終わったらエサ場の清掃をしましょう（置きエサはやめましょう）。
- ・活動内容について、地域の協力を得られるように努力しましょう。



☎生活衛生課 ☎245-5215 ☎245-5556

☎動物保護指導センター ☎258-7817 ☎258-7818

## 毎年の健診で生活習慣病を予防しましょう

健診（特定健康診査・健康診査）は、生活習慣病を予防するため、40歳以上の方を対象に、加入している医療保険者（保険証の発行元）が行います。主に、内臓脂肪の蓄積に着目し、結果をもとに保健指導を行うことで、要因となっている生活習慣の改善を目指しています。受診方法や実施時期などは、保険証の発行元に確認しましょう。

### 市が行っている特定健康診査・健康診査

市では、市内在住の千葉市国民健康保険と千葉県後期高齢者医療制度に加入している方を対象に、健診を実施しています。対象となる方には、5月末までに届くように受診券を発送していますので、届いていない方や紛失した方はお問い合わせください。

**受診方法** 協力医療機関に直接予約の上、受診。

**持ち物** 受診券、保険証

**料金** 500円（後期高齢者は無料）

### 健診結果を活かしましょう

千葉市国民健康保険の医療費全体の3分の1を生活習慣病が占めています。健診結果から日々の生活習慣を見直すことで、発病や重症化を予防することができます。

### 特定保健指導を受けましょうと言われたら

生活習慣病の発症リスクの高い状態の方が、生活習慣の改善により予防ができます。専門スタッフによるサポートを受けましょう。

### 再検査、治療が必要と言われたら

自覚症状がなくても、必ず受診しましょう。生活習慣病は、自覚症状なく進行します。自覚症状が出る頃には、重症になっている病気もあります。

☎市役所コールセンター ☎245-4894 ☎248-4894

区分	特定健康診査	健康診査
対象者	40～74歳の各医療保険被保険者	後期高齢者医療制度の被保険者（75歳以上の方、一定の障害があると認定された65歳以上の方）
内容	問診、身体測定（身長・体重・腹囲・BMI）、理学的検査、血圧測定、尿検査、血液検査（脂質、血糖、肝機能、腎機能、尿酸）	問診、身体測定（身長・体重・BMI）、理学的検査、血圧測定、尿検査、血液検査（脂質、血糖、肝機能、腎機能、アルブミン）
	* 医師が必要と認めた場合、貧血検査・心電図検査・眼底検査	

### 健診結果の提供にご協力を

2021年度国民健康保険加入中に職場健診や人間ドック（市負担健診を除く）を受けた方は、健診結果を提供してください。提供された結果は、今後の事業計画に活用します。謝礼として、クオカード500円分または、ちばシティポイント500ポイントを差し上げます。

**対象** 来年3月31日時点で40～74歳の方

**申請期間** 6月1日（火）～来年5月31日（火）

**申請方法** 申請書（健康支援課で配布。ホームページから印刷も可）と健診結果のコピーを、〒261-8755千葉市役所健康支援課へ郵送または持参。電子申請も可。

詳しくは、[千葉市 健診結果提供](#)

6/1～9/30は食品衛生夏期対策期間

## 食中毒を予防しましょう

食中毒予防の3原則は、食中毒菌を「付けない、増やさない、やっつける」です。家庭でも次の点に十分注意しましょう。

**食品の購入** 肉・魚・野菜などの生鮮食品は新鮮な物を購入しましょう。

**家庭での保存** 冷蔵や冷凍の必要な食品は、持ち帰ったらすぐに冷蔵庫や冷凍庫に入れましょう。

**下準備** 調理器具は使用前に塩素系漂白剤につけるか、熱湯消毒しましょう。生の肉や魚などの汁が、サラダなど生で食べる食品や調理済の食品にかからないようにしましょう。

**調理** 食品を取り扱うときには手を洗いましょう。加熱して調理する食品は、十分に加熱(目安は、食品の中心部の温度が85℃～90℃で90秒以上)しましょう。特にレバーなどの内臓や生の肉は、新鮮なものでもO157などの食中毒菌が付着している可能性があります。表面だけでなく中心部まで十分加熱して食べましょう。

**食事** 食事の前には必ず手を洗いましょう。

**残った食品** 放置せず、清潔な器具や容器に入れ、冷蔵庫などで保存し、早めに食べましょう。温め直す時も食品全体を十分に加熱しましょう。

問 食品安全課 ☎238-9935 FAX238-9936

## 感染症を防ぐため蚊にご注意を！

蚊は、ジカ熱やデング熱、日本脳炎などの感染症を媒介する場合があります。感染症を防ぐためには、蚊を発生させないこと、蚊に刺されないことが重要です。特に、蚊の幼虫(ボウフラ)対策は、今の時期から始めましょう。



### 蚊を発生させないために

蚊は水がなければ発生しません。蚊の幼虫のすみかとなる水たまりをなくすことが、蚊の発生を抑える有効な対策です。

- 雨どいや側溝は定期的に清掃しましょう。
- 植木鉢の受け皿や空き容器、ビニールシート、古タイヤなどに水をためないようにしましょう。
- くみ置きの水は、週に1回は取り換えましょう。

### 蚊に刺されないために

- 蚊の多い場所(草むらなど)に行くときは、肌が露出しないようにしましょう(長袖・長ズボンの着用、サンダルでも靴下を履く)。
- 必要に応じて、虫よけ剤や蚊取り線香などを使用しましょう。

問 環境衛生課 ☎238-9940 FAX238-9945

## 歯科健診を受診しましょう

今年度に76歳となる後期高齢者医療被保険者を対象として、歯科口腔健康診査(歯科健診)を無料で実施します。受診は、1人1回です。

**期間** 6月1日(火)～12月28日(火)

**対象** ①1945年(昭和20年)4月2日～1946年(昭和21年)4月1日生まれの千葉県後期高齢者医療被保険者  
②1944年(昭和19年)4月2日～1945年(昭和20年)4月1日生まれの千葉県後期高齢者医療被保険者のうち、2020年度の歯科健診を受診できなかった方

**受診票** ①5月下旬に発送、②2020年度の受診票を使用。紛失した方はお問い合わせください

**健診項目** 口腔診査と口腔衛生指導

- 歯と歯肉の状況(むし歯、歯周病、かみ合わせなど)
- 口腔機能の状況(舌の動き、物を飲み込む力など)
- むし歯、歯周疾患の予防法など

**受診方法** 協力医療機関に直接予約の上、受診  
\*訪問診療はありません。

**受診の際に必要な物** 保険証、受診票

問 県後期高齢者医療広域連合給付管理課(歯科健診関係)

☎216-5013 FAX206-0085

健康推進課(受診票発行関係) ☎245-5146 FAX245-5659

## 夜間や休日に急病で困ったときは…

**電話相談** すぐに受診するべきか、医師や看護師が電話でアドバイスします。  
**救急安心電話相談** ☎#7009 (IP電話からは☎03-6735-8305)  
平日・土曜日18:00～翌朝6:00、日曜日・祝日・年末年始9:00～翌朝6:00  
**こども急病電話相談** ☎#8000 (IP電話からは☎043-242-9939)  
19:00～翌日6:00(365日)

**診療** 千葉市医師会などの協力で夜間・休日の応急診療を行っています。応急処置のため、詳しい検査は原則行いません。後日かかりつけ医で受診しましょう。

夜間		休日	
<b>夜間応急診療(夜急診)</b> (美浜区磯辺3-31-1海浜病院内) ☎279-3131 【内科・小児科】		<b>休日救急診療所</b> (美浜区幸町1-3-9 総合保健医療センター内) TELサービス ☎244-5353 【内科・小児科・外科・整形外科】 【耳鼻いんこう科・眼科・歯科】 日曜日、祝日、年末年始	
診療時間	平日 19:00～24:00 土・日曜日、 祝日、年末年始 18:00～24:00	診療時間	9:00～17:00
新型コロナウイルス感染症の影響により診療時間などを変更する可能性があります。		受付時間	8:30～11:30、13:00～16:30
<b>夜間外科系救急当番医療機関</b> TELサービス ☎244-8080 【外科・整形外科】		<b>産婦人科休日緊急当番医</b> TELサービス ☎244-0202 【産婦人科】日曜日、祝日、年末年始	
案内時間	8:00～翌日6:00	案内時間	8:00～17:00
診療時間	18:00～翌日6:00	受付時間	9:00～17:00
<b>夜間開院医療機関案内</b> ☎246-9797		*電話での医療相談は行っていません <b>受診の際の持ち物</b> ①健康保険証(各種受給者証・子ども医療費 助成受給券をお持ちの方は一緒に持参) ②診療代金 ③薬(服用している方) ④お薬手帳(お持ちの方)	
案内時間	17:30～19:30		
月～土曜日(祝日、年末年始を除く)			
医療機関情報など詳しくは、(千葉市 医療機関 🔍)			

## 児童手当継続には現況届が必要です

中学生以下の子どもを養育している方に児童手当を支給しています。児童手当受給中の方に現況届を6月1日(火)に郵送しますので、6月30日(水)までに保健福祉センターこども家庭課へ郵送などで提出してください。

現況届の提出がない場合、6月分以降の手当は支給できません。

支給額	対象	月額	特例給付
	3歳未満	1万5千円	児童を養育している方の2020年中の所得が所得制限限度額【下表】以上の場合、一律5千円
	3歳～小学生	1万円 (第3子以降1万5千円)	
	中学生	1万円	

所得制限限度額	扶養親族等の数	所得額	給与収入の目安
	0人	622万円	833.3万円
	1人	660万円	875.6万円
	2人	698万円	917.8万円
	3人	736万円	960.0万円

\* 所得制限限度額は扶養親族などが1人増えるごとに38万円ずつ増加  
 保健福祉センターこども家庭課

中央 ☎221-2149 FAX221-2606 花見川 ☎275-6421 FAX275-6318  
 稲毛 ☎284-6137 FAX284-6182 若葉 ☎233-8150 FAX233-8178  
 緑 ☎292-8137 FAX292-8284 美浜 ☎270-3150 FAX270-3291

## 養育費の確保を支援します

市では、離婚前の方や、ひとり親家庭の方などに対し、養育費の確保のためにかかる費用の助成や相談などさまざまな支援を行っています。ぜひ、ご利用ください。

詳しくは、[千葉市 養育費助成](#)

### ①養育費の取決めに係る調停などの費用助成

家庭裁判所での調停や裁判外紛争解決手続(ADR)で養育費の取決めを行った場合の費用を助成します。

**助成額** 収入印紙・郵便切手代や申立手数料など(上限=5万円)

### ②公正証書作成手数料の助成

公証役場に支払う公証人手数料を助成します。

**助成額** 上限4万3千円

### ③養育費保証契約に係る保証料の助成

保証会社と養育費保証契約(養育費の不払いがあった際に、保証会社が立て替えや催促を行う契約)をした際に支払う保証料を助成します。

**助成額** 養育費保証契約の年間保証料(上限=5万円)

### ④養育費に関する講習会

養育費の取り決め方、公正証書の作成方法など離婚前に考えておくべき課題を学びます。

**対象** ①～③ひとり親家庭の母または父(①離婚を考えている方を含む)で、次の要件をすべて満たす方

- ・養育費の取り決めの対象となる子どもを現に扶養している
- ・養育費の取り決めにかかる費用を負担した方 など

④ひとり親家庭の方、離婚を考えている方(子どもがいる方に限る)

### 弁護士による養育費相談

離婚に伴う養育費などの相談に弁護士が応じます。

**日時** 6月24日(木)13:30～16:30(1人50分程度)

**会場** 稲毛保健福祉センター

**対象** 市内在住のひとり親家庭の方、離婚を考えている方(子どもがいる方に限る)

**定員** 3人

**申込方法** 6月10日(木)必着。はがきに必要事項を明記して、〒260-8722千葉市役所こども家庭支援課へ。電話、FAX、[Eメール](mailto:kateishien.CFC@city.chiba.lg.jp)も可

保健福祉センターこども家庭支援課 ☎245-5179 FAX245-5631

## 今が旬！ブルーベリー摘み

今年もブルーベリーのシーズンがやってきました。市内の農園では、いろいろな品種のブルーベリーが栽培されているので、食べ比べも楽しめます。摘みたての完熟ブルーベリーを味わってみませんか。

料金や品種など詳しくは、各農園にお問い合わせください。



期間	農園名	問い合わせ
6月上旬～7月下旬	タンジョウファーム	花見川区大日町1399-2 090-9340-5631
6月上旬～8月下旬	ドラゴンファーム	若葉区小倉町1458-3 235-3788
6月中旬～8月下旬	猪野ナーセリー	若葉区富田町542 090-2635-7552
6月中旬～8月下旬	B.ベリーファーム泉の丘	若葉区上泉町648付近 090-8454-9579
6月中旬～8月下旬	ほかり果樹園	緑区平川町2139 070-3516-3939
6月中旬～9月上旬	浅野フルーツ園	若葉区中野町12 228-1840

\* 天候により収穫時期がずれる場合や、採れない場合があります。

市園芸協会 ☎228-7111 FAX228-5779 月曜日休業

ジェフユナイテッド千葉

## ホームタウン千葉市デー



試合への無料招待や子ども参加プログラムなどを行います。ぜひ、この機会にジェフユナイテッド千葉を応援しましょう。

**日時** 7月3日(出)18:00開始 対ザスパクサツ群馬

**会場** フクダ電子アリーナ

### 市民無料招待

#### ①SA指定席ペアまたはホーム指定席ペア

市内在住の方 180組360人

**子ども参加プログラム** (②Sバック指定席・③④SA指定席またはホーム指定席チケット付き。③は保護者1人分も)

#### ②親子サッカー教室

15:00～17:00 ジェフコーチによるサッカー教室

市内在住の小学生とその保護者 50人(1家族5人まで)

#### ③ランウェイキッズ

17:50～18:05

選手入場時にランウェイをつくり、選手たちを送り出します。

市内在住の小学生 20人

#### ④ピッチ内練習見学

17:10～17:45

試合前にウォーミングアップする選手たちを見学します。

市内在住の小・中学生と保護者 25組50人

**注意事項** 席種の指定はできません。

**申込方法** 6月10日(木)までに、①～④のいずれか1つを選

んで、ホームページ([https://f.msgs.jp/webapp/form/19984\\_qodb\\_99/index.do](https://f.msgs.jp/webapp/form/19984_qodb_99/index.do))から。往復はがきに必要事項のほか、参加者の氏名(ふりがな)、学年、年齢を明記して、〒260-0835中央区川崎町1-38ジェフユナイテッド株式会社「ホームタウン千葉市デー」係へ郵送も可(重複申し込みは無効)。

感染症対策のための制限があります。申し込みにあたり、ホームページをご確認ください。[ジェフユナイテッド](#)

観光MICE企画課 ☎245-5897 FAX245-5669

ジェフユナイテッドファンクラブ事務局(ホームページからの申し込み)

☎0570-064-325(平日11:00～18:00) 月曜日休業

## 日頃から備える

### ☑ハザードマップを確認しよう

洪水、内水や土砂災害の恐れのある箇所や避難先は、地震・風水害ハザードマップ(WEB版)で確認できます。自分の家が対象になっているか確認し、家族や地域で、安全に避難できる避難先や避難経路について話し合みましょう。



千葉市 ハザードマップ

地震・風水害ハザードマップ(WEB版)

### ☑複数の避難先を確認しよう

新型コロナウイルス感染症の感染拡大防止の観点から、指定避難所に避難者が集中しないよう、親戚や友人宅への避難や地域の自治会館への避難など、複数の避難先を事前に決めておきましょう。



### ☑集水ますの表面清掃にご協力を

集水ますの表面に落ち葉やごみが詰まると、雨水が流れ込みにくくなり、道路冠水などを引き起こしやすくなります。清掃にご協力ください。



土木事務所

中央・美浜 ☎232-1151 花見川・稲毛 ☎257-8841

若葉 ☎306-0655 緑 ☎291-7121

土木管理課 ☎245-5387 ㊟245-5579

### ☑備蓄品チェックリスト

- ☐飲 食 料 品 米や簡単な調理で食べられるものを1人最低3日分、水は1人1日3リットル
- ☐食 器・箸 類 箸・スプーン・紙コップ・紙皿など。食品用ラップやアルミホイルは皿代わりにも使えます
- ☐カセットコンロ 電気コンロは避け、予備のガス缶も準備しましょう
- ☐生 活 用 水 ポリタンクや浴槽に水道水を貯めておきましょう
- ☐衛 生 用 品 マスク・除菌用アルコール・除菌用ウェットティッシュ・体温計・衛生用手袋・ハンドソープなど
- ☐照 明 用 品 マッチ・ろうそく・ライター・ランタンなど持ち運びができ、すぐに点火できるもの

# 風水害に備える

洪水、冠水、高潮、土砂崩れ、竜巻、突風などの風水害から身を守るためには、日頃からの備えが大切です。

これから降雨量が多くなる時期になります。今のうちから風水害への備えを確認しておきましょう。

☎防炎対策課 ☎245-5147 ㊟245-5552



▲2019年10月25日大雨による冠水(蘇我駅前)

### ☑避難情報などの入手手段を確認しよう

NHKのデータ放送

テレビのチャンネルをNHKに合わせ、dボタンを押すと、避難指示などの災害時緊急情報が表示されます。



ちばし安全・安心メール

避難指示などの緊急時情報をはじめ、防災・防犯情報をEメールで送信します。登録は、[entry@chiba-an.jp](mailto:entry@chiba-an.jp)へ空メールを送信。

千葉市防災ポータルサイト

気象情報、河川水位情報などの情報を発信します。

千葉市 防災ポータル

Yahoo!防災速報

避難指示などの緊急情報に加えて、地震・豪雨・津波などの情報を入力することができます。[Yahoo!防災速報](#)

電話・FAXによる災害時緊急情報配信サービス

携帯電話などによる緊急情報の入手が困難な高齢者などを対象に、固定電話やFAXに災害時の緊急情報を配信しています。

詳しくは、お問い合わせください。

コミュニティFMによる災害時の緊急情報の放送

災害時の緊急情報を、コミュニティFM [SKYWAVE FM] (89.2MHz) を通じて放送します。停電時にも使えるよう、ラジオ本体だけでなく電源(電池)も用意しておきましょう。

☎防炎対策課 ☎245-5113 ㊟245-5552

### ☑取るべき避難行動を確認しよう

自らの命は自らが守る意識を持ち、自宅の災害リスクと取るべき避難行動を確認しましょう。

避難行動判定フローでは、取るべき避難行動をフローチャート形式で選ぶことができます。[避難行動判定フロー](#)

## 風水害対策への助成制度などがあります

### ☑雨水貯留槽・浸透ますの設置費用を助成

雨水の貯留や地下浸透により、河川などへの負担を減らし、浸水被害を軽減します。

雨水貯留槽・浸透ますの設置費用の一部を助成します。

☎下水道営業課 ☎245-5412 ㊟245-5614



### ☑防水板の設置費用を助成

住宅などの出入り口に防水板を設置し、浸水被害を軽減します。浸水被害が発生した地域での設置工事費用の2分の1(上限75万円)を助成します。申請方法など詳しくは、お問い合わせください。



☎雨水対策課 ☎245-5613 ㊟245-5497

### ☑崖に近接する住宅の解体・移転費などを助成

崖崩れなどの危険がある区域内の住宅(危険住宅)を解体し、安全な土地に移転する際の費用を助成します。

対象や申請方法など詳しくは、[千葉市 崖地移転](#)

☎建築指導課 ☎245-5856 ㊟245-5888

### ☑急傾斜地崩壊防止工事の施工

急傾斜地の崩壊を防止するため、土地所有者などの全面協力が得られる場合に、県や市が崩壊防止工事を実施します。

工事費の一部については、土地所有者などの負担が必要です。

対象など詳しくは、[千葉市 崖地 対策](#)

☎都市河川課 ☎245-5437 ㊟245-5574

## 避難する

いつ避難すればいいの？

避難情報などを5段階の警戒レベルとともに伝えています。

高齢者など避難に時間がかかる人は、警戒レベル3が、それ以外の人は警戒レベル4が出されたら、速やかに避難しましょう。

警戒レベル	取るべき行動	避難情報など
警戒レベル5	命の危険 直ちに安全確保	緊急安全確保
警戒レベル4	危険な場所から 全員避難	避難指示
警戒レベル3	危険な場所から 高齢者らは避難	高齢者等避難
警戒レベル2	避難行動の確認	大雨注意報など
警戒レベル1	心構えを高める	早期注意情報

### ☑避難時の感染症対策

避難の目的は安全を確保すること

安全な場所にいる人まで避難先に行く必要はありません。

避難先は小・中学校や公民館だけではありません

安全な親戚・知人宅に避難することも考えてみましょう。

感染症対策用品は持参しましょう

マスクや消毒液、体温計などの感染症対策用品は持参しましょう。

### ☑屋外への避難が困難なときは

荒天などのため、屋外への避難が困難な場合は室内にとどまり、崖と反対側のより高い部屋などへ避難しましょう。



### ⚠土砂災害は危険箇所以外でも発生します!⚠

2019年10月25日の大雨では、「土砂災害の危険がある」とされていない場所でも土砂災害が発生しました。自宅周辺に背丈より高い崖があり、土砂災害の前兆現象が見られたら、避難指示などの有無に関わらず、自主避難しましょう。

土砂災害の前兆現象

- ・崖から水が噴き出す
- ・崖から小石が落ちてくる
- ・崖に割れ目ができる



## もしも被害に遭ってしまったら

### ☑床上浸水被害を受けた家屋は、固定資産税などを減免できます

床上浸水被害を受けた家屋は、固定資産税・都市計画税の減免の対象になります。納期限までに、市税事務所資産税課または市税出張所へ申請が必要です。詳しくは、家屋がある区を担当する市税事務所資産税課へお問い合わせください。

☎市税事務所資産税課

東部(中央・若葉・緑区) ☎233-8145 ㊟233-8376

西部(花見川・稲毛・美浜区) ☎270-3145 ㊟270-3227

### ☑被災した宅地の擁壁の改修や新設にかかる費用を助成

大規模な災害により被災した宅地の擁壁の改修や新設にかかる費用を助成します。詳しくは、お問い合わせください。

助成額 工事費用の3分の1(上限=300万円)

☎宅地課 ☎245-5314 ㊟245-5583



## チバフリ

市では、東京2020オリンピック・パラリンピック競技大会に向けて、障害のある人もない人も、みんなで一緒に行う文化芸術活動を応援しています。

ファッションショーやダンスパフォーマンスなど、みんなが一緒になって表現するチバリアフリーアートプロジェクト「チバフリ」を開催します。ぜひ、お越しください。

- 日時** 6月27日(日)13:00~13:45
- 会場** イオンモール幕張新都心グランドモール1階グランドスクエア
- 内容**
- ・バリアフリー・ファッションショー=障害の有無を問わずに楽しめるファッションブランド「テンポ」がプロデュースし、テンポ専属モデルが出演します。
  - ・ダンスパフォーマンス=2017年にシルク・ドゥ・ソレイユ世界ツアーに出演したBMXライダーの池田貴広さん(第15回千葉県芸術文化新人賞奨励賞受賞者)によるダンスパフォーマンス
  - ・パラリンピック競技紹介=市にゆかりのあるパラスポーツ選手の競技紹介



バリアフリー・ファッションショー

☎文化振興課 ☎245-5961 FAX245-5592

## 芸術文化新人賞の候補者募集

将来の活躍が期待される芸術家を表彰する、芸術文化新人賞の候補者を募集します。自薦・他薦は問いません。才能あふれる芸術家を推薦してください。詳しくは、[千葉県芸術文化新人賞](#)

- 対象** 次のすべてを満たす個人または団体
- ・芸術文化の分野(音楽、演劇、舞踊、美術、文芸など)で活発に活動を展開している
  - ・おおむね5年以上にわたる活動歴がある
  - ・市内出身・在住・活動拠点を置くなど、千葉市にゆかりがある

**受賞区分** 新人賞(副賞30万円)と奨励賞の2部門

**推薦方法** 8月31日(火)消印有効。推薦用紙(文化振興課、区役所地域振興課などで配布。ホームページから印刷も可)を、〒260-8722千葉市役所文化振興課へ郵送。

選考委員会で選考し、結果は全員に12月末ごろ郵送します。

☎文化振興課 ☎245-5961 FAX245-5592

## 市制100周年記念フォトコンテスト

「100年後に残したい千葉市」をテーマに、未来に残したいモノ・風景などの写真などを募集します。ぜひ、ご応募ください。

詳しくは、[千葉県市制100周年](#)

**募集期間** 6月1日(火)~8月31日(火)

**賞品** 最優秀賞(1人)・優秀賞(2人)・入選(9人) =食のブランド「干」の詰め合わせセットなど市の魅力満載の賞品またはちばシティポイント。参加賞(抽選で100人) =特製100周年ロゴマーク入りコットントートバッグ。

**応募方法** 市制100周年記念のInstagramをフォローして、ハッシュタグ「#ちば100フォトコン」を付けて投稿してください。

☎都市アイデンティティ推進課 ☎245-5660 FAX245-5476



前回受賞作品



千葉を知る

### 二十四、世界とつながる千葉の港

千葉港は、東京湾の東岸、市川市から袖ヶ浦市まで6市にまたがり、海岸線総延長約133キロメートル、港湾区域面積が約24,800ヘクタールに及ぶ日本一広い水域面積を有しています。貨物取扱量の6割ほどは海外との貿易貨物で、日本と世界を結ぶ重要な貿易港としての役割を果たしています。

鎌倉や室町時代の千葉の様子を伝える「千学集抜粋(せんがくしゅうばっすい)」によると、結城浦という港が都川の河口にあったようです。また、東庄上代郷(現在の香取郡東庄町ほか)から金沢称名寺(現在の横浜市金沢区)まで、寺の年貢を千葉湊(結城浦)から船で運んだという史料が残っています。

江戸時代には、寒川湊や登戸湊といった港が都川河口周辺にあり、佐倉などから陸路で運ばれた物資を、江戸などへと運ぶ水運の拠点になっていました。

現在の千葉港は、1910年から県が都川の河口をしゅんせつして船だまりを設け、荷揚場などを移す工事を行い、近代的な港湾としての機能を整えたことが始まりです。



大正~昭和初期の都川河口

戦後、当時の川崎製鉄(株)千葉製鉄所の操業にあたり、1953年6月にカナダから鉄鉱石を積載した1万トン級の船舶「高栄丸」が千葉港に入港し、翌年7月には国際貿易港として正式に開港しました。また、2011年には国際拠点港湾に指定され、2002年から2019年まで18年連続で貨物取扱量が全国2位になるなど、日本を代表する国際貿易港に成長しています。

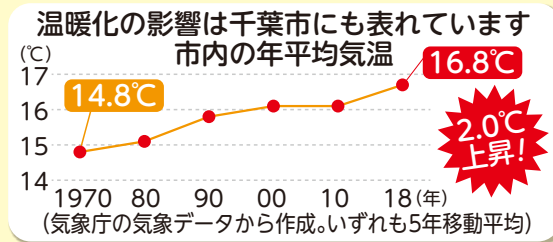
☎都市アイデンティティ推進課 ☎245-5660 FAX245-5476

## 環境にやさしい取り組みを実践しよう！

6月は環境月間です。私たちの身のまわりには、地球温暖化やごみの減量化など、環境負荷を低減していくため取り組むべきさまざまな課題があります。

市民の皆さん一人ひとりが環境にやさしい取り組みを実践しましょう。

☎環境保全課 ☎245-5504 ☎245-5553



### 環境にやさしい賢い選択COOL CHOICE

市では、地球温暖化対策のための行動を促すCOOL CHOICE（クールチョイス）を推進しています。

COOL CHOICEとは、地球温暖化対策のためにあらゆる賢い選択をしようという国民運動です。環境にやさしいライフスタイルへの転換を促す啓発イベントの情報や取り組み例など、詳しくはホームページをご覧ください。 [千葉市 COOL CHOICE](#)



### 夏のライフスタイル実践～レッツCOOL CHOICE～

家庭でできることを紹介します。できそうなことから始めましょう。

扇風機を活用し、エアコンの設定温度を1℃高く設定する



昼間は照明の使用を控える



すだれやグリーンカーテンを利用する



自転車を利用する



自動車を運転するときはエコドライブを心掛ける



時間指定による配達や宅配ボックスを活用し、再配達をなくす



### 日傘を使用し、熱中症対策

地球温暖化の影響によって市内の平均気温は上昇傾向にあります。市では、暑さ対策・熱中症対策として日傘の活用を推奨しています。

日傘を使用することによって体感温度が3℃下がり、発汗量が17%少なくなることが分かっています。

持ち運べる日陰である日傘と一緒に、暑い夏を乗り切りましょう。



### プラスチックごみを削減しましょう

ポイ捨てされたプラスチックごみが海に流れ込み、魚が食べてしまうなど、世界中の動物たちに悪影響を与えています。



不要なプラスチックごみを発生させないように、次のような行動を心掛けましょう。

- 買物の際は、マイバッグを活用するなどして、レジ袋の使用を控える。
- お弁当などを購入する際は、不要なプラスチックスプーンやフォークを断る。
- シャンプーなどの容器は、詰め替えて繰り返し使う。
- 使い捨てのコップやストローなどの使用を減らす。
- 屋外で出したごみは、家に持ち帰って処分する。
- 公共施設の拠点回収や、スーパーの店頭回収に協力する。
- プラスチックごみは、分別して処分する。

☎廃棄物対策課 ☎245-5379 ☎245-5623

### 図書館のテーマ展示

各図書館で気候変動やごみ問題など環境をテーマにした本を展示します。

館名	期間	館名	期間
中央	6月16日(水)まで	稲毛	6月1日(火)～16日(水)
みやこ	6月16日(水)まで	若葉	6月30日(水)まで
花見川	6月30日(水)まで	緑	6月30日(水)まで
花見川 団地分館	7月14日(水)まで	美浜	6月1日(火)～30日(水)
		打瀬分館	6月1日(火)～30日(水)

## 6月は不法投棄防止強化月間

### 不法投棄をしない、させない

不法投棄とは、ごみを道路や空き地に捨てるなど、ごみ出しルールを守らずに捨てることです。

市では、ごみステーションへの監視カメラの設置や監視パトロールなどを行い、不法投棄を未然に防ぐための対策を強化しています。ごみの分別・排出ルールを守り、正しく出しましょう。



### 廃家電製品・粗大ごみは正しく出しましょう！

家電リサイクル対象品目（エアコン、テレビ、冷蔵庫、冷凍庫、洗濯機、衣類乾燥機）

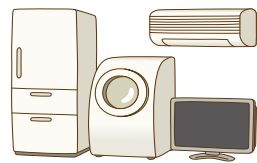
- 販売店に引き取りを依頼
- 指定引き取り場所に自己搬入

中田屋(株) (稲毛区六方町210) ☎423-1148

日本通運(株)千葉支店千葉中央事業所 (美浜区新港153)

☎243-0071

- 千葉市廃棄物リサイクル事業協同組合 ☎204-5805に依頼



粗大ごみ（家電リサイクル対象品目を除く）

- 粗大ごみ受付センター ☎302-5374に申し込む  
受付日時＝月～金曜日9:00～16:00、土曜日9:00～11:30
- 市ホームページから申し込む [千葉市 粗大ごみ 申込](#)
- 清掃施設（環境事業所・清掃工場）へ直接持ち込む

☎環境事業所

中央・美浜 ☎231-6342 ☎233-8046 花見川・稲毛 ☎259-1145 ☎257-6561 若葉・緑 ☎292-4930 ☎292-4305

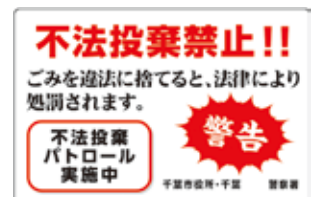
### 廃家電製品などの不用品回収業者にご注意ください！

軽トラックなどで巡回し、廃家電製品などの不用品の処理を請け負う業者や、空き地などに拠点を構え、無料回収と看板を掲げている業者は市の許可を受けておらず、廃棄物の収集や処分を行うことはできません。

こうした業者に回収された廃棄物は、不法投棄される可能性があり、また悪質な業者から高額な料金を請求されるといったトラブルの要因となります。

### 私有地にごみが捨てられた場合はどうすればいいの？

土地の所有者・管理者は、私有地のごみを自らの責任で処理しなくてはなりません。フェンスや、環境事業所や区役所で配布している看板を設置しましょう。また、雑草を定期的に刈りましょう。



# 情報けいじばん

特に記載のないものは次のとおり

- 申し込みは1日から受け付け
- 応募多数の場合は抽選
- 対象は市内在住・在勤・在学の方
- 料金は無料

### 申込方法

必要事項【右記】を明記して、各宛先へ送付してください。  
往復はがきの場合は、返信用の宛先も記入。  
電子申請は、[千葉市 電子申請](#)

### 必要事項

- ◇催し名
- ◇コース名・日時など
- ◇代表者の
- ◇氏名(フリガナ)
- ◇〒・住所 ◇年齢・学年
- ◇電話番号

一部の施設では、65歳以上の方や障害のある方などを対象に、優待・割引料金があります。  
市の施設では、ここに掲載した以外にもイベント、教室・講座などの参加者を募集している場合があります。詳しくは、各施設へお問い合わせください。

新型コロナウイルスの影響で、催しが中止・延期となる場合があります。  
最新の情報を主催者にご確認ください。

## イベント

### 郷土博物館小企画展「陸軍気球連隊と第2格納庫」

7月11日(日)まで  
陸軍唯一の気球連隊の歴史と、解体された格納庫の技術を通じて、軍都千葉の歩みと戦争とのかかわりについて展示  
郷土博物館 ☎222-8231 ☎225-7106。  
月曜日休館



### 教科書展示会

6月11日(金)～25日(金) (21日(月)を除く) 9:30～16:30  
文化センター  
来年度に小・中・高等学校、特別支援学校・特別支援学級で使用する教科書の見本を展示  
教育指導課 ☎245-5981 ☎245-5989

### 動物保護指導センター 育成中の子猫のお見合い会

6月16日(水)、6月30日(水)  
お見合い時間は1組30分  
6月7日(月)～11日(金)、6月21日(月)～25日(金)に、HP(「千葉市 育成中の子猫の譲渡」で検索)で、希望の子猫を確認して電話で、動物保護指導センター ☎258-7817  
同センター ☎前記 ☎258-7818



### 養育里親説明会

6月19日(土)10:00～11:00  
稲毛保健福祉センター  
養育里親制度の説明と個別相談  
電話で、NPO法人キアアセット ☎215-7802。HP(「キアアセット千葉」で検索)からも可  
同団体 ☎前記 ☎215-7803

### 大草谷津田いきもの里自然観察会

6月20日(日)10:30～12:00  
テーマ=カエルぴょこぴょこ何種類?  
15人  
帽子、長靴、飲み物  
集合・解散は大草谷津田いきもの里入口広場。小学3年生以下は保護者同伴。雨天中止  
6月9日(水)必着。③(1通5人まで)に④のほか、参加者全員の氏名・フリガナを明記して、〒260-8722千葉市役所環境保全課へ。☎245-5553、☎kankyohozen.ENP@city.chiba.lg.jpも可  
同課 ☎245-5195 ☎前記

### ワンコインコンサート 雅勝津軽三味線ライブ

6月20日(日)14:00～15:00  
イオン稲毛店文化ホール  
民謡からポップスまで津軽三味線で演奏します。  
一般500円、小学生以下100円(乳幼児の膝上鑑賞に限り無料)  
電話で、文化センター ☎224-8211、市民会館 ☎224-2431、市男女共同参画センター ☎209-8771、若葉文化ホール ☎237-1911、美浜文化ホール ☎270-5619 (料金は当日精算)  
市文化振興財団 ☎221-2411 ☎224-8231

### ふれあい自然観察会「浜辺にはどんな生き物があるかな!」

6月26日(土)10:00～12:00  
検見川の浜  
コアジサシ、水生生物などの観察  
20人  
小学3年生以下は保護者同伴。雨天中止。服装は、長袖、長ズボン、長靴、帽子を着用  
6月16日(水)必着。③に④のほか、参加者全員の氏名・フリガナを明記して、〒260-8722千葉市役所環境保全課へ。☎245-5553、☎kankyohozen.ENP@city.chiba.lg.jpも可  
同課 ☎245-5195 ☎前記

### 健康ウォーク

6月27日(日)7:00～9:30  
東京大学旧緑地植物実験所で大賀ハスの観察など約3.7キロメートルのコース  
20人  
集合=花見川区役所、解散=新検見川公園(花見川区南花園2-4)。小学4年生以下は保護者同伴。小雨決行  
6月11日(金)必着。③に④のほか、参加人数(6人まで)を明記して、〒260-8722千葉市役所市民自治推進課内千葉市を美しくする会事務局へ。☎245-5665、☎jichi.CIC@city.chiba.lg.jpも可  
同会 ☎245-5138 ☎前記

### 身体障害者リフレッシュ体操 & アロマソープ作り

7月2日(金)9:30～12:30  
花の美術館  
18歳以上で、肢体・内部・聴覚障害のある方  
10人(初めての方を優先)  
身体障害者手帳  
雨天の場合、ふれあいの家  
6月11日(金)までに電話で、療育センターふれあいの家 ☎216-5130。☎277-0291も可(④を明記)  
同施設 ☎前記。月曜日休館

### 市少年自然の家の催し

- ① マンスリーウィークエンド～おもいっきり!夏あそび～  
7月3日(土)13:00～4日(日)14:00。  
1泊2日  
手打ちうどん、びしょ濡れ覚悟!竹の水鉄砲など  
3歳児～中学生と家族  
10組  
高校生以上5,340円、中学生4,810円、小学生4,650円、3～6歳児4,270円、3歳未満児800円
- ② こだわりワークショップ  
A 革のトレイ・革ベルトキーホルダー=7月18日(日)、B 竹灯り=8月9日(木)、C ゴムで動く動く木の車=8月11日(水)、D 竹灯り&竹紙灯り=8月12日(木)。いずれも、10:00～12:00  
各先着20人  
高校生以上=A各クラフト2,640円、B3,120円、C2,320円、D2,120円、中学生以下=A各クラフト2,470円、B2,950円、C2,150円、D1,950円。

入場料=高校生以上620円、中学生以下450円  
①6月5日(土)必着。③に④のほか、参加人数、年齢、学年を明記して、〒297-0217長生郡長柄町針ヶ谷字中野1591-40千葉市少年自然の家へ。☎shusai-entry@chiba-shizen.jp、同施設 ☎前記 ☎0475-35-1131  
同施設 ☎前記 ☎0475-35-1134



### 水泳大会

市選手権水泳大会=7月11日(日)、市民水泳大会=8月1日(日)。いずれも、9:00～16:30  
千葉公園 プール  
小学生以上の方  
1種目500円  
申込書は市営プールで配布。市水泳協会 ☎前記 から印刷も可  
6月16日(水)・7月9日(金)必着。申込書を、〒262-0023花見川区検見川町5-2324-7藤代方・千葉市水泳協会へ  
同協会・藤代さん ☎070-6408-5568 (17:00～20:00)またはスポーツ振興課 ☎245-5968 ☎245-5994

## 教室・講座

### 飼い犬のしつけ方教室

6月10日(水)、6月17日(水)。いずれも、13:30～16:00  
①講習としつけのデモンストレーション、②飼い犬同伴でしつけの実技  
市内在住で、犬を飼っている方または飼う予定の方(犬の登録・本年度の狂犬病予防注射が済んでいること)  
①先着20人、②(①受講予定の方から)先着10組  
6月1日(火)8:30から電話で、動物保護指導センター ☎258-7817  
同センター ☎前記 ☎258-7818

### 猫の飼い方教室

6月24日(木)13:30～16:00  
Zoomでのオンライン講座。猫と楽しく生活するための知識や困っていることへの対処法、高齢猫の飼い方についての解説  
市内在住で猫を飼っている方、飼う予定の方  
先着25人  
自宅を受講できない場合は動物保護指導センターでの受講も可(先着10人)  
6月7日(月)8:30から電話で、同センター ☎258-7817  
同センター ☎前記 ☎258-7818

### 五感で楽しむ大賀ハス講座!徹底ガイド付き

6月12日(土)10:00～12:00  
千葉公園蓮華亭

15歳以上の方  
先着20人  
電話で、カフェ・ハーモニー ☎070-4325-3650 (火～日曜日)  
同カフェ ☎前記、中央・美浜公園緑地事務所 ☎278-6287

**視覚障害者同行援護従業者養成研修**

①一般課程=6月13日(日)・19日(出)9:30~17:00、6月26日(出)、7月3日(出)12:30~17:00。全4回  
②応用課程=7月11日(日)・17日(出)9:30~17:00。全2回  
ハーモニープラザ  
②一般課程を修了した方  
各10人  
①25,000円、②15,000円、両課程=35,000円  
電話で市視覚障害者協会研修事務局 ☎312-0068 (平日9:30~15:30。FAX兼用)に請求し、6月8日(火)必着で、申請書を同協会に郵送。☎前記・☎FJP70125@nifty.comも可(☎を明記)

**未来の科学者育成プログラム ジュニア**

①6月13日(日)13:30~16:00、②6月27日(日)9:30~16:00、③7月10日(出)11日(日)9:30~15:30  
①動物公園、②ポートサイドタワー、③千葉大学教育学部(稲毛区弥生町1-33)  
テーマ=①動物園の楽しみ方レベルアップ講座、②君のアイデアで暮らしを快適にしよう、③自分で実験し、調べることに挑戦してみよう!  
①小学3・4年生、②③小学5・6年生  
①②各20人程度、③各15人  
申込方法など詳しくは、HP「千葉市 未来の科学者育成」で検索  
生涯学習振興課 ☎245-5958 ☎245-5992



**創業プラン作成スクール**

6月19日~7月10日の土曜日14:00~16:30。全4回  
中小企業診断士によるZoomなどのオンライン講座。創業計画書の作成、創業社長の体験談など、後日個別相談(希望者のみ)  
30人  
県信用保証協会HPから  
同協会 ☎311-5001 ☎221-8424

**オンラインプレゼンテーション講座**

6月21日(月)13:30~16:30  
物事や企画を相手に説明し、説得し、行動へと導くプレゼンテーションの基本とコツを学びます。  
Zoom経験者  
30人  
6月7日(月)18:00までにEメールで、☎を明記して、市民活動支援センター ☎info@chiba-npo.net  
同センター ☎227-3081 ☎227-3082

**子どもの居場所サポーター養成講座**

6月26日(出)9:00~12:30

美浜保健福祉センター  
18歳以上の方  
先着30人程度  
現場体験を後日実施します。  
Eメールで☎を明記して、子ども企画課 ☎sankaku@city.chiba.lg.jpへ。HP「[子ども企画課 講座]で検索」、☎245-5673、☎245-5547も可

**公開市民講座「武家政権成立期の東国武士の心性」**

6月26日(出)13:30~16:30  
県文化会館  
講演「国分胤通にみる鎌倉武士のあり方」、「貴種再興」の時の千葉氏」  
80人  
6月11日(金)必着。電子申請で、☎(1人1通)に☎を明記して、〒260-0856中央区亥鼻1-6-1千葉市立郷土博物館へ郵送も可  
同館 ☎222-8231 ☎225-7106。月曜日休館

**稲毛ヨットハーバーの教室**

①海にようヨット体験会  
6月27日(日)9:30~12:00、13:00~15:30  
小学生以上の方(小学生は保護者同乗)  
各先着10人  
1,500円  
②ヨット入門コース  
7月4日(日)9:30~15:30  
16歳以上の方  
先着10人  
5,000円  
雨天中止  
①6月9日(火)・②23日(火)10:00から電話で、稲毛ヨットハーバー ☎279-1160  
同施設 ☎前記 ☎279-1575。火曜日休館

**ひとり親家庭向けの講座**

①健康講座ダンス&アクティビティ  
6月27日(日)10:00~11:30  
ハーモニープラザ  
②親子スケート体験教室  
7月17日(出)13:00~16:00  
アクアリンクちば  
ひとり親家庭の母親または父親と5歳以上の子ども(①寡婦も可)  
25人、②50人  
①6月15日(火)、②7月5日(月)必着。電子申請で、☎に参加者全員の☎を明記して、〒260-0844中央区千葉寺町1208-2千葉市ひとり親家庭福祉会へ郵送、☎261-9156・☎boshikai@grace.ocn.ne.jpも可  
同会 ☎☎261-9156

**コミュニケーションカアップ講座**

7月1日(休)10:00~12:00  
美浜保健福祉センター  
先着15人  
ちばシティポイント対象事業  
電話で、美浜区ボランティアセンター ☎278-3252  
同センター ☎前記 ☎278-5775

**水泳教室**

①小学生  
7月2日(金)~9月25日(出)のうち各コース全10回。金曜日17:30~18:30、土曜日18:00~19:00の2コース  
②中・高校・一般(初~上級)  
7月1日(休)~9月30日(休)のうち各

コース全10回。初・中級=金曜日、中・上級=木曜日。いずれも、18:40~19:40

③一般(初・中級)  
7月6日~9月28日の火曜日のうち各コースA=全5回、B=全10回。初級=10:00~11:00、中級=11:05~12:05

④一般(水中運動)  
7月1日~9月30日の木曜日のうち全5回。10:00~11:00

中央コミュニティセンター  
①7,500円、②8,500円、③A4,250円、B8,500円、④4,250円  
日程、定員など詳しくは、HP「千葉市水泳協会」で検索  
6月12日(出)必着。☎に☎を明記して、〒261-0003美浜区高浜1-14-1-1202佐藤方・千葉市水泳協会へ  
同協会・佐藤さん ☎090-9851-3128 (平日13:00~17:00) ☎244-1455

**認知症研修(事業管理者・介護実践者)**

①認知症対応型サービス事業管理者研修=7月5日(月)・6日(火)。全2回。②認知症介護実践者研修=8月10日(火)・20日(金)・28日(土)、9月1日(火)・10日(金)、10月14日(休)。全6回。いずれも、9:00~17:00  
①県経営者会館(中央区千葉港4-3)、②市社会福祉研修センター  
市内の介護保険施設・事業所の職員で、①認知症介護実践者研修を修了し、グループホームなどの管理者になる予定のある方、②2年程度の実務経験を有する方  
①20人、②24人(多数の場合選考)  
①6,000円、②5,000円  
申請書は地域包括ケア推進課で配布。HP「[千葉市 認知症介護研修]で検索」から印刷も可  
6月14日(月)必着。申請書を、〒260-8722千葉市役所地域包括ケア推進課へ。  
同課 ☎245-5267 ☎245-5293

**レディースソフトテニス初心者・中級者講習会**

7月6日(火)10:00~15:00  
青葉の森スポーツプラザ庭球場  
午前講習会、午後練習試合  
女性  
先着40人  
ラケット(貸し出しあり)、テニスシューズ、昼食、飲み物  
600円  
運動のできる服装で。雨天中止  
6月30日(火)までに電話で、市レディースソフトテニス協会・小川さん ☎☎372-0337。☎前記も可(☎を明記)

**傾聴ボランティア入門講座**

7月6日(火)・13日(火)10:00~12:00。全2回  
美浜保健福祉センター  
傾聴に関する講義・ロールプレイ実習  
先着15人  
ちばシティポイント対象事業  
電話で、美浜保健福祉センター ☎278-3252  
同センター ☎前記 ☎278-5775

**谷津田の自然体験教室「保全活動ボランティア育成」**

7月13日(火)19:00~21:00  
大草谷津田いきもの里  
ホテルの数を調査  
18歳以上の方  
15人

詳しくは、HP「谷津田の自然体験教室」で検索

7月1日(休)必着。☎に☎のほか、参加者全員の氏名・フリガナを明記して、〒260-8722千葉市役所環境保全課へ。☎245-5553、☎kankyohozen. ENP@city.chiba.lg.jpも可  
同課 ☎245-5195 ☎前記



**要約筆記者養成講座(前期)**

7月21日~来年1月26日の水曜日14:00~16:00。全27回  
生涯学習センター  
10人  
4,000円  
活動するには、後期講座を受講する必要があります。  
6月21日(月)消印有効。☎に☎を明記して、〒261-0005美浜区稲毛海岸1-2-21-102千葉市中途失聴・難聴者協会へ  
同協会 ☎☎245-0847

**千葉氏ダンボール甲冑作り教室**

営田公民館=7月21日(火)14:15~16:45。星久喜公民館=7月22日(水)14:00~16:30。小中台公民館=8月2日(月)9:30~12:00。幸町公民館=8月3日(火)、千城台公民館=8月4日(水)、幕張公民館=8月6日(金)14:00~16:30  
小学生と保護者  
60組120人程度  
雨天中止  
7月2日(金)必着。応募用紙(市民自治推進課で配布。HP「[千葉市を美しくする会]」で検索)から印刷も可)を、〒260-8722千葉市役所市民自治推進課内千葉市を美しくする会へ。☎245-5665、☎jichi.CIC@city.chiba.lg.jpも可  
同会 ☎245-5138 ☎前記

**キッズ入門スポーツ教室**

①バドミントンA・②卓球=7月26日(月)~29日(休)。③ソフトテニス=8月2日(月)~5日(休)。④合気道&護身術・⑤リズムダンス=8月3日(火)~6日(金)。⑥バドミントンB=8月16日(月)~19日(休)。⑦バレーボール=8月16日(月)~20日(金)。⑧アイススケート=8月17日(火)~19日(休)。時間=①②④⑥⑦10:00~11:30、③9:30~11:00、⑤9:15~10:45、⑧9:30~10:30。①~⑥全4回、⑦全5回、⑧全3回  
①②⑥⑦千葉公園スポーツ施設、③青葉の森スポーツプラザ、④中央コミュニティセンター、⑤真砂コミュニティセンター、⑧アクアリンクちば  
小学生  
①⑥⑦25人、②~⑤20人、⑧50人  
①②⑥800円、③900円、④700円、⑤500円、⑦600円、⑧1,000円  
⑧別途貸靴代1回300円  
6月15日(火)必着。☎(1人1通1教室)に☎を明記して、〒260-0025中央区問屋町1-20千葉市スポーツ協会へ。  
☎sanka@chibacity.spo-sin.or.jpも可  
同協会 ☎238-2380 ☎203-8936





### 外国人のための労働相談・法律相談

①労働=6月3日(木)13:00~16:00、  
②法律=6月21日(月)17:00~20:00  
国際交流プラザ  
①社会保険労務士による労働相談、  
②弁護士による法律相談  
各先着4人  
通訳希望者は要事前相談  
①6月2日(木)・②18日(金)12:00までに  
電話で、国際交流協会☎245-5750  
同協会☎前記☎245-5751。日曜日  
休業

### 助産師による女性のための健康相談

稲毛区=6月8日(火)、中央区=6月  
25日(金)10:00~12:00。若葉区=6月  
22日(火)13:30~15:30  
保健福祉センター  
思春期から更年期までの月経など  
に関すること、妊娠中の健康につ  
いて悩んでいる方  
☎電話で、同センター健康課・中央☎  
221-2582、稲毛☎284-6494、若葉☎  
233-8714  
☎健康支援課☎238-9925☎238-9946

### くらしとすまい・法律特設相談

くらしとすまいの特設相談  
6月9日(火)10:00~15:00  
相続・遺言、登記、税、不動産取  
引、建築・リフォーム、土地の境界  
各相談先着8人  
1人30分。電話相談不可  
9:00から電話で、広報広聴課☎  
245-5609

### 特設法律相談

6月26日(土)13:00~16:00  
弁護士による相談  
16人  
1人20分。裁判所で訴訟・調停中  
のもの、電話相談は不可  
6月17日(木)までに電話で、同課☎  
前記。電子申請も可  
中央コミュニティセンター  
同課☎前記☎245-5796

### 不妊専門相談

### 面接相談

6月9日(火)14:15~16:30、25日(金)  
17:45~20:00  
保健所  
医師と助産師による相談  
不妊や不育症でお悩みの方  
各先着3人  
☎電話で、健康支援課☎238-9925

### 電話相談

6月3日~24日の木曜日15:30~  
20:00(最終受付19:30)  
助産師による相談。相談番号☎  
090-6307-1122  
同課☎前記☎238-9946

### 消費生活センターの多重債務者特別相談

6月10日(木)・24日(木)13:00~16:00  
弁護士による相談  
各先着6人  
1人30分程度。相談には債務者本人  
が来所。家族の同伴も可。電話相談  
不可  
☎電話で、消費生活センター☎207-  
3000  
同センター☎前記☎207-3111

### 分譲マンション相談・アドバイザー派遣

6月10日(木)=大規模修繕、維持管  
理、建替えに関する相談。6月17日(木)  
=法律相談など。いずれも、13:30~  
16:30  
中央コミュニティセンター  
相談結果により、現地で助言を行  
うアドバイザーの派遣も可  
前週金曜日までに電話で、すまい  
のコンシェルジュ☎245-5690。☎  
245-5691も可(☎を明記)  
同住宅政策課☎245-5849☎245-5795

### 心配ごと相談所の法律相談

6月17日(木)13:00~15:00  
弁護士による相談  
先着6人(電話相談の場合は5人)  
裁判所で訴訟・調停中のものは不  
可  
6月16日(水)15:00までに電話で、心  
配ごと相談所☎209-8860  
同相談所☎前記☎312-2442

### 難病医師相談

### 神経・筋難病相談

6月25日(金)13:00~16:00  
パーキンソン病、脊髄小脳変性  
症、重症筋無力症、多発性硬化症、  
多系統萎縮症、筋萎縮性側索硬化  
症、スモンなどでお悩みの方と家  
族

### 膠原病(こうげんびょう)相談

6月29日(火)13:00~16:00  
全身性エリテマトーデス、ベー  
チェット病、全身性強皮症、皮膚  
筋炎、多発性筋炎、シェーグレン  
症候群、関節リウマチなどでお悩  
みの方と家族  
総合保健医療センター  
専門医による個別相談  
各先着6人  
☎電話で、健康支援課☎238-9968  
同課☎前記☎238-9946



### WEBアンケートであなたの意見を市政に!

6月1日(火)~10日(木)、HPでWEBアンケ  
ートを行っています。  
テーマ=「気候危機」「災害への備  
え」「水辺や花とのかかわり」  
抽選で、動物公園の施設利用券など  
を進呈  
詳しくは、HP「千葉市 WEBアンケ  
ート」で検索  
ちばシティポイント対象事業  
☎広報広聴課☎245-5609☎245-5796



### ティーミーティングの参加者

6月30日(火)13:30から、7月2回程度  
実施(日程は参加希望団体と調整)  
市役所市長室  
市長と参加団体の活動内容につ  
いての意見交換

各1団体(1団体5~9人)  
6月11日(金)必着。③に④のほか、E  
メールアドレス、団体名、活動内容、  
参加人数、話し合いのテーマを明  
記して、〒260-8722千葉市役所広報  
広聴課へ。☎245-5796、電子申請も  
可  
同課☎245-5298☎前記

### 青葉病院・海浜病院看護職員(看護師・助産師)

1962年(昭和37年)4月2日以降生  
まれで、看護師・助産師の資格免許取  
得者(見込みを含む)  
50人程度  
採用日は来年4月1日(金)(免許取得  
者は本年度中の場合も有り)。受験案  
内・申込書配布場所=市役所1階案  
内、市政情報室、病院局管理課、区  
役所地域振興課、青葉病院、海浜病  
院など。HP(「千葉市立病院 看護  
師」で検索)から印刷も可  
論文・面接試験  
7月31日(土)9:00から(多数の場合  
は翌日も)  
中央コミュニティセンター  
6月15日(火)から電子申請で(6月  
24日(木)17:00受信分まで有効)。申  
込書を、〒260-8722千葉市役所病  
院局管理課へ郵送も可(6月22日(火)  
消印有効)  
同課☎245-5224☎245-5257

### 介護相談員

介護保険サービスを提供する施設な  
どに、月5回程度訪問し、利用者や家  
族からの相談、施設管理者と意見交  
換などを行う介護相談員を募集しま  
す。  
任期=委嘱日から2年間。報償費=  
訪問1回につき5,000円(交通費を含  
む)  
6人  
応募資格など詳しくは、お問い合  
わせください。  
6月15日(火)必着。「介護相談員応  
募」と表に朱書きした封筒に、履歴  
書と応募動機(様式自由。800字以  
内)を同封して、〒260-8722千葉市  
役所介護保険事業課へ  
同課☎245-5062☎245-5621

### 特別展「高度成長期の千葉」の展示資料

高度経済成長期(1950年代半ば~  
1970年代初頭)の変わりゆく千葉市  
の姿(海辺や街の風景、団地の造成、  
工場の設置など)をとらえた写真や  
絵画など、本展で利用可能な資料を  
探しています。  
5月25日(火)~6月25日(金)に電話で、  
郷土博物館☎222-8231。☎225-7106・  
kyodo.EDL@city.chiba.lg.jpも  
可(☎のほか、提供資料について明  
記)

### 市営住宅の空き家入居者

一般  
申込資格=入居収入基準内の世  
帯、緊急連絡先を立てられるなど  
の要件を満たす方  
期限付き(子育て世帯向け)  
申込資格=一般の要件【前記】に  
加え、小学生以下の子どもと45歳  
以下の親のみの世帯の方  
入居期限=入居日から10年間  
入居予定日=10月1日(金)以降。抽選日  
=7月30日(金)。申込書=6月25日(金)か  
ら、市住宅供給公社、区役所地域振  
興課、県住まい情報プラザ(中央区  
栄町1-16)で配布。

7月1日(木)~10日(土)消印有効。申込  
書と必要書類を、〒260-0026中央区  
千葉港2-1千葉市住宅供給公社へ。重  
複申込は無効  
常時  
先着順で入居申し込みができる常  
時募集を実施中。募集案内は同公  
社のみで配布  
同公社☎245-7515☎245-7517

### 平和の折り鶴(千羽鶴)、糸通し作業ボランティア

広島、長崎での平和記念(祈念)式  
典へ平和の折り鶴を送呈します。  
折り鶴  
提出方法=6月15日(火)必着。〒260-  
8722千葉市役所市民総務課へ  
注意事項=折り紙は7.5×7.5セン  
チメートル以下。できるだけ千羽  
鶴の状態でご提出してください(下  
端部が抜け落ちないように注意)。  
名前やメッセージなどを書いた  
短冊を結び付けることができま  
す。  
さぼーる(7月1日(木)~8日(木)、生  
涯学習センター(7月10日(土)~19日  
(月))で開催する千葉空襲写真パネ  
ル展で展示します。  
作業ボランティア  
6月16日(水)~22日(火)10:00~17:00  
中央コミュニティセンター  
折り鶴への糸通し  
各日先着10人程度  
途中入退室可  
☎電話で、市民総務課☎245-5153  
同課☎前記☎245-5155

### 健康づくりのためのフィットネス利用者

8・9月の2カ月間(利用は8回まで)  
65歳以上で利用希望施設の会員で  
ない方(要支援・要介護認定者、平成  
30年度以降利用された方を除く)  
各施設10人程度  
4,000円(自己負担額)  
利用できる施設など詳しくは、募  
集案内(保健福祉センターで配布)、  
HP(「千葉市 シニアフィットネス」  
で検索)をご覧ください。結果は全  
員に7月下旬に郵送  
6月15日(火)必着。⑤に④のほか、生  
年月日、施設名を明記して、〒260-  
8722千葉市役所健康推進課へ。電子  
申請も可  
同課☎245-5146☎245-5659

### 青葉病院会計年度任用職員(看護師・臨床検査技師)

外来採血業務。週5日35時間以内  
8:30~17:00(半日でも可)。給料=  
看護師月額208,676円~255,106円、臨  
床検査技師185,201円~254,275円  
勤務時間など詳しくは、お問い合  
わせください。  
同青葉病院☎227-1131☎227-1962



### 6月6日(日)~12日(土)は危険物安全週間

危険物(ガソリン、灯油など)の安  
全な取り扱い方法の周知や事業所の  
安全管理体制の確立と強化を目的と  
して、全国一斉に危険物安全週間が  
実施されます。  
危険物事故防止のパネル展示  
6月8日(火)~14日(月)  
生涯学習センター  
消防局指導課☎202-1667☎202-  
1679

ジェフユナイテッド千葉  
試合日程・ホームゲームに招待

6月にフクダ電子アリーナで行われるジェフユナイテッド千葉の試合日程をお知らせします。



©1992 JEF.FC

Table with 3 columns: 日程, 開始時間, 対戦チーム

フクダシートプレゼント

フクダ電子がフクダ電子アリーナで行われるホームゲームに招待します。席はメイン北コーナー指定席

7月3日(土)18:00開始・対ガスパクサツ群馬、17日(土)18:00開始・対ツエーゲン金沢

市内在住・在学の小・中学生と保護者  
当選者には試合日のおおむね1週間前までに入場引換券を発送。試合が中止された場合などは、当選無効。詳しくは、HP「ジェフユナイテッド千葉」で検索

6月11日(金)必着。④に保護者の氏名・フリガナ・住所・電話番号、子どもの氏名・フリガナ・学年、試合名を明記して、〒260-8722千葉市役所観光MICE企画課「フクダシートプレゼント」係へ。④hometown@city.chiba.lg.jpも可

ジェフユナイテッドファンクラブ事務局 ☎0570-064-325、観光MICE企画課 ☎245-5669

千葉ロッテマリーンズ試合日程

6月にZOZOマリンスタジアムで行われる千葉ロッテマリーンズの試合日程をお知らせします。



© C.L.M.

Table with 3 columns: 日程, 開始時間, 対戦チーム

ZOZOマリンスタジアムテレフォンサービス ☎296-1189 (試合に関すること)、マリーンズ・インフォメーションセンター ☎03-5682-6341、観光MICE企画課 ☎245-5669

都市計画道路事業関係図書の縦覧

路線名＝①3・4・30号南町宮崎町線、②3・4・37号幕張本郷松波線(幕張町地区)、③3・1・121号豊砂2号線

縦覧期限＝①2024年3月31日(日)、②2028年3月31日(金)、③2023年3月31日(金)

縦覧場所＝道路計画課  
☎同課 ☎245-5369 ☎245-5571

子ども医療費助成受給券の更新手続き

現在お持ちの子ども医療費助成受給券の有効期限は、7月31日(土)です。所得金額などに関する市の調査に同意していない方など、更新手続きが必要な方には更新書類を発送しました。書類が届いた方は、6月30日(木)までに、申請書を保健福祉センター子ども家庭課へ郵送などで提出してください。

なお、更新手続きが必要ない方には、8月1日(日)から有効な受給券を7月下旬に発送します。

保健福祉センター子ども家庭課・中央 ☎221-2149 ☎221-2606、花見川 ☎275-6421 ☎275-6318、稲毛 ☎284-6137 ☎284-6182、若葉 ☎233-8150 ☎233-8178、緑 ☎292-8137 ☎292-8284、美浜 ☎270-3150 ☎270-3291

100円募金にご協力を

千葉市を美しくする会が行う100円募金運動による募金は、地域の緑化・美化や市民の健康づくりなどに使われます。ぜひ、ご協力ください。募金方法など詳しくは、お問い合わせください。

千葉市を美しくする会(市民自治推進課内) ☎245-5138 ☎245-5665

浄化槽は定期検査を、設置や廃止の際は届出を

浄化槽管理者は毎年1回浄化槽法に基づき、県知事指定機関で定期検査を受ける義務があります。浄化槽の設置・廃止などを行う場合には届出が必要です。詳しくは、お問い合わせください。

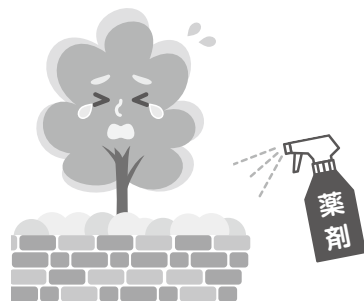
収集業務課 ☎245-5251 ☎245-5477

庭木・家庭菜園などへの薬剤の使用は控えめに!

病害虫や雑草が気になる時期ですが、害虫の捕殺などの対策を優先的に行い、周辺住民の健康や生活環境に影響を与えないよう、薬剤はできるだけ使用しないようにしましょう。また、やむを得ず使用する場合は、次の点に注意しましょう。

- 病害虫が発生した箇所のみ、必要最小限の散布にとどめましょう。
• 風の弱い日や人通りの少ない時間帯を選びましょう。
• 薬剤の使用法や注意事項を必ず守り、使用前には周辺の方に周知しましょう。

環境保全課 ☎245-5185 ☎245-5553



公立夜間中学の学習についてのアンケートにご協力を

公立夜間中学は、義務教育の年齢を超えた人で、中学校を卒業していない人・不登校などにより学び直しを希望する人のための学校です。外国籍の人などは学習に必要な日本語も学べます。公立夜間中学の学習についてのアンケート調査を実施します。回答にご協力をお願いします。回答期間＝6月3日(木)～30日(水)。詳しくは、リーフレット(区役所、公民館、図書館などで配布)、HP「千葉市公立夜間中学」で検索

企画課 ☎245-5911 ☎245-5988

大気汚染状況4月分

市内の測定局で測定した4月の微小粒子状物質(PM2.5)の暫定指針値超過日(70.1μg/m³以上)、二酸化窒素(NO₂)の環境目標値超過日(41ppb以上)はともに0日でした。最新情報など詳しくは、HP「千葉 大気 時報」で検索

テレホンサービス ☎238-7491・2  
環境規制課 ☎245-5190 ☎245-5581



子ども交流館 ☎202-1504 ☎202-1503  
火曜日休館

就学前児は保護者(1人)同伴  
当日直接会場へ(①～③13:45、④8:45から受け付け)

Table with 2 columns: 講座・イベント名, 日時・対象・定員

南部青少年センター ☎264-8995 ☎268-1032 月曜日休館

電話で、同センターへ

Table with 2 columns: 講座名, 日時・対象・定員など

科学館 ☎308-0511 ☎308-0520 6月21日(月)休館  
入館料＝大人510円、高校生300円、小・中学生100円  
プラネタリウム(1番組)＝大人510円、高校生300円、小・中学生100円

①同館券売機・②③同館ミュージアムショップでチケット購入。④～⑥電話で同館へ(⑤6/20日)9:00から) 催し

Table with 2 columns: 催し名など, 日時・対象・定員など

小中学生ボランティア募集

前期＝7/17(土)～8/7(土)、後期＝8/8(祝)～29(日)  
ボランティアによる科学工作体験や、体験型展示を来館者と一緒に楽しむこと、事務室内での作業など  
小学5年～中学3年生 各8人

6/18(金)必着。応募用紙(科学館で配布)を、〒260-0013中央区中央4-5-1千葉市科学館へ。持参またはFAXも可

千葉市科学フェスタ2021の参加団体募集

10/9(土)・10(日)10:00～16:00  
大学などの研究機関、教育機関、企業、NPO法人、市民団体など  
30団体程度  
申請期間＝6/7(月)～7/12(月)。申込方法など詳しくは、HP「千葉市科学フェスタ」から検索

生涯学習センター ☎207-5820 ☎207-5822  
第4月曜日休館

①⑤⑨6/30(水)必着。manabi.kouza@ccllf.jpで⑥のほか、①は作品についてのコメントを明記して、同センターへ。②～④7/6(月)、⑥8/6(水)必着。⑩(1人1通1講座)に⑥を明記して、〒260-0045中央区弁天3-7-7千葉市生涯学習センターへ。前記も可

Table with 2 columns: 講座名, 日時・対象・定員など

講座名	日時・対象・定員など
②市民自主企画講座「専門家から学ぶ終活」	6/26、7/10、8/28、9/25の土曜日9:30～11:30 全4回 定員12人
③パパと遊ぼう	7/3(土)10:30～11:30 定員1・2歳児と保護者 定員15組30人
④「オリンピック・パラリンピック」と千葉のスポーツ史	7/11(日)10:00～11:30 定員40人
⑤子育て講演会「知っておきたい!子どもの感染症」	7/13(火)13:30～15:00 定員Zoomによる受講ができる方 定員30人
⑥名画座「ライオン 25年目のただいま」	7/15(木)10:00～12:00、14:00～16:00 定員各70人
⑦身近な材料で科学する!夏休みの自由研究はここで解決!!	7/18(日)10:00～14:30 定員小学1・2年生と保護者 定員15組30人
⑧ことのお稽古&発表会	7/27(火)・28(水)・30(金)・31(土)10:00～11:30、8/1(日)10:00～12:00 全5回 定員小学4年～中学生 定員8人
⑨心も身体も健康に!笑顔トレーニングセミナー	7/29(木)10:00～11:30 定員Zoomによる受講ができる方 定員12人

**「市民自主企画パソコン講座」の企画案を募集**  
 募集テーマ=パソコンやスマートフォン、タブレットなどに関する初・中級者向けの講座  
 募集件数=4講座程度。1団体2講座まで。開催時期=10月～来年2月  
 市内を中心に継続して1年以上地域活動などを行っている団体  
 募集要項・申請書類は同センターHPからダウンロード  
 6/14日までに、Eメールで申請書類を添付して、manabi.kouza@cclff.jpへ

**公民館**

講座  
 受付時間は特に記載のない限り9:00～17:00。直接来館も可

区	館名	講座名など	日時・対象・定員・申込方法など	
中央	生浜公民館 ☎263-0268 FAX263-0907	初めての陶芸教室	6/24、7/1・15～29、8/5の木曜日10:00～12:00 全6回 定員成人 定員12人 定員1,000円 6/8(火)必着。④に⑥を明記して、〒260-0813中央区生実町67-1生浜公民館へ	
		スマホ教室「LINEの基本操作」	6/17(木)10:00～12:00 定員60歳以上のスマートフォンをお持ちの初心者 定員15人 6/2(水)～6(日)に電話で	
	葛城公民館 ☎222-8554 FAX222-1453	大人の科学講座「誰かに見せたくなる科学マジック」	6/29(火)10:00～11:30 定員成人 定員先着16人 定員500円 6/2(水)から電話で	
		アーティフィシャルフラワーで作るひまわりのハーブリース	6/24(木)13:30～15:00 定員成人 定員先着10人 定員1,500円 6/2(水)から電話で	
	川戸公民館 ☎265-9256 FAX265-4372	シニアスクール 電話de詐欺被害防止講座	6/22(火)14:00～15:30 定員成人 定員先着20人 6/2(水)から電話で	
	新宿公民館 ☎243-4343 FAX243-3972	初心者だけの紙バンド小物入れ作り	6/30(火)9:30～12:00 定員成人 定員先着10人 定員300円 6/2(水)から電話で	
	椿森公民館 ☎254-0085 FAX254-1285	はじめてのLINE教室～初期設定から教えます～	6/29(火)13:30～15:30 定員60歳以上でスマートフォンをお持ちのLINE未経験者の方 定員先着12人 6/2(水)から電話で	
	星久喜公民館 ☎266-4392 FAX266-4981	元気で長生き!健康講座「健康の秘訣は食と運動」	6/30(水)、7/15(木)、8/11(火)10:00～12:30 全3回 定員65歳以上の方 定員先着10人 6/2(水)から電話で	
	花見川	朝日ヶ丘公民館 ☎272-4961 FAX271-6994	アロマでハンドマッサージ	6/30(火)13:30～15:30 定員成人 定員20人 持ち物 フェイスタオル、筆記用具 定員300円 6/2(水)～9(水)に電話で。抽選後、受講決定者のみ通知
		検見川公民館 ☎271-8220 FAX271-9319	「大人のための英会話」-初心者向け-	6/15(火)・29(火)13:30～15:00 全2回 定員成人 定員先着10人 定員100円 6/3(木)から電話で
無料終活基礎講座			6/13(日)13:30～15:30 定員成人 定員先着15人 6/2(水)から電話で	
横橋公民館 ☎259-2958 FAX259-6431		旅・町文化とマンホール講座(中部編)	6/24(木)10:00～12:00 定員成人 定員先着12人 6/2(水)から電話で	
こてはし台公民館 ☎250-7977 FAX250-1992		これからの葬儀とお墓～知っておきたい供養の新常識～	6/20(日)10:00～12:00 定員成人 定員先着15人 6/2(水)から電話で	
		よりよく生きるためのエンディングノート=家族への思いやりノート	7/4(日)10:00～12:00 定員成人 定員先着15人 6/2(水)から電話で	

区	館名	講座名など	日時・対象・定員・申込方法など
花見川	こてはし台公民館 ☎250-7977 FAX250-1992	初心者歓迎!みんなで楽しむボッチャ体験会	6/29(火)10:00～12:00 定員成人 定員先着10人 6/3(木)から電話で
		親子で聞こう だいきな お金のほなし	6/19(土)10:00～12:00 定員小学生と保護者 定員先着10組20人 6/4(金)から電話で
	長作公民館 ☎258-1919 FAX286-6449	ながさく寄せ植え教室	6/16(水)10:00～12:00 定員成人 定員先着15人 定員1,000円 6/2(水)から電話で
		親子ゆかた着付け教室	6/12(土)10:00～12:00 定員小学生と保護者 定員先着4組8人 6/2(水)から電話で
	花園公民館 ☎273-8842 FAX271-0370	はじめてのスマホ体験「かんたん入門編」	7/7(水)10:00～12:00 定員60歳以上でスマートフォンを持っていない方 定員先着20人 貸出機あり 6/8(火)から電話で
	花見川公民館 ☎257-2756 FAX286-0185	Zoom入門講座	6/24(木)13:00～16:30 定員パソコンでメールの送受信ができる成人 定員先着10人 Windows10とWi-fiの使えるパソコン 6/2(水)から電話で
	幕張公民館 ☎273-7522 FAX273-6185	シニアのためのスマートフォン(アンドロイド)教室	6/14(月)10:00～15:00 定員60歳以上の方 定員20人 スマートフォン(アンドロイド) 貸出機あり 6/2(水)～6(日)に電話で。抽選後、受講決定者のみ通知。
		作ってエコ 履いて健康 布草履作り	6/29(火)10:00～15:00 定員成人 定員先着20人 定員500円 6/6(日)から電話で
	幕張本郷公民館 ☎271-6301 FAX271-0881	子育て講座「親子で遊ぼう!」	7/10(土)・24(土)10:00～12:00 全2回 定員1・2歳児と保護者 定員先着14組28人 定員200円 6/24(木)から電話で
	稲毛	稲毛公民館 ☎243-7425 FAX243-3962	おとなのための健康体操
草野公民館 ☎287-3791 FAX287-3672		絵と書で楽しむうちわ作り	6/30(火)13:00～16:00 定員成人 定員先着10人 定員1,000円 6/2(水)から電話で
黒砂公民館 ☎241-2811 FAX247-1931		江戸時代～黒砂・登戸・寒川地域の湊の様子～	6/29(火)14:00～16:00 定員成人 定員20人 6/10(木)必着。④に⑥を明記して、〒263-0042稲毛区黒砂2-4-18黒砂公民館へ
小中台公民館 ☎251-6616 FAX256-6179		育児講座「2・3歳児親子であそぼう教室」	6/12～7/3の土曜日10:00～12:00 全4回 定員2・3歳児と保護者 定員先着8組16人 定員400円 6/2(水)から電話で
		歴史講座「大好き鉄道」	6/13(日)14:00～16:00 定員成人 定員先着25人 6/3(木)から電話で
山王公民館 ☎421-1121 FAX423-0359		ふろしきの包み方教室	6/25(金)10:00～12:00 定員成人 定員先着10人 6/2(水)から電話で
千草台公民館 ☎255-3032 FAX255-3682		大正琴にトライしよう	6/16(水)・30(水)、7/7(水)13:00～14:30 全3回 定員成人 定員先着10人 6/2(水)から電話で
		吟詠体験講座「詩吟」	7/4・11・25、8/1の日曜日13:00～15:00 全4回 定員成人 定員先着10人 6/2(水)から電話で
都賀公民館 ☎251-7670 FAX284-0627		ベビーリトミック教室～親子でスキンシップ～	7/15(木)・29(木)10:00～12:00 全2回 定員1歳～1歳8カ月児と保護者 定員先着6組 1歳以上の就学前児を対象に託児あり(定員先着5人) 6/3(木)から電話で
		オートクチュールビーズ刺繍ジュエリー教室	7/16(金)・30(金)13:30～15:30 全2回 定員成人 定員先着15人 定員3,500円 6/4(金)から電話で
轟公民館 ☎251-7998 FAX285-6301	応急手当と救命講習 AEDの使用法	6/19(土)9:00～12:00 定員成人 定員先着10人 6/2(水)から電話で	
若葉	大宮公民館 ☎265-2284 FAX265-6948	ボランティア手編み講座	6/16(水)、7/7(水)10:00～12:00 全2回 定員成人 定員先着15人 6/2(水)から電話で
	加曾利公民館 ☎232-5182 FAX232-6408	親子講座「親子で紙や布を使ってあそぼう」	6/15～29の火曜日10:00～11:30 全3回 定員1歳6カ月～3歳児と保護者 定員先着5組10人 6/2(水)から電話で

区	館名	講座名など	日時・対象・定員・申込方法など
若葉	更科公民館 ☎239-0507 FAX239-0569	親子自然観察教室	7/4(日)9:00～12:00 対象小・中学生と保護者 随先着10組20人 ☎6/2(水)から電話で
		シニアライフ講座～日常自立支援事業とは？～	7/17(土)10:00～12:00 対象成人 随先着30人 ☎6/2(水)から電話で
	白井公民館 ☎228-0503 FAX228-6168	さわやかコンサート「みんなであうたう叙情歌・愛唱歌」	6/20(日)10:00～12:00 対象成人 随先着25人 ☎6/2(水)から電話で
		電子レンジで和菓子づくり	6/23(水)10:00～12:00 対象成人 随先着8人 随650円 ☎状況により試食できないこともあります。 ☎6/2(水)から電話で
みつわ台公民館 ☎254-8458 FAX254-3135	千葉開府900年に向けて、千葉氏を知ろう！	6/18(金)14:00～15:00 対象成人 随先着18人 ☎6/2(水)から電話で	
	シニアのための若返り教室	6/21(月)10:00～12:00 対象成人 随先着15人 ☎6/2(水)から電話で	
若松公民館 ☎231-7991 FAX231-0798	特別支援学級・学校児童対象スポーツチャンバラ教室	7/25(日)13:30～15:00 対象特別支援学級・学校に在学中の子どもと保護者 随先着3組6人 ☎長袖長ズボン、上履き、タオル、飲み物 ☎6/2(水)から電話で	
緑	越智公民館 ☎294-6971 FAX294-1931	100歳まで健康で元気に！栄養講座	6/14(月)10:00～12:00 対象60歳以上の方 随先着15人 ☎6/2(水)から電話で
		おじいちゃん・おばあちゃんの交通安全教室	6/24(木)10:00～11:00 対象60歳以上の方 随先着18人 ☎6/2(水)から電話で
	おゆみ野公民館 ☎293-1520 FAX293-1521	終活セミナー「人生のエンディングを考えよう」	6/23(水)13:30～15:30 対象成人 随先着30人 ☎6/2(水)から電話で
	土気公民館 ☎294-0049 FAX294-4233	竹細工教室「茶道の茶杓づくり」	6/11(金)9:30～12:00 対象成人 随先着10人 随500円 ☎6/2(水)から電話で
	誉田公民館 ☎291-1512 FAX292-7487	デートDV予防講座	6/16(水)14:15～15:30 随先着30人 ☎電話で
美浜	磯辺公民館 ☎278-0033 FAX278-9959	成年後見制度「法定後見制度と任意後見制度」	6/23(水)13:30～15:00 対象成人 随先着20人 ☎6/2(水)から電話で
	稲浜公民館 ☎247-8555 FAX238-4176	郷土の歴史講座（千葉の鉄道物語）「市制百年 千葉駅127年 京成100年」	7/16(金)10:00～12:00 対象成人 随30人 ☎6/18(金)必着。☎に☎を明記して、〒261-0005美浜区稲毛海岸3-4-1稲浜公民館へ
	打瀬公民館 ☎296-5100 FAX296-5566	シニアだって素敵にフラダンス～入門編～	7/1(木)14:00～16:00 対象60歳以上の方 随先着12人 ☎6/2(水)から電話で
	幸町公民館 ☎247-0666 FAX238-4153	コケ玉作りを楽しもう	7/4(日)10:00～12:00 対象成人 随先着16人 随700円 ☎6/2(水)から電話で
高浜公民館 ☎248-7500 FAX248-6851	0から始める英会話「中学英語でこんなに話せます」	6/21～7/12の月曜日10:00～12:00 全4回 対象成人 随先着12人 随200円 ☎6/10(木)必着。☎に☎を明記して、〒261-0003美浜区高浜1-8-3高浜公民館へ	

**子育てママのおしゃべりタイム**

☎10:00～12:00

対象子育て中の方・妊婦（子ども同伴可）

☎新型コロナウイルス感染症拡大防止のため人数を制限します。

☎当日直接会場へ（時間中出入り自由）

区	日程	会場	問い合わせ	区	日程	会場	問い合わせ
中央	6/7(月)14(月)21(月)	星久喜公民館	松ヶ丘公民館 ☎261-5990	若葉	6/10(木)24(木)	若松公民館	千城台公民館 ☎237-1400
		新宿公民館				みつわ台公民館	
花見川	6/9(水)23(水)	幕張公民館	幕張公民館 ☎273-7522	緑	6/2(水)14(月)	おゆみ野公民館	誉田公民館 ☎291-1512
		幕張公民館				誉田公民館	
稲毛	6/11(金)14(月)18(金)	草野公民館	小中台公民館 ☎251-6616	美浜	6/3(木)	高浜公民館	稲浜公民館 ☎247-8555
		小中台公民館				稲浜公民館	

**花の美術館（旧三陽メディアフラワーミュージアム）**

☎277-8776 FAX277-8674 月曜日休館

入館料＝高校生以上300円、小・中学生150円

催し

☎当日直接会場へ

催し・展示名	日時・定員・料金
EVER GREEN「植物画展」	6/1(火)～6(日)
京葉洋ラン同好会「夏の洋ラン展」	6/8(火)～13(日)

催し・展示名	日時・定員・料金
絵画グループセピア「グループ展」	6/15(火)～27(日)
ラベンダーデー「ラベンダーを使ったふんわりブーケ作り」	6/19(土)・20(日)10:30～15:00 随各先着20人 随1,000円

**フラワーカレッジ参加者募集**

☎6/10(木)消印有効。☎（1通1人1講座）に☎を明記して、〒261-0003美浜区高浜7-2-4千葉市花の美術館へ。☎hanabi-event@worldpark.jp.comも可

教室名	日時・対象・定員・料金
お手入れの要らないプリザーブドフラワー仏花	7/1(木)10:30～12:30 随18人 随2,900円
夏休み親子講座「テラコッタ陶芸のシーサー作り」	7/22(水)10:00～12:00 対象小学生と保護者 随9組18人 随2,600円
親子陶芸教室「葉っぱのお皿をつくろう！」	7/28(水)10:00～12:00 対象小学生と保護者 随9組18人 随2,000円
親子講座「剣山を使ういけばな」	7/29(木)10:00～12:00 対象小学生と保護者 随9組18人 随1,500円

**ふるさと農園**

☎257-9981 FAX258-1024

月曜日休園

☎6/8(火)必着。☎（1講座1人1通）に☎を明記して、〒262-0011花見川区三角町656-3ふるさと農園へ。☎furu-noen@tsukahara-li.co.jpも可

講座名	日時・定員・料金
料理教室「太巻き祭りずし」（ダイヤモンド）	6/25(金)9:30～13:00 随24人 随1,000円
料理教室「本格的なカレー作り」	7/3(土)9:30～14:00 随24人 随1,500円

**昭和の森管理事務所**

☎294-3845 FAX488-5223

駐車場料金＝1時間100円、最大400円

☎①当日直接会場へ（19:00から下夕田池入り口で受け付け）。②9:00から電話で。FAXも可

催し・講座名	日時・定員など
①ゲンジホテル観賞会	6/5(土)・6(日)19:00～20:30 ☎湿生植物園周辺でホテルを観賞します。 ☎第3駐車場のみ開放
②自然観察「水辺に生える！植物の魅力を探ろう」	6/13(日)10:00～12:00 随先着15人 随集合場所＝第2駐車場脇の東屋

**男女共同参画センター**

☎209-8771 FAX209-8776 月曜日休館

☎Eメールで☎を明記して、同センター☎sankaku@f-cp.jp。②～⑤電話も可

催し・講座名	日時・対象・定員など
①オンラインで学ぶ、ビジネスコミュニケーション術	6/23(水)18:30～20:30 随Zoomで受講ができる女性 随先着30人
②男女共同参画週間事業「ジェンダーの視点から社会を見る」	6/26(土)14:00～15:30 随文化センター 随先着40人
③「あなたみたいに、なりたくない」を親で～結婚すれば本当に幸せ？～	6/27(日)14:00～15:30 随蘇我コミュニティセンターハーモニープラザ分館 随20～40歳代の女性 随先着20人
④女性のための起業入門講座	7/2(金)・9(金)10:00～12:00 全2回 随文化センター 随女性 随先着15人
⑤女性チャレンジ応援セミナー「広報のプロから学ぶチラシ作成術」	7/9(金)14:00～15:45 随文化センター 随広報力を磨きたい女性 随先着15人

\*②～⑤託児あり（随1歳6カ月以上の就学前児 ☎講座開始2週間前まで）

**いきいきプラザ・センター**

☎市内在住で①②60歳以上、③④20歳以上の方

☎6/1(火)9:30から、催しの前日までに電話・FAXで、各プラザ・センターへ

講座名	日時・内容・定員など
花見川いきいきプラザ ☎216-0080 FAX216-0083	
①健康フェスティバル	6/16(水)9:30～11:30、13:00～15:30 随各30人 随骨密度・血管年齢測定、健康相談など
花見川いきいきセンター ☎286-8030 FAX286-8031	
②健康フェスティバル	6/29(火)9:15～11:45、13:00～16:00 随95人 随骨密度・体組成測定、生活相談など
稲毛いきいきプラザ ☎242-8005 FAX242-8175	
③世代間交流「認知症サポーター養成講座」	6/10(木)13:30～15:00 随先着18人 随認知症に関する正しい知識と理解を身に付けます。
あやめ台いきいきセンター ☎207-1388 FAX207-1368	
④世代間交流「認知症サポーター養成講座」	6/19(土)13:30～15:00 随先着14人 随認知症に関する正しい知識と理解を身に付けます。

特に記載のない場合は、●申し込みは1日から受け付け ●応募多数の場合は抽選 ●対象は市内在住・在勤・在学の方 ●料金は無料  
申込時に記載する必要事項は【16面】参照。

## 市長と語ろう会

2021年度予算とこれからの千葉市をテーマに市長と意見交換する、市長と語ろう会を開催します。

開催日	時間	区	会場
6/26(土)	14:00~15:00	中央	市美術館
	16:00~17:00	美浜	美浜区役所
7/10(土)	14:00~15:00	花見川	花見川保健福祉センター
	16:00~17:00	稲毛	穴川コミュニティセンター
7/17(土)	14:00~15:00	若葉	都賀コミュニティセンター
	16:00~17:00	緑	緑区役所

\*各会場とも同じ内容で開催します。

**定員** 各先着30人

**申込方法** 開催日前日までに電話で、広報広聴課へ。電子申請、FAX、[kohokocho.CIC@city.chiba.lg.jp](mailto:kohokocho.CIC@city.chiba.lg.jp)も可(必要事項のほか、希望会場(1人1会場)、参加者全員の氏名(フリガナ)を明記)。[市長と語ろう会](#)

**☎**広報広聴課 ☎245-5609 **☎**245-5796

## 光化学スモッグにご注意を!

これからの季節は、光化学スモッグが発生しやすくなります。注意報などの発令情報は、防災行政無線による市内放送のほか、次のような方法で知ることができます。

- テレホンサービス ☎238-7491、238-7492
- ちばし安全・安心メール登録方法は【12面】
- 市ホームページ [千葉 光化学スモッグ](#)



**注意報などの発令時の注意点**

- 外出を控えましょう。
- 屋外での激しい運動を控えましょう。

**症状が出たとき**

- 目がチカチカしたら洗顔しましょう。
- のどや鼻に刺激を感じたら、うがいをしましょう。
- 症状が重い場合は、医者診察を受けましょう。



**☎**環境規制課 ☎245-5189 **☎**245-5581

## 千葉市バリアフリー基本構想推進協議会公募委員の募集

バリアフリー基本構想の策定などについて、調査・審議します。

**任期** 8月(予定)から2年間

**開催予定** 年2~3回程度(平日の日中)

**応募資格** 市内在住・在勤・在学で18歳以上の方

\*市の議員・職員または他の附属機関の公募委員の方は申し込みません。

**募集人数** 2人

**報酬** 規定により支給

**小論文テーマ** 面的・一体的なバリアフリー化を促進するために重要と考えること(1200字程度)

**応募方法** 6月30日(水)消印有効。A4判用紙に必要事項のほか、生年月日、性別、経歴、応募動機を明記し、小論文、市内在勤・在学を証明する書類(市外在住の方のみ)を添付して、〒260-8722千葉市役所交通政策課へ郵送または持参。FAX、[kotsu.URU@city.chiba.lg.jp](mailto:kotsu.URU@city.chiba.lg.jp)も可。

**選考方法** 書類および面接により選考。結果は全員に通知。

**☎**交通政策課 ☎245-5351 **☎**245-5568

## 千葉市基本計画(素案)への意見募集

2023年度から10年間の千葉市のまちづくりの方向性を示す千葉市基本計画(素案)を作成しましたので、皆様のご意見をお聞かせください。

**案の公表** 6月15日(火)

**案の公表場所** 政策企画課、市政情報室、区役所地域振興課、市図書館など。ホームページからもご覧になれます。

**意見の提出期間** 6月15日(火)~7月15日(木)

**意見の提出方法** 「千葉市基本計画素案に対する意見」と明記し、郵送または持参、FAX、Eメールで。

**意見概要の公表** 8月を予定。氏名、住所などの個人情報公表しません。

意見の提出先など詳しくは、ホームページまたは案の公表場所でご確認ください。[千葉市基本計画\(素案\) 意見募集](#)

**☎**政策企画課 ☎245-5046 **☎**245-5534

**☎**next-gplan@city.chiba.lg.jp

千葉市まちづくりシンポジウム

## 「ちば ミライへの扉」

将来にわたり魅力と活力にあふれるまちづくりを進めるため、千葉市まちづくりシンポジウム「ちば ミライへの扉」を開催します。

千葉市の未来について、みんなで考えてみませんか。

**日時** 6月20日(日)14:00~15:00

①インターネット上の仮想空間での参加

インターネット上の仮想空間で、市長と登壇者とのパネルディスカッションの視聴やコメントができるほか、千葉市基本計画(素案)の内容について知ることができます。

**☎**6月19日(土)までにホームページから。[千葉市 ミライへの扉](#)

②特設会場での視聴(①の上映会)

**☎**市美術館さや堂ホール **☎**100人程度

**☎**当日直接会場へ(時間中出入り自由)

**☎**政策企画課 ☎245-5046 **☎**245-5534

## パブリックコメント手続

市では、重要な計画や条例などの施策を策定する際に、案の段階で市民の皆さんから意見を募集し、それを考慮して施策を決定するパブリックコメント手続を行っています。

①千葉市都市計画見直しの基本方針(案)

都市計画マスタープランなどの見直しを進めるため、今後の都市づくりの基本的な考え方を示す基本方針案を作成しました。

**☎**都市総務課 ☎245-5333 **☎**245-5559

**☎**toshi-sc@city.chiba.lg.jp

②千葉市客引き行為等の防止に関する条例(案)

客引き行為等を防止し、安全で安心なまちづくりを進めるため、客引き行為等の禁止や事業者等の役割などを定める条例案を作成しました。

**☎**地域安全課 ☎245-5264 **☎**245-5637

**☎**chiikianzen.CIC@city.chiba.lg.jp

**案の公表** ①6月1日(火)、②6月30日(水)

**案の公表場所** 担当課、市政情報室、区役所地域振興課、市図書館。ホームページからもご覧になれます。

**意見の提出期間** ①6月1日(火)~30日(水)、②6月30日(水)~7月29日(木)

**意見の提出方法** 郵送または持参、FAX、Eメールで。

**市の考えの公表** 8月を予定。氏名、住所などの個人情報公表しません。

意見の提出先など詳しくは、ホームページをご覧ください。[千葉市 パブリックコメント](#)

# 動物公園日誌

## 日直 ライズ (ジェフロイクモザル)

わしはライズ。今年の11月に43才になるぞ。ジェフロイクモザルの中では、かなり長生きなんじゃよ。そんなわしのじまんはこのしっぽ。木から木へうつるときや物をつかむときなんかにはすごく便利で。わしらは、しっぽを使って上手に動き回る様子がクモにそっくりなことから「クモザル」と言われてるんじゃ。



実は、いっしょにくらしていたなかまがなくなってしまったから体調をくずしやすくなってしまったの。年のせいか冬の寒さが身にしみるし、ひとりはいたくつじや。入院することもあるんじゃ。そんな元気のないわしをしいくいんがひどく心配して、リンをむかえてくれたの。



わしといっしょにくらしているリン

リンが来てからもう4年たつかのう。リンは大きな目がたいへんかわいらしい、やんちゃな子でな。この子のおかげでわしはみるみる元気になったんじゃ。おてんばなリンについていってしまうこともあるが、元気をくれたリンには頭が上がらないんじゃ。これからもリンを大切に

楽しくやっていきたいもんじやのう。

☎動物公園 ☎252-1111 FAX255-7116

# 千葉市の🍅をつくらべ!

市内ではさまざまな農産物がつくられています。産地ならではの、新鮮で旬の農産物をおいしくたべませんか?

**ミニトマト** 旬…4~7月



真っ赤に熟したミニトマト。市内ではハウス栽培と露地栽培の組み合わせにより、ほぼ一年を通じて生産されています。特においしいのは、日が長くなって日差しが強くなる春から夏にかけてです。

大玉のトマトに比べて、小さな粒に味が凝縮されていて、じつは料理にも向いています。

## Recipe ミニトマトとモzzarellaチーズのピザ

- 〈材 料〉
- ピザ生地 …2枚
  - ミニトマト …200g
  - モzzarellaチーズ …200g
  - オリーブオイル …少量
  - ニンニク …1かけ
  - 黒コショウ …少々



つくたべ

今回は食のブランド「千」に認定された「てっちゃんの完熟ミニトマト」を使用しました

- ①ミニトマトはヘタを取り、縦に4つに切り分ける。
- ②ニンニクは薄くスライスする。
- ③ピザ生地全体にチーズをまんべんなく乗せる。
- ④ニンニクを乗せ、切り口を上にしてミニトマトを乗せる。
- ⑤トースターでチーズが溶けるまで焼く。
- ⑥オリーブオイルと黒コショウを全体に振りかける。

☎農政課 ☎245-5758 FAX245-5884



# 東京2020オリンピック・パラリンピック関連情報

幕張メッセで7競技開催

さあ、MAKUHARI から未来へ

## 押さえておきたい 幕張メッセ開催競技のツボ ~今回はオリンピック競技を深掘り!~

### レスリング

用具を用いず、体ひとつで技を掛け合うレスリング。スピードとパワー、テクニックが必要なことはもちろんですが、体の柔軟性も勝敗を左右する大きな要素です。

「レスリングにも柔よく剛を制する世界がある」とは、かつて小さな体ながらも海外の有力選手に勝利し、東京1964オリンピックのレスリングで金メダルを勝ち取った吉田義勝さんの一言。タックルを受けた際、正面で受け真っすぐ後ろに倒れてブリッジで逃れるのか、体をひねってかわすのか。その違いからも選手の柔軟性が分かるそうです。柔らかい動きで相手のパワーをいなしながら、一瞬の隙を突いてタックルに入る。そんな動きにも注目して観戦してみると、選手の個性やレスリングの新しい魅力がぎっと見えてきます。



吉田義勝さん (全日本マスターズレスリング連盟会長)

1964年当時千葉市に住んでいた縁で、市内で行われた祝賀パレードで優勝を報告しました

詳しくは、[東京2020 レスリング](#)



日本レスリング協会提供

試合中の出血に備え、選手は必ず白いハンカチを携帯しなければなりません

### テコンドー

テコンドーは「足のボクシング」とも呼ばれます。攻撃で認められている蹴りとパンチのうち、約9割の得点がさまざまな種類のある蹴り技によるものと言われています。多彩な蹴りがハイスピードで繰り出されるさまは圧巻です。



全日本テコンドー協会提供

蹴り技いろいろ  
前蹴り、横蹴り、後ろ蹴り、回し蹴り、半月蹴り、かかと落とし、飛び蹴りなど

これらの蹴り技が組み合わせられ連続して繰り出されます

実はテコンドーには、180度の開脚ができる柔軟性のある選手がいます。股関節を柔らかくし、より高い得点となる頭部への蹴り技を磨くため、テコンドーストレッチと呼ばれる柔軟体操を日頃から行っているからです。近頃は健康増進のため、このストレッチを目的にテコンドーを始める方も多いそうです。頭上高く繰り出される蹴り技を通じて意外にもテコンドーが私たちの身近なところにつながっていました。

高い柔軟性が織り成す華麗な蹴り技に注目です!

詳しくは、[東京2020 テコンドー](#)

テコンドーは世界中で人気のあるスポーツの一つです。200を超える国と地域に普及しており、競技人口は推定8,000万人とされています(出典:東京2020組織委員会)

☎オリンピック・パラリンピック振興課 ☎245-5739 FAX245-5299