

## 年末年始のごみの収集

年末年始のごみの収集・自己搬入などについて、お知らせします。

### 家庭ごみの収集日

いずれも、【下記】日程の各地区収集日。ごみは早朝から朝8:00(木の枝・刈り草・葉は10:00)までにお出してください。

区分		年末	年始
資源物	可燃ごみ	12月30日(木)まで	1月4日(火)から
	びん・缶・ペットボトル 古紙・布類		
	木の枝・刈り草・葉	12月28日(火)まで	1月15日(土)から
不燃ごみ・有害ごみ	1月4日(火)から		

### 一時多量ごみ・粗大ごみの収集・自己搬入

#### 収集を依頼する場合

- 一時多量ごみ=電話で、市廃棄物リサイクル事業協同組合 ☎204-5805へ申し込み(平日9:00~12:00、13:00~17:00)。

**受付期間** 年末=12月28日(火)まで、年始=1月4日(火)から

- 粗大ごみ=ホームページから申し込み。[\[千葉県 粗大ごみ受付\]](#) ☎電話で、粗大ごみ受付センター ☎302-5374も可(平日9:00~16:00、土曜日9:00~11:30)。

**受付期間** 年末=12月28日(火)まで、年始=1月4日(火)から

\*12月は申し込みが多いため、収集が1月以降になる場合もあります。

#### 自己搬入する場合

区分		施設名・電話番号	
一時多量ごみ	可燃ごみ	①新港クリーン・エネルギーセンター ☎242-3366	②北清掃工場 ☎258-5300
	不燃ごみ	③新浜リサイクルセンター ☎263-9100	
粗大ごみ	布団類、カーペット、畳など	①②	④環境事業所 中央・美浜 ☎231-6342 花見川・稲毛 ☎259-1145
	上記以外	③	若葉・緑 ☎292-4930
古紙		収集業務課へお問い合わせください。	

**受付期間** 年末=12月28日(火)まで、年始=1月4日(火)から

**受付時間** ①~③平日13:00~16:00。④平日9:00~16:00、土曜日9:00~12:00

### し尿・浄化槽清掃

**受付期間** 年末=12月28日(火)まで、年始=1月4日(火)から

☎収集業務課 ☎245-5246 ☎245-5477

## 消防出初式

消防車両のパレードや消防隊の総合演技など見どころ満載のイベントです。

**日時** 1月8日(土)10:00~11:30  
(車両見学は12:10まで)  
荒天中止

**会場** ハーバーシティ蘇我内共用  
第2駐車場(中央区川崎町)

**内容** ・式典 ・消防車両のパレード  
・消防隊の総合演技 ・消防車・救急車などの見学

**定員** 500人

**申込方法** 12月1日(火)10:00~7日(日)16:00に電子申請で。申込専用電話 ☎202-1674(平日10:00~12:00、13:00~16:00)、FAX(必要事項(12面)のほか、参加人数(6人まで)を明記)も可。

**結果発表** 結果通知書を全員に送付(12月24日(金)発送予定)。

詳しくは、[\[千葉県消防局 出初式\]](#)

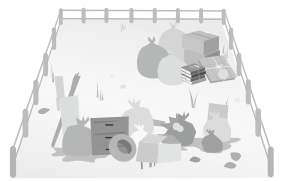
☎消防局総務課 ☎202-1611 ☎202-1614



### 12月は不法投棄防止強化月間

## 不法投棄をしない!させない!

ごみを道路や空き地に捨てるなど、ごみ出しルールを守らずに捨てることは不法投棄です。ごみの分別・排出ルールを守り、正しく出しましょう。



市では、監視カメラの設置や監視パトロールを行うなど、不法投棄の未然防止・対策を強化しています。

### 廃家電製品などの処理方法

**家電リサイクル対象品目(エアコン、テレビ、冷蔵庫、冷凍庫、洗濯機、衣類乾燥機)**

- 販売店に引き取りを依頼する。
- 次の指定引取場所に自己搬入する。  
中田屋(株)(稲毛区六方町210) ☎423-1148  
(株)つばめ急便千葉第四センター(稲毛区長沼原町225-1)  
☎258-4060
- 市一般廃棄物処理業許可業者に収集を依頼する。  
市廃棄物リサイクル事業協同組合 ☎204-5805

### 粗大ごみ【左記】参照

### 違法な不用品回収業者にご注意を

軽トラックなどで巡回し、廃家電製品などの不用品の処理を請け負う業者や、空き地などに拠点を構え、無料回収と看板を掲げている業者は、市の許可を受けていないので、廃棄物の収集や処分を行うことができません。

こうした業者による廃家電製品などの回収は、不法投棄や高額な料金を請求されるといったトラブルの要因となります。

廃家電製品などの不用品は、違法な不用品回収業者を利用せず、適正な方法で処理を行ってください。

### 私有地にごみを捨てられないようご注意ください

土地の所有者・管理者は、私有地のごみを自らの責任で処理しなくてはなりません。

ごみを捨てられないよう、フェンスや看板などを設置しましょう。また、雑草はごみの目隠しとなりますので、定期的に刈りましょう。

### スクラップヤードへの土地の提供について

金属スクラップなどの再生資源物の屋外保管に対する規制のため、11月1日に「千葉県再生資源物の屋外保管に関する条例」を施行しました。

土地所有者は、再生資源物の屋外保管場として利用する目的で土地を譲渡・賃貸する際、スクラップの搬入・搬出先、作業の内容や時間帯を確認し、事業計画に疑わしい点がある場合は、安易に土地を提供しないようにしましょう。

また、発生した苦情などに対し、誠意をもって解決に当たらなければなりません。周辺への影響を考慮し、土地を提供する際は十分注意しましょう。

☎家庭ごみ相談ダイヤル ☎204-5380

収集業務課 ☎245-5246 ☎245-5477

産業廃棄物指導課(スクラップヤードへの土地の提供について)  
☎245-5683 ☎245-5689

## 消防音楽隊けやきコンサート

乳幼児から大人まで、誰でも楽しめる吹奏楽コンサートです。

**日時** 12月18日(土)10:30~11:30

**会場** 生涯学習センター

**定員** 140人

**申込方法** 12月7日(火)までにEメール(1通1家族)で、必要事項(12面)のほか、参加人数を明記して、市役所コールセンター [event@callcenter-chibacity.jp](mailto:event@callcenter-chibacity.jp)へ。電話、FAXも可。

☎市役所コールセンター ☎245-4894 ☎248-4894