

# ちば市政だより 2023 Chiba 6



## 市長メッセージ (第23号)

神谷 俊一



世界最古の花「オオガハス」の季節がやってきました。オオガハスは、市内で発掘された古代ハスの実を、植物学者の大賀一郎博士が発芽・発育したもので、その後70年にわたり市民の手で守り継がれてきました。6月から7月にかけて開花の最盛期を迎えるのに合わせ、千葉公園では6月9日(金)・10日(土)は夜のアートフェス「YohaS2023」を、17日(土)から25日(日)までは「大賀ハスマつり」を開催します。千葉市ならではのイベントをぜひお楽しみください【2面】。

救急車の利用については、真に救急車を必要とする方を医療につなげることができるよう、適正な利用をお願いします。医療機関を受診すべきか、様子を見てよいか、もしくは救急車を呼んだほうが良いのか、迷った際には「救急安心電話相談 (#7009)」や「こども急病電話相談 (#8000)」のご活用をお願いします【3面】。

これから出水期となります。洪水や土砂災害などの風水害から身を守るために、ハザードマップで災害の恐れのある箇所や避難先の確認をお願いします。親戚や知人宅、地域の自治会館への避難など、事前に複数の避難先を決めておくと安心です。また、大雨などで水害や土砂災害の発生リスクが高まっているときに、ご自身やご家族が取るべき行動を時系列に記載し慌てずに行動できるようマイ・タイムラインを作っておくなど、日頃からできる備えが大切です。千葉市防災ポータルサイトをリニューアルしました。災害時には緊急情報や避難所情報を発信していきますので、情報の入手方法の確認をお願いします【12・13面】。

## Contents

- オオガハス……………2
- 救急車の適正利用を……………3
- 脱炭素社会を目指して……………8
- 風水害から身を守る……………12~13
- 情報けいじばん……………15~21
- 区版……………24

千葉市役所 ☎043-245-5111 (大代表)  
〒260-8722千葉市中央区千葉港1番1号  
ホームページ <https://www.city.chiba.jp>

千葉市データ (2023年5月1日現在)  
人口 978,829人 前月(4月)比 765人増  
(男 481,798人 女 497,031人)  
世帯数 463,840世帯 面積 271.76km<sup>2</sup>





世界最古の花が、千葉市で咲いています

## オオガハス

オオガハスは、市内で発掘された古代ハスの実を、植物学者の大賀一郎博士が発芽・育成したものです。世界に誇る古代ロマンを秘めたハスとして、市の花に制定されています。

6月から7月にかけて開花の最盛期を迎えるのに合わせて、オオガハスを楽しめる千葉市ならではのイベントを開催します。

園緑政課 ☎245-5775 FAX245-5885

### 千葉公園（蓮華亭周辺）のイベント

6月17日(土)～25日(日)

#### 大賀ハスマツリ

演奏会

琴、ギターなどの演奏が楽しめます。

日時 6月17日(土)・18日(日)・24日(土)・25日(日)9:00～14:00

象鼻杯の体験

ハスの葉に飲み物を注ぎ、茎をストローにして飲む象鼻杯の体験ができます。

日時 6月17日(土)・18日(日)・24日(土)・25日(日)10:00～

定員 当日先着80人(9:00から整理券配布)

オオガハスガイド

ハス池のオオガハスを見ながら、歴史や見どころなどが学べます。

日時 6月17日(土)・18日(日)・24日(土)・25日(日)

7:30～8:00、8:30～9:00

定員 当日先着各15人程度

ミニ講座

日時 6月19日(月)～23日(金)10:00～12:00

内容 コケ玉講習、ハイドロカルチャー、ペーパーフラワーなど

定員 当日先着20人程度 料金 800円程度

ちはなちゃんも  
遊びに来るよ!



6月9日(金)・10日(土)

#### YohaS2023

オオガハスをテーマにした夜のアートフェスです。

ライトアップやダンス、音楽をはじめとしたアートパフォーマンスで、非日常体験を届けます。

日時 6月9日(金)・10日(土)18:00～21:00

イベントの内容など詳しくは、[YohaS](#) 🔍



### 生涯学習センターのオオガハスパネル展示

オオガハスの歴史や見どころをパネルで学ぶことができます。

オオガハスの仲間の植物も紹介されています。

日程 6月2日(金)～25日(日)

場所 生涯学習センター1階



＼ 千葉公園以外にも！ ／

市内には、オオガハス観賞スポットがいっぱい！

#### 富田さとにわ耕園

4月のシバザクラ、10月のコスモスで知られる富田さとにわ耕園で、オオガハスが見られます。

☎富田さとにわ耕園 ☎226-0022 FAX226-0501

(月曜日(祝日の場合は翌日)休業)

#### 見浜園

四季折々の自然美が満喫できる幕張海浜公園内の日本庭園・見浜園で、オオガハスが見られます。休園日については、お問い合わせください。

☎幕張海浜公園 ☎296-0126 FAX296-0128

入園料=大人100円、小学～高校生50円 開園時間=8:00～17:00

#### しらさぎ公園

花見川区役所のすぐ近くにある公園です。

6月下旬～7月上旬の最盛期は約100株が開花します。

☎花見川・稲毛公園緑地事務所 ☎286-8740 FAX286-8827

#### 東京大学旧緑地植物実験所

オオガハスのほか、地元ボランティアが育てている世界のさまざまなハスが見られます。

\*花園ハスマツリ観蓮会開催期間のみ一般開放

☎花見川区地域づくり支援課 ☎275-6203 FAX275-6799





助かる命を救うために

# 救急車の適正利用を



突然の重い病気やひどいけがをした人に応急手当を行い、適切な医療機関に迅速に搬送するため、市では、救急車を26台配置し、24時間体制で対応しています。

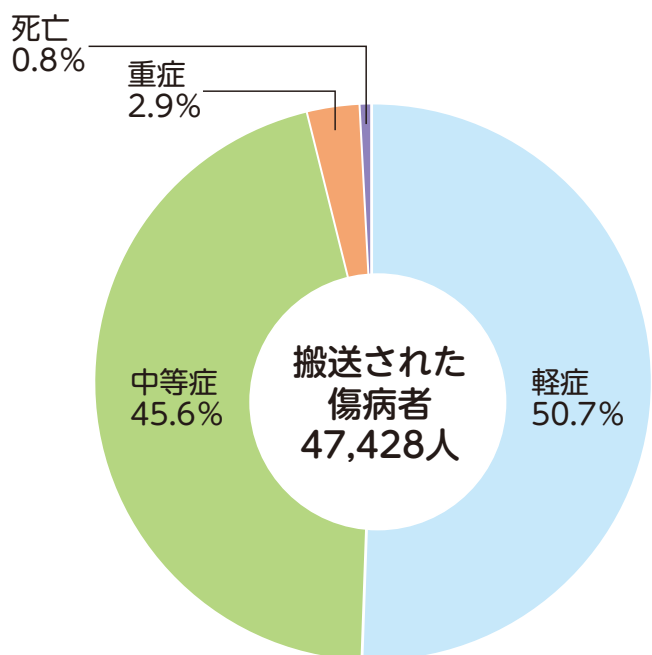
しかし、救急出動の件数が増加していることにより、救急車の現場到着時間が年々遅くなっています。なお、搬送された方の約半数が軽症者です。

緊急性のない病気やけがの場合はかかりつけ医や夜間・休日診療などを利用し、判断に迷う場合は(7面)に掲載の電話相談をするなど、救急車を適正に利用しましょう。  
☎千葉県消防局救急課 ☎202-1657 📠202-1659



## 救急搬送の約半数が軽症者

2021年に搬送された方の傷病程度は、軽症が最も多く、全体の50.7%を占めています。



軽症＝入院を必要としないもの  
中等症＝3週間未満の入院を必要とするもの  
重症＝3週間以上の入院を必要とするもの

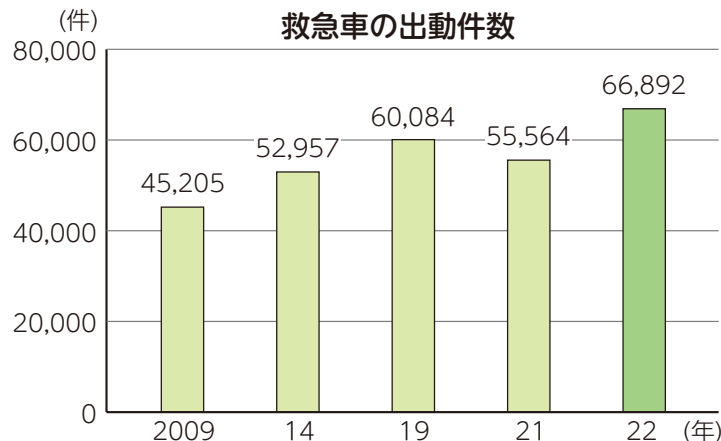


## 出動件数は、前年と比べて10,000件以上増加

救急出動件数は、年々増加しています。

2022年の66,892件は、2021年の55,564件と比べて10,000件以上増加しています。

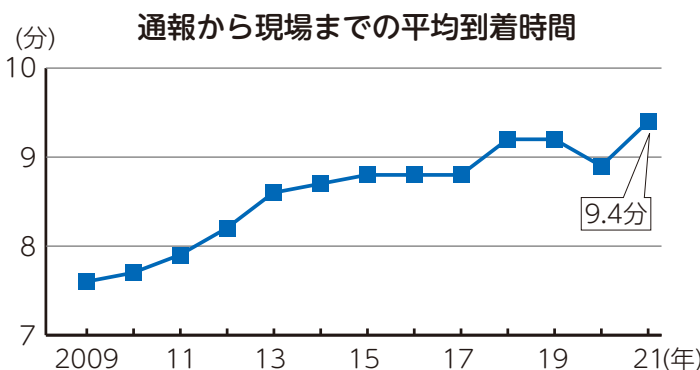
これは、1日平均183.3件、7.9分に1回の割合で出動していることになります。



## 救急車が現場に到着するまでの平均時間は、9.4分

救急車が119番通報を受けてから現場に到着するまでの平均時間は、9.4分です。

出動件数が増加し、軽傷者の利用などで年々到着が遅くなっているため、生命に危険が迫っている重篤な傷病者の命を救うことができない恐れがあります。



## 救急車を本当に必要な人が利用できるように、私たちができること

### かかりつけ医を持つ

私たちの身近にいて、病歴や体質のほか、家族の過去の病気などをよく知る、かかりつけ医を持つことが大切です。

特に、子どもや高齢者のいる家庭では、かかりつけ医を持つと安心です。



### できるだけ昼間の診療時間内に受診する

会社を休まなくて済む、空いてそうなど、自己都合により救急外来を受診するのはやめましょう。

救急外来は、限られた医療スタッフで運営しているため、詳しい検査などを受けられないことがあります。

より充実した診療を受けるために、昼間の診療時間にかかりつけ医などを受診しましょう。

### 緊急時、症状が軽い場合は、夜間・休日の応急診療へ

夜間や休日に急な病気になった人のために、夜間応急診療（夜急診）や休日救急診療所などの体制を整備しています。

診療科目など詳しくは、(7面)をご覧ください。



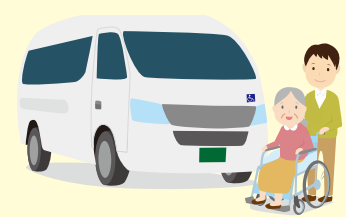
### 救急車ではなく、自家用車やタクシーなどを使う

緊急性のない病気やけがは、自家用車やタクシーなどを利用しましょう。

### 自家用車などを使えない方へ

市では、乗務員や車両資器材などの一定の搬送基準を満たした事業者を患者等搬送事業者として認定しています。事業者は、ねたきりの方や身体障害者などをストレッチャーや車椅子を使って病院などへ搬送します。

事業者など詳しくは、[千葉県 患者等搬送](#)



## 救急車を呼ぶか迷ったときは

### 救急安心電話相談・こども急病電話相談

すぐに医療機関を受診した方が良いか、救急車を呼ぶべきか迷ったときに、看護師や医師・小児科医のアドバイスを受けることができます。相談番号などは(7面)をご覧ください。

### 全国版救急受信アプリ (Q助)

該当する症状などを画面上で選択していくと、緊急度に応じた必要な対応が表示されます。その後、医療機関や受診手段の検索を行うことができます。緊急時に備えて、ダウンロードしておきましょう。詳しくは、[Q助](#)

## 動画を見ながら、正しい応急手当！

大切ないのちを救うために、応急手当に関する動画を作成しています。お手持ちのスマートフォンやタブレットにショートカットを作成して、“いざ”という時に備えましょう！

[千葉県 動画で応急手当](#)



～市税を支える大切な財源～

## 市・県民税の仕組み

市では、皆さんの生活に直接結び付いた幅広い仕事を行っています。市税は、これらの経費を賄う上で最も大きな割合を占める大切な財源です。そこで、市税に対する理解を深めていただくため、個人の市・県民税(住民税)の仕組みなどについてお知らせします。

### 市・県民税の仕組み

#### 均等割と所得割

個人の市・県民税は、均等割と所得割で構成されており、1月1日(賦課期日)現在市内に住所のある方は、所得や所得控除の状況に応じて、均等割と所得割が課税されます。

また、賦課期日現在、市内に事務所、事業所または家屋敷のある方で、事務所などのある区内に住所のない方には、事務所などのある区で均等割が課税されます。

- 均等割** 一定以上の所得の方が均等に(年間で市民税3,500円、県民税1,500円)納めるものです。
- 所得割** 一定以上の所得の方が、所得額に応じて納めるものです。

#### 均等割・所得割とも課税されない方

賦課期日現在で、次のいずれかに該当する方には、市・県民税は課税されません。

- 生活保護法の規定による生活扶助を受けている方
- 障害者、未成年者、寡婦またはひとり親で、前年の合計所得金額が135万円以下の方
- 前年の合計所得金額が45万円以下の方。扶養親族ありの場合は、次の計算式で求めた金額以下の方

$$35万円 \times (\text{同一生計配偶者} + \text{控除対象扶養親族数} + 16\text{歳未満の扶養親族数} + 1) + 31万円$$

#### 所得割が課税されない方

前年の総所得金額等が45万円以下の方。扶養親族ありの場合は、次の計算式で求めた金額以下の方は、均等割のみ課税されます。

$$35万円 \times (\text{同一生計配偶者} + \text{控除対象扶養親族数} + 16\text{歳未満の扶養親族数} + 1) + 42万円$$

### 納税通知書の発送

今年度の市民税・県民税納税通知書を、6月9日(金)に発送します。災害や生活困窮などの事情により、市・県民税の納税が困難な場合は、納期限の延長や減免を受けられる場合があります。

詳しくは、市税事務所市民税課個人市民税班へお問い合わせください。

### 納税方法

#### 給与や公的年金収入がある方

- サラリーマンなどの給与所得者は、6月から翌年5月までの12回に分けて給与からの天引き(特別徴収)で納めます(均等割のみの方は1回払い)。

給与所得者は原則、給与からの天引きを県内の全市町村で徹底しています。



- 公的年金の受給者で、一定条件を満たす方は、6回に分けて公的年金からの天引きで納めます。

公的年金受給者のうち、納税義務のある方は、原則として公的年金から天引きされます。



#### 自営業の方など

市税事務所から送付される市・県民税納付書や口座振替で、年4回に分けて納めます(均等割のみの方は1回払い)。

☎市税事務所市民税課(市・県民税の課税内容=個人市民税班 所得証明書=管理班)  
 東部(中央・若葉・緑区) 個人市民税班 ☎233-8140 管理班 ☎233-8137 FAX233-8354  
 西部(花見川・稲毛・美浜区) 個人市民税班 ☎270-3140 管理班 ☎270-3137 FAX270-3227

### 所得証明書の交付開始日

今年度分の所得証明書は、6月9日(金)から市税事務所市民税課、区役所市民総合窓口課、市税出張所、市民センターおよびコンビニエンスストアで発行します(給与からの天引きのみの方については、コンビニエンスストアを除いて5月10日から発行しています)。

詳しくは、[千葉市 所得証明 交付開始](#)

### よくある質問に担当者がお答えします



2023年1月21日にA市から千葉市へ引っ越しました。2023年度の市・県民税はどちらの市へ納めるのでしょうか。

2023年1月1日現在の住所がA市であるため、A市に納めることになります。



2022年度中に退職し、退職時に一括して市・県民税を納めました。ところが、2023年度も納税通知書が送られてくるそうです。どうしてでしょうか。

退職時に一括して支払った市・県民税は、本来、毎月の給与から天引きされるはずだった2022年度分の残額です。2022年1月から退職時までの給与所得などに対する市・県民税は翌年に課税されますので、2023年度分の納税通知書が送られます。



ふるさと納税が住民税にもちゃんと反映されているか、どうすれば確認できますか？

給与天引きの方は職場を通じて配られる、税額決定通知書の摘要欄、納付書でお支払いいただく方は納税通知書の5ページの市民税・県民税算出内容欄でご確認いただけます。



### 市税の納付は口座振替をご利用ください！

口座振替は、納付書をなくす心配がなく、払い忘れはもちろん、支払う手間も必要ありませんので、便利です。

また、納税方法を納付書払いから口座振替に切り替えて頂けると、納税通知書1通あたり約200円経費削減することができ、削減分を市民サービスに回すことができます。

便利で経費も掛からない口座振替をぜひ、ご利用ください。

#### インターネットから口座振替の申し込みが行えます

千葉銀行、千葉興業銀行、京葉銀行、常陽銀行、千葉信用金庫およびゆうちょ銀行はインターネットから口座振替の申し込みが行えます。8月10日(休)までの申し込みで第2期(8月末納期限)から口座振替が可能です。詳しくは、[千葉市 市税口座振替](#)

☎千葉市税務事務センター ☎245-5109 FAX245-5993



6月中旬に決定通知書を郵送

## 65歳以上の方の介護保険料

65歳以上の方の介護保険料は、本人や世帯の状況、前年中の所得などにより決定します。

6月中旬に決定通知書を郵送しますので、ご確認ください。詳しくは、[千葉市 介護保険料](#)

### 年金からの天引きによる支払い

年金が年額18万円（月額1万5千円）以上の方が対象です。

年6回、年金支給日に天引きされます。

### 納付書・口座振替による支払い

年金が年額18万円（月額1万5千円）未満の方が対象です。

原則、6月～来年3月の各月末日が納期限（年10回）です。

### 納付書

決定通知書と併せて納付書を郵送しますので、金融機関またはコンビニエンスストアなどでお支払いください。

スマートフォン決済での支払いも可能です。

利用できるアプリなど詳しくは、

[千葉市 介護保険料 スマートフォン決済](#)

### 便利な口座振替をご利用ください

納期限の日に指定の口座から引き落とされます。

ホームページ（**【右記】**コード）または金融機関窓口、お住まいの

区の高齢障害支援課介護保険室窓口でお申し込みください。決定通知書に同封の専用はがきからの申し込みも可能です。

口座振替の開始時期は、手続き完了後、はがきでお知らせします。

### 保険料の減免制度

保険料段階が第2・第3段階で低所得の方や、災害その他特別な事情により収入などが著しく減少した方などは、申請により介護保険料が減免されます。

詳しくは、お住まいの区の高齢障害支援課介護保険室へご相談ください。

**問**保健福祉センター高齢障害支援課介護保険室

中央 ☎221-2198 花見川 ☎275-6401 稲毛 ☎284-6242 若葉 ☎233-8264 緑 ☎292-9491 美浜 ☎270-4073

介護保険管理課 ☎245-5061 FAX245-5623

### 介護保険料の決定方法と保険料額

本人や世帯の状況、前年中の所得などにより13段階に区分し、決定します。

保険料段階	対象		年額保険料
第1段階	本人が市民税非課税の方	高齢福祉年金受給者で世帯員全員が市民税非課税の方、生活保護被保護者、中国残留邦人等支援給付を受給している方など	19,440円
		本人の「課税年金収入額」とその他の「合計所得金額」の合計額が80万円以下の方など	
第2段階	本人が市民税非課税の方	本人の「課税年金収入額」とその他の「合計所得金額」の合計額が80万円を超えて120万円以下の方など	25,920円
第3段階		上記以外の方、転入などにより世帯の課税状況などが把握できない方など	45,360円
第4段階		同じ世帯に市民税課税者がいる方	本人の「課税年金収入額」とその他の「合計所得金額」の合計額が80万円以下の方など
第5段階		上記以外の方	64,800円
第6段階	本人が市民税課税の方	本人の合計所得金額が80万円未満の方など	68,040円
第7段階		本人の合計所得金額が80万円以上125万円未満の方など	71,280円
第8段階		本人の合計所得金額が125万円以上190万円未満の方など	81,000円
第9段階		本人の合計所得金額が190万円以上300万円未満の方など	97,200円
第10段階		本人の合計所得金額が300万円以上500万円未満の方など	113,400円
第11段階		本人の合計所得金額が500万円以上700万円未満の方など	129,600円
第12段階		本人の合計所得金額が700万円以上900万円未満の方など	145,800円
第13段階		本人の合計所得金額が900万円以上の方	155,520円

## 住宅団地へ転居する新婚・子育て世帯を応援

市内の高経年住宅団地へ転居する新婚世帯や子育て世帯を応援するため、必要な費用の一部を助成します。

### 主な要件

#### ①結婚新生活支援

- ・2023年3月1日以降に婚姻届が受理されている
- ・婚姻届の受理日時点で、夫婦の双方が39歳以下
- ・2022年の夫婦の合計所得が500万円未満
- ・夫婦の双方またはいずれかが、市内の高経年住宅団地以外から高経年住宅団地へ転居し、申請から2年以上継続して居住する意思を有する など

#### ②子育て世帯住み替え支援

- ・小学生以下の子ども（出産予定の子どもを含む）がいる世帯で、児童手当を受給しているまたは児童手当の受給要件に適合している（特例給付を除く）
- ・2023年4月1日以降に市内の高経年住宅団地以外から高経年住宅団地へ転居し、申請から2年以上継続して居住する意思を有する など

**対象経費** 住居費、引越費用、リフォーム費用

**補助額** 最大30万円（①は夫婦の双方が29歳以下の場合、最大60万円）

**申請方法** 7月3日(月)から、申請書（ホームページから印刷。住宅政策課でも配布）と必要書類を住宅政策課へ持参。予算に達し次第終了。

補助金の対象となる高経年住宅団地やその他の要件など詳しくは、お問い合わせください。

詳しくは、[千葉市 結婚新生活](#)



**問**住宅政策課 ①☎245-5849、②☎245-5809 FAX245-5887

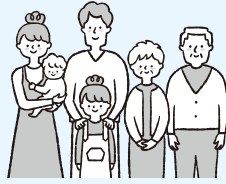


6月中旬に保険料通知書を郵送

## 国民健康保険料

### 納付義務者

国民健康保険料の納付義務者は世帯主です。世帯主本人が国民健康保険の加入者ではない場合も、世帯内に加入者がいるときは、世帯主宛てに通知書を送付します。



### 納付書による支払い

**支払方法** 通知書と併せて納付書を郵送しますので、金融機関またはコンビニエンスストアなどでお支払いください。コンビニエンスストアを利用する場合は、領収証書とレシートを必ず受け取り、大切に保管してください。スマートフォン決済での支払いも可能です。

利用できるアプリなど詳しくは、

[千葉県 国民健康保険料 スマートフォン決済](#)

**納期限** 6月～来年3月の各月末日(年10回)

### 便利な口座振替をご利用ください

納期限の日(年10回)に指定の口座から引き落とされます。口座振替の開始時期は、手続き完了後、通知書でお知らせします。一度手続きすれば、翌年度以降も自動的に振替となりますので、ぜひご利用ください。

#### 申込方法

- ・ホームページ(【右記】コード)から
- ・通知書に同封の口座振替依頼書を郵送
- ・区役所市民総合窓口課または市民センターで直接(キャッシュカードを持参してください)



### 年金からの天引きによる支払い

年6回、年金支給日に天引きされます。

支払い方法や保険料など詳しくは、[千葉県 国民健康保険](#)

### 区役所市民総合窓口課

中央 ☎221-2131 FAX221-2680 花見川 ☎275-6255 FAX275-6371 稲毛 ☎284-6119 FAX284-6190  
若葉 ☎233-8131 FAX233-8164 緑 ☎292-8119 FAX292-8160 美浜 ☎270-3131 FAX270-3193

### 国民健康保険料の改定と計算方法

国民健康保険は保険料と公費で賄われています。被保険者数や給付費の見込みなどから、保険料を【下表】のとおり決定しました。保険料は医療分、後期高齢者支援金分、介護分の合計金額です(それぞれ上限あり=賦課限度額)。

区分	国民健康保険料(年額)		
	医療分	後期高齢者支援金分	介護分
対象となる被保険者	すべての方		40～64歳の方
所得割額(被保険者ごと)	(所得-43万円)×6.81%	(所得-43万円)×2.73%	(所得-43万円)×2.34%
被保険者均等割額(1人当たり)	20,640円	8,400円	10,800円
世帯別平等割額(1世帯当たり)	24,840円	10,200円	8,160円
賦課限度額	65万円	22万円	17万円

### 所得に応じた保険料の減額

前年中の世帯総所得金額が基準額以下の世帯は、その所得に応じて被保険者均等割額、世帯別平等割額を7割・5割・2割減額します。減額の適用を受けるためには、19歳以上の世帯員全員が所得の申告(所得がない方を含む)をしている必要があります。

### 就学前児の保険料の減額

就学前児の保険料について、医療分と後期高齢者支援金分の均等割額を5割減額します。

保険料の計算方法や減額など詳しくは、[千葉県 国保のしおり](#)

## 動物を理解し正しく飼いましょう

6月は動物の正しい飼い方推進月間です。動物を理解し、正しい飼い方としつけについて考えましょう。

### 動物を正しく飼うための8つのポイント

- ①ペットとして本当に飼えるか、飼う前にしっかりと考えましょう。迎え入れたら、生涯を全うするまで愛情と責任を持って飼いましょう。
- ②マイクロチップの装着された犬や猫を家族に迎え入れたら、必ずマイクロチップ情報を変更しましょう。
- ③排泄物は責任を持って片付けましょう。
- ④ペットがいなくなったときは、責任を持って探しましょう。  
動物保護指導センターや最寄りの警察署で保護していることもありますので、すぐにお問い合わせください。
- ⑤適正に飼養できる頭数で飼いましょう。  
多頭飼育崩壊が問題となっています。繁殖を望まない場合、必ず不妊去勢手術をしましょう。
- ⑥危険な動物(特定動物)は愛玩目的では飼うことができません。
- ⑦動物の種類・発育状況に応じたエサや水を与え、適度な運動をさせるなど健康管理を行いましょ。
- ⑧災害が発生したときのために、日頃から準備をしましょう。  
ペットと一緒に避難(同行避難)する時に備え、日頃からしつけをし、ペットの防災グッズも用意しましょう。



### 🐾 犬を飼うときはここに注意 🐾

- ・犬は必ず登録し、毎年度1回、狂犬病予防注射を受けさせてください。また、発行された鑑札・予防注射済票は首輪などに必ず装着してください。
- ・放し飼いは条例で禁止されています。犬が逃げて人をかみ、けがを負わせるなどの事故につながり非常に危険です。
- ・散歩中は、リードで確実に犬を制御してください。また、マナーベルトの着用やペットシートを携帯してください。
- ・犬が人をかんでしまったら、届け出が必要です。動物保護指導センターにご連絡ください。



### 🐾 猫を飼うときはここに注意 🐾

- ・猫は室内で飼いましょう。屋外で飼うと、他人の敷地で排泄したりごみを荒らすなど、近隣に迷惑をかけることがあります。室内であれば、交通事故や、ほかの猫との接触による病気などを避けることができます。



区動物保護指導センター ☎258-7817 FAX258-7818



## 歯科健診を受けましょう

今年度に76歳となる後期高齢者医療被保険者を対象として、歯科口腔健康診査（歯科健診）を無料で実施します。受診は、1人1回です。



**期 間** 6月1日(休)～12月28日(休)

**対 象** 1947年（昭和22年）4月2日～1948年（昭和23年）4月1日生まれの千葉県後期高齢者医療被保険者

**受 診 票** 5月下旬に発送

**健診項目** 口腔診査と口腔衛生指導

- ・歯と歯肉の状況（虫歯、歯肉の炎症、かみ合わせなど）
- ・口腔機能の状況（舌の動き、物を飲み込む力など）
- ・虫歯、歯周疾患の予防法など

**受診方法** 協力医療機関に直接予約の上、受診

\*訪問診療はありません。

**受診の際に必要な物** 保険証、受診票

協力医療機関など詳しくは、[千葉県 歯科健診](#)

**問** 県後期高齢者医療広域連合給付管理課（歯科健診について）

☎216-5013 FAX206-0085

健康推進課（受診票発送について）☎245-5146 FAX245-5659

## 三世代家族の同居・近居を支援

市内に居住する親世帯とこれから同居・近居する子育て世帯の三世代家族に、必要な費用の一部を助成します。

**主な要件** ・離れて暮らしている三世代の家族が、これから市内で同居または近居（直線で1キロメートル以内）する

- ・親が65歳以上で、1年以上市内に居住している
- ・親が子と同居していない
- ・孫が18歳に達してから最初の3月31日を迎えていない など

**申出期限** ・住宅の新築・増改築に要する費用＝建築工事の着手前まで

- ・住宅の購入・賃貸借契約に要する費用＝契約締結の前まで
- ・転居に要する引越費用＝転居の前まで

申出期限までに申出書の提出が必要です。そのほかの要件など詳しくは、[千葉県 三世代](#)

**問** 高齢福祉課 ☎245-5166 FAX245-5548

## 夜間や休日に急病で困ったときは…

**電話相談** すぐに受診するべきか、医師や看護師が電話でアドバイスします。  
**救急安心電話相談** ☎#7009（IP電話からは☎03-6810-1636）  
 平日・土曜日18:00～翌日6:00、日曜日・祝日・年末年始9:00～翌日6:00  
**こども急病電話相談** ☎#8000（IP電話からは☎043-242-9939）  
 19:00～翌日6:00（365日）

**診療** 千葉県医師会などの協力で夜間・休日の応急診療を行っています。応急処置のため、詳しい検査は原則行いません。後日かかりつけ医で受診しましょう。

夜 間		休 日	
<b>夜間応急診療（夜急診）</b> （美浜区磯辺3-31-1海浜病院内） <b>☎279-3131</b> <b>【内科・小児科】</b>		<b>休日救急診療所</b> （美浜区幸町1-3-9 総合保健医療センター内） <b>☎244-5353</b> <b>【内科・小児科・外科・整形外科】</b> <b>【耳鼻いんこう科・眼科・歯科】</b> 日曜日、祝日、年末年始	
診療時間	平日 19:00～24:00 土・日曜日、祝日、年末年始 18:00～24:00	診療時間	9:00～17:00
診療時間		受付時間	8:30～11:30、13:00～16:30
<b>夜間外科系救急当番医療機関</b> <b>☎244-8080</b> <b>【外科・整形外科】</b>		<b>産婦人科休日緊急当番医</b> <b>☎244-0202</b> <b>【産婦人科】</b> 日曜日、祝日、年末年始	
案内時間	8:00～翌日6:00	案内時間	8:00～17:00
診療時間	18:00～翌日6:00	診療時間	9:00～17:00
<b>夜間開院医療機関案内</b> <b>☎246-9797</b>		*電話での医療相談は行っていません <b>受診の際の持ち物</b> ①健康保険証（各種受給者証・子ども医療費助成受給券をお持ちの方は一緒に持参） ②診療代金 ③薬（服用している方） ④お薬手帳（お持ちの方）	
案内時間	17:30～19:30		
月～土曜日（祝日、年末年始を除く）			
医療機関情報など詳しくは、 <a href="#">千葉県 医療機関</a>			

## 価格高騰重点支援給付金

電力・ガス・食料品などの物価高騰による負担増を踏まえ、特に家計への影響が大きい住民税非課税世帯などを対象に、給付金を支給します。

**対 象** ①2023年6月1日時点で千葉市に住民登録があり、世帯全員の2023年度分の住民税均等割が非課税である世帯

②申請日時点で千葉市に住民登録があり、予期せず2023年1～8月の収入が減少し、①の世帯と同様の事情にあると認められる世帯

\*いずれも住民税が課税されている方の扶養親族等のみの世帯を除く

**給付額** 1世帯につき3万円 **受付開始** 7月上旬から

**給付手続**

対象	手続方法
価格高騰緊急支援給付金（5万円）を口座振込で受給した世帯	6月下旬に案内を送付します。変更がなければ手続き不要です。
① 2023年度に新たに住民税非課税となった世帯	7月以降に確認書を送付します。内容を確認の上、返送してください。
2023年1月2日以降に千葉市に転入した方がいる世帯	個別に申請が必要となります。
②	個別に申請が必要となります。

申請方法など詳しくは、お問い合わせいただくか、ホームページをご覧ください。[千葉県 価格高騰重点支援給付金](#)

**問** 市価格高騰重点支援給付金コールセンター（6月1日開設）

☎0120-592-028（平日9:00～17:00）

耳や言葉の不自由な方

FAX245-5541 [kyuhukin-suisin@city.chiba.lg.jp](mailto:kyuhukin-suisin@city.chiba.lg.jp)

6月1日～9月30日は食品衛生夏期対策期間

## 食中毒を予防しましょう

食中毒予防の3原則は、食中毒菌を「付けない、増やさない、やっつける」です。調理・食事の前には必ず手を洗うとともに、家庭でも次の点に十分注意しましょう。

**食品の購入** 肉・魚・野菜などの生鮮食品は新鮮な物を購入しましょう。

**保 存** 冷蔵や冷凍の必要な食品を購入したら、短時間で持ち帰り冷蔵庫や冷凍庫に入れましょう。

**下 準 備** 調理器具は使用前に洗浄・消毒しましょう。レバーなどの内臓や生の肉は、新鮮なものでもO157やカンピロバクターなどの食中毒菌が付着している可能性があります。生の肉や魚などの汁が、サラダなど生で食べる食品や調理済の食品にかからないようにしましょう。

**調 理** 肉類などの加熱して調理する食品は、表面だけでなく中心部まで十分に加熱（目安は、食品の中心部の温度が85～90℃で90秒以上）しましょう。

**残った食品** 放置せず、清潔な器具や容器を使って、冷蔵庫などで保存し、早めに食べましょう。温め直すときも食品全体を十分に加熱しましょう。

**問** 食品安全課 ☎238-9935 FAX238-9936

## プログラミング×脱炭素 アイデアコンテスト参加者募集

10月下旬に開催する「プログラミング×脱炭素アイデアコンテスト2023」の参加者を募集します。

脱炭素化に向けた行動を促すアイデアを、プログラミングで形にしてみませんか。詳しくは、[千葉県 高校生 プログラミングコンテスト](#)

**対 象** 市内在住・在学の高校生

**申込方法** 6月30日(金)までに電子申請で。

審査後、結果は全員に7月中旬に通知予定。

**問** 環境総務課 ☎245-5234 FAX245-5557



# STOP! 地球温暖化! 脱炭素社会を目指して



近年、猛暑や大雨などの、地球温暖化が原因とされる災害が多発し、地球規模での温暖化対策が求められています。

地球温暖化の原因である二酸化炭素などの温室効果ガスは、経済活動や日常生活に伴って排出されています。まずは身近にできることからアクションを起こし、一人ひとりが「自分事」として捉えながら、未来の世代も安心して暮らせる持続可能な社会を作っていきましょう。

☎脱炭素推進課 ☎245-5199 FAX245-5557

## 地球温暖化の影響

千葉市でも、2019年の台風や大雨など、地球温暖化の影響と思われる自然災害が増えているのが現状です。

このまま地球温暖化の進行を止めないと、台風や大雨などの被害のみならず、産業や生態系など広い分野への影響と健康被害、水不足などのリスクが増大すると予測されています。



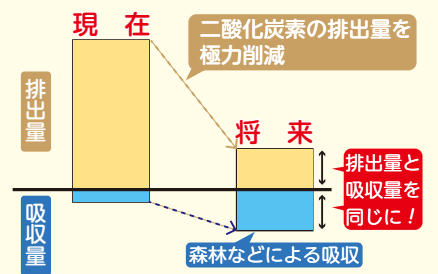
台風・大雨による被害

## そもそも…

### 脱炭素社会ってなに？

カーボンニュートラルが実現した社会を脱炭素社会と呼びます。

カーボンニュートラルとは、省エネなどによって二酸化炭素の排出量削減を行い、その同量を森林などで吸収することで、排出量と吸収量の差し引きをゼロにすることです。



## みんなで目指す6つのまちの姿

都市と自然の魅力を併せ持つ千葉市ですが、将来に渡って持続可能な都市として発展し続けるためには、市の魅力を脱炭素の視点からも磨いていく必要があります。市では、千葉市地球温暖化対策実行計画の中で6つの柱を掲げ、2050年までのカーボンニュートラル実現を目指しています。

脱炭素社会は、みんなで力を合わせることによって実現できます。地球温暖化を防ぐため、それぞれが環境意識を持ち、できることからアクションを起こしていきましょう。

### 千葉市の計画提案が脱炭素先行地域に選定されました!

脱炭素先行地域とは、2030年度までに民生部門の電力消費に伴う二酸化炭素排出量の実質ゼロを実現する地域のことです。国が全国で100カ所程度の選定を目指しているものです。2022年11月に、本市の計画提案が県内で初めて選定されています。

### 01 | あらゆるエネルギー消費の最適化\*されたまち

#### できることアクション!

- 宅配便は1回で受け取り再配達を減らそう
- 省エネ家電に買い替えよう
- 電気の契約を再生可能エネルギー電力プランに切り替えよう

\*省エネをしつつ、再生可能エネルギー(太陽光・風力・水力などの繰り返し使える自然由来のエネルギー)などに切り替えていくこと

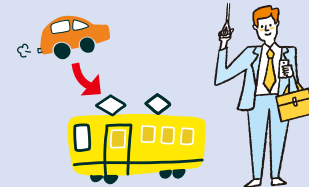


### 02 | クリーンで快適な交通環境が実現したまち

#### できることアクション!

- 車利用から公共交通の利用に切り替えよう
- 近所や街中は徒歩や自転車で移動しよう
- ガソリン車をZEV\*に買い替えよう

\*電気自動車や燃料電池自動車など、走行時に二酸化炭素を排出しない自動車のこと

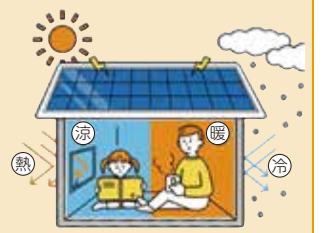


### 03 | サスティナブル\*1で快適な生活空間を過ごせるまち

#### できることアクション!

- 壁や窓の断熱リフォームをしよう
- 新築の際はZEH\*2化を検討しよう

\*1 「持続可能な」という意味  
\*2 住まいの断熱性能や省エネ性能を向上させ、さらに再生可能エネルギーなどを使用することで、使用するエネルギー量をおおむねゼロ以下にする住宅



### 04 | 公共施設がネット・ゼロ化\*されているまち

#### 市役所のアクション!

- 公共施設の脱炭素化を進めます
- 公用車の電動化を進めます
- まずは、職員が率先して環境意識を持ち、積極的な行動を目指します

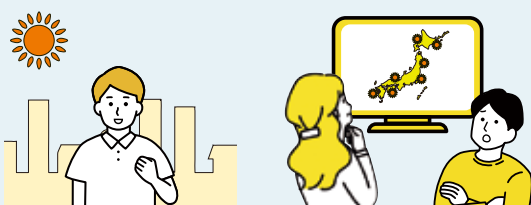
\*再生可能エネルギーなどを使用することで、使用エネルギーを実質ゼロにすること



### 05 | 気候変動に適応し、誰もが安心して暮らせるまち

#### できることアクション!

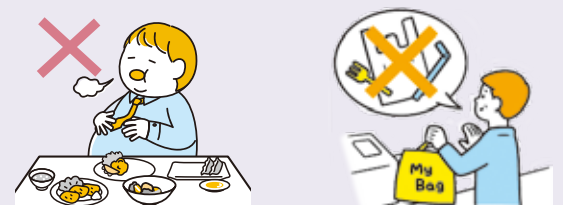
- 気候に合わせた過ごしやすい服装にしよう
- 気候変動のリスク情報に敏感になろう



### 06 | 環境に寄り添うライフスタイルが広がるまち

#### できることアクション!

- 食べられる分だけを注文しよう
- マイバッグ、マイボトルなどを持参しよう





## 6月は環境月間 環境にやさしい取り組みを実践しよう！

私たちの身のまわりには、地球温暖化やごみの減量、自然環境の保護など、環境負荷を低減していくため取り組むべきさまざまな課題があります。

市民の皆さん一人ひとりが環境にやさしい取り組みを実践しましょう。



### 🌿 ごみの削減に取り組んでみませんか？

発生するごみが多いほど、運搬や焼却などのごみ処理の過程で多くの温室効果ガスが発生し、地球温暖化につながります。また、地球の資源には限りがあるため、より一層ごみを減らす必要があります。持続可能なまちづくりと脱炭素への貢献のために、ごみの削減に取り組んでみませんか？

#### プラスチックの使用削減

- マイバッグ、マイカトラリー、マイボトルを利用しよう！
- 詰め替え容器に入った製品を選ぼう！
- スーパーなどで行っている店頭回収に協力しよう！

#### 生ごみの削減

- 使い切りや食べ切りを  
実践しよう！
- フードドライブを活用  
して、食品ロスを減らそう！

皆さんの生活環境に合わせて、  
できることから取り組んでく  
ださい。



#### その他の取り組み

- 電子サービスの積極的な利用などで  
紙ごみを削減しよう！
- フリーマーケットなどを活用して、  
リユースに取り組もう！

☎環境対策課 ☎245-5236 FAX245-5624

### 🌿 水環境や生物多様性を守っていこう！

千葉市には、海辺や、河川、地下水のほか、水田や畑、雑木林などの要素によって構成される谷津田などのさまざまな水環境が存在しており、水が蒸発して雲になり、雨となってまた地表に降り注ぐといった水循環のサイクルは、多くの動植物の生息・生育環境の保全に重要な役割を担っています。



大草谷津田いきもの里

人は、生態系から多くの恩恵を受けていますが、それは豊かな生物多様性のたまものです。温暖化や開発などにより、生物多様性が失われつつある今、水環境や生物多様性について知り、これらを守るためにできることに取り組んでいきましょう！市ホームページでは、谷津田や、水辺環境の保全に関する活動などを紹介しています。

☎千葉市 谷津田保全 🔍 または ☎千葉市 水辺サポーター 🔍

☎環境保全課 ☎245-5195 FAX245-5557

地球温暖化、ごみの減量、水環境・生物多様性の3つの課題に取り組むための計画をスタートさせました。市民・企業・行政などあらゆる主体が主役となり、環境にやさしい取り組みを実践しましょう。詳しくは、☎千葉市 環境 3つの計画 🔍

### 🌿 図書館における環境関連図書の展示

気候やごみなどの環境問題について、幅広い年代が学べる内容の図書を期間限定で展示します。ぜひ、ご来館ください。

図書館	期間	図書館	期間
中央	6/15(木)まで	若葉	7/19(金)まで
みやこ	6/1(木)～30(金)	緑	6/30(金)まで
花見川	6/1(木)～15(木)	美浜	6/1(木)～30(金)
花見川団地分館	6/1(木)～15(木)	打瀬分館	6/1(木)～30(金)
稲毛	6/16(金)～8/16(水)	*内容は各館異なります	

☎環境保全課 ☎245-5141 FAX245-5557

### 🌿 太陽光パネル・蓄電池の共同購入者を募集

太陽光パネルや蓄電池を共同購入することで、割安な料金で設置できるキャンペーンを実施します。この機会に設備を導入して、環境にやさしい生活を始めてみませんか。



詳しくは、☎千葉県 みんなのおうちに太陽光 🔍

☎みんなのおうちに太陽光事務局 ☎0120-758-300 FAX245-5557

### 🌿 庭木や家庭菜園などへの薬剤の使用は必要最小限に！

害虫などの対策は、捕殺などを優先的に行い、薬剤の使用は必要最小限にしましょう。やむを得ず使用する場合も、人通りの少ない時間帯を選ぶなどの注意をし、使用前に近隣に周知して使用してください。

☎環境規制課 ☎245-5196 FAX245-5557

### 🌿 不法投棄をしない、させない

6月は不法投棄防止強化月間です。不法投棄とは、ごみを道路や空き地に捨てるなど、ごみ出しルールを守らずに捨てることです。

市では、ごみステーションへの監視カメラの設置や監視パトロールなどを行い、不法投棄を未然に防ぐための対策を強化しています。ごみの分別・排出ルールを守り、正しく出しましょう。

#### 🌿 廃家電製品・粗大ごみは正しく出しましょう！

##### 🌿 家電リサイクル対象品目（エアコン、テレビ、冷蔵庫、冷凍庫、洗濯機、衣類乾燥機）

- 販売店に引き取りを依頼
- 指定引き取り場所に自己搬入
- リバー(株)千葉事業所（稲毛区六方町210）☎423-1148
- ㈱つばめ急便千葉第四センター（稲毛区長沼原町225-1）☎258-4060
- 千葉市廃棄物リサイクル事業協同組合☎204-5805に依頼

##### 🌿 粗大ごみ（家電リサイクル対象品目を除く）

- 粗大ごみ受付センター☎302-5374に申し込む
- 受付日時＝月～金曜日9:00～16:00、土曜日9:00～11:30
- 市ホームページから申し込む ☎千葉市 粗大ごみ 申込 🔍
- 清掃施設（環境事業所・清掃工場）へ直接持ち込む

#### ☎環境事業所

中央・美浜 ☎231-6342 FAX233-8046 花見川・稲毛 ☎259-1145 FAX257-6561 若葉・緑 ☎292-4930 FAX292-4305

#### 🌿 廃家電製品などの不用品回収業者にご注意ください！

軽トラックなどで巡回し、廃家電製品などの不用品の処理を請け負う業者や、空き地などに拠点を構え、無料回収と看板を掲げている業者は市の許可を受けておらず、廃棄物の収集や処分を行うことはできません。

こうした業者に回収された廃棄物は、不法投棄される可能性があり、また悪質な業者から高額な料金を請求されるといったトラブルの要因となります。

#### 🌿 私有地にごみ捨てられた場合はどうすればいいの？

土地の所有者・管理者は、私有地のごみを自らの責任で処理しなくてはなりません。フェンスや、環境事業所や区役所で配布している看板を設置しましょう。また、ごみの投棄を誘発することがないように、雑草を定期的に刈りましょう。





8月診療分から自己負担額が変わります

## 子ども医療費助成制度改正

保護者負担額が発生している世帯は、8月診療分から保険調剤にかかる自己負担額が無料になるほか、受診回数が多い場合や多子世帯の自己負担額が変わります。市民税所得割が非課税の方は変更ありません。

### 変更後の保護者負担額

区分		0歳～小学3年生	小学4年～中学3年生
保護者負担額	第2子まで	外来	1回につき300円 (6回目*から無料)
		入院	1日につき300円(11日目*から無料)
	調剤	無料	
第3子以降		いずれも無料	

\*子ども1人につき、医療機関ごと・月ごとの回数および入院日数

**受給券の更新** 所得金額などに関する市の調査に同意していない方など、更新手続きが必要な方には6月上旬に案内を送付しますので、6月30日(金)までに必要書類を保健福祉センター・子ども家庭課へ郵送などで提出してください。更新手続きが必要ない方には、7月下旬に新しい受給券を発送します。

**第3子以降の子どもの受給券** 子ども医療費助成などの受給状況から、対象児童が第3子以降の子どもであることが市で確認できる場合は負担額無料の受給券を送付します。保護者が単身赴任中などにより、市で養育・扶養状況を確認できない場合は申請が必要です。詳しくは、6月中旬に発送する案内をご覧ください。

### 保健福祉センター・子ども家庭課

中央 ☎221-2149 FAX221-2606 花見川 ☎275-6421 FAX275-6318  
 稲毛 ☎284-6137 FAX284-6182 若葉 ☎233-8150 FAX233-8178  
 緑 ☎292-8137 FAX292-8284 美浜 ☎270-3150 FAX270-3291

## 所得制限により児童手当・特例給付が支給されていない方はご確認を

所得制限により児童手当・特例給付が支給されていない方で、前年中の所得が所得上限限度額を下回った方は、認定請求書の提出により6月分から手当の支給対象となる可能性があります。必要書類など詳しくは、ホームページをご覧ください。千葉市 児童手当

**申請期限** 市・県民税額決定通知書などにより、前年中の所得が所得上限限度額未満となることを知った日の翌日から15日以内。期限を過ぎて申請した場合、手当は申請した月の翌月分から対象となります。

### 保健福祉センター・子ども家庭課

中央 ☎221-2149 花見川 ☎275-6421 稲毛 ☎284-6137  
 若葉 ☎233-8150 緑 ☎292-8137 美浜 ☎270-3150  
 子ども企画課 FAX245-5547

## 子育て世帯生活支援特別給付金

食費などの物価高騰の影響に直面している、低所得の子育て世帯に対する生活の支援を行うため、給付金を支給します。

詳しくは、

千葉市 子育て世帯生活支援特別給付金



### ひとり親世帯

**対象** 次のいずれかに該当する方

- ①3月分の児童扶養手当受給者
- ②公的年金給付などの受給により児童扶養手当を受給していない、かつ、2021年中の収入が児童扶養手当の所得限度額未満であった
- ③食費などの物価高騰の影響により、1月以降の収入が児童扶養手当の所得限度額未満となったひとり親世帯

**備考** 児童扶養手当が支給停止中の方などには5月31日(水)に申請書類を郵送します。

### ひとり親世帯以外

**対象** 次のいずれかに該当する方(ひとり親世帯分の給付金に該当する方を除く)

- ④2022年度中に千葉市で実施した、ひとり親世帯以外の低所得の子育て世帯生活支援特別給付金の対象者
- ⑤食費などの物価高騰の影響により1月以降の収入が市・県民税(均等割)非課税相当の収入に減少し、かつ次のいずれかに該当する児童を養育している方
  - ・3月31日時点で、18歳未満の児童または20歳未満の障害児
  - ・来年2月末までに出生する児童

**給付額** 対象児童1人あたり5万円

**申請方法** ②③⑤来年2月29日(木)まで(⑤は来年2月に対象児童が出生した場合、来年3月7日(木)まで)に、申請書と必要書類を〒260-0026千葉市中央区千葉港2-1千葉中央コミュニティセンター1F千葉市子育て世帯給付金事務局へ郵送または持参。

①④は5月末までに支給済みのため手続き不要。

**申請書** ホームページから入手できるほか、市子育て世帯給付金事務局で配布。

### ひとり親世帯の給付金について

市子育て世帯給付金事務局 ☎400-2606

子ども家庭支援課 FAX245-5631

### ひとり親世帯以外の給付金について

市子育て世帯給付金事務局 ☎400-2603

子ども企画課 FAX245-5547



# 千葉 6/1 開府の日

6月1日は、千葉のまちのはじまりの日である「千葉開府の日」です。  
これを機に、まちの歴史に思いを巡らせてみませんか？  
問都市アイデンティティ推進課 ☎245-5660 FAX245-5534



## なぜ「6月1日」?

戦国時代末期に成立したとされる「千学集抜粋」（原本は消失）の記述によると、1126年（大治元年）6月1日に千葉常重が現在の中央区亥鼻付近に本拠を定めてまちが成立し、16,000軒の家並みがあったとされています。

## 千葉氏の家紋と千葉市章

千葉一族の家紋は月星紋や九曜紋で、妙見に由来するものです。千葉市の市章は、この月星紋と千葉市の千という文字を組み合わせデザインされています。



北極星や北斗七星を神格化した妙見を信仰し、これを一族で共有することで、千葉氏は結束をより強固なものにしていったのです。

## 千葉のまちの基礎を築いた千葉一族の中興の祖 千葉常胤

千葉氏は平安時代の終わりから戦国時代まで下総国（現在の千葉県北部など）を支配した関東の豪族です。

千葉に本拠を移した常重の子・常胤は、源頼朝を助け、鎌倉幕府の創設に大きく貢献した人物で、頼朝の下、10年足らずで全国各地に領地を獲得し、千葉一族の勢力を拡大しました。



## 千葉氏についてもっと知りたい！

ホームページに随時関連イベントを掲載しています。

千葉氏関係 イベント

また、郷土博物館では、「千葉氏の興亡と妙見信仰」を展示しているほか、鎧の着用体験なども実施しています。



## 千葉開府の日（展示）

6月1日(木)～7日(水) 市役所1階  
鎌倉時代の武士の鎧を模した大鎧の展示、千葉常胤公ものがたり（漫画）のパネル展示など

## 千葉氏の甘味

千葉氏を市民や観光客の皆さんに知ってもらえるよう、千葉県産ピーナツペーストが生地に練り込まれた「月星紋シフォンケーキ」を6月1日(木)から、いのはな亭、千葉ポートタワーで販売します。

価格 9個入り880円、15個入り1,430円



## 幕張ビーチ花火フェスタ

幕張ビーチ花火フェスタ（千葉市民花火大会）を開催します。

無料招待席の当選者と有料観覧席の購入者以外の方は観覧場所が無い  
ため、来場をお控えいただくようご協力をお願いいたします。

詳しくは、千葉市花火

日時 8月5日(土)19:15～20:15

### 無料招待席

市民無料招待席 市内在住の方 5,400人

一般無料招待席 24,000人

備考 市内在住の方は一般無料招待席との重複申し込み可。

申込方法 6月26日(月)必着。ホームページから。市民無料招待席ははがきも可（必要事項15面のほか、同行者（4人まで）の氏名を明記して、〒260-0022中央区神明町13-4日栄ビル1階幕張ビーチ花火フェスタ事務局へ郵送）。

抽選結果 当選者のみはがきでお知らせ（7月18日(火)から順次発送）

### 有料観覧席の販売

ホームページのほか、各種プレイガイドなどで先着順で販売

Aエリア	ビーチ打上花火席	5,000円
Bエリア	ビーチ海上花火席	5,000円
Eエリア	浜側駐車場	3,000円
Fエリア	湯楽の里特別観覧席	6,000円
Gエリア	スタジアム指定席	3,000円
Gエリア	スタジアムBOX席	15,000円
Hエリア	球場サイド指定席	2,500円
Iエリア	JFA夢フィールド人工芝席	2,000円
Xエリア	メッセ駐車場指定席	1,500円

無料招待席  
有料観覧席（各エリアの料金は上記）  
いずれも、1席につき就学前児1人同伴可

問千葉市民花火大会実行委員会  
☎050-5542-8600 (NTTハローダイヤル) FAX301-0280

## 芸術文化新人賞の候補者募集

将来の活躍が期待される芸術家を表彰する、芸術文化新人賞の候補者を募集します。自薦・他薦は問いません。才能あふれる芸術家を推薦してください。詳しくは、千葉市芸術文化新人賞

対象 次のすべてを満たす個人または団体

- 芸術文化の分野（音楽、演劇、舞踊、美術、文芸など）で活発に活動を展開している
- おおむね5年以上にわたる活動歴がある
- 市内出身・在住・活動拠点を置くなど、千葉市にゆかりがある

受賞区分 新人賞（副賞50万円）と奨励賞（副賞10万円）の2部門

推薦方法 8月31日(木)消印有効。推薦用紙（ホームページから印刷。文化振興課、区役所総務課などでも配布）を、〒260-8722千葉市役所文化振興課へ郵送。

選考委員会で選考し、結果は全員に12月末ごろ郵送します。

問文化振興課 ☎245-5961 FAX245-5592

## 海辺フォトコンテスト

千葉市の海辺で撮った四季折々の風景、大切な人との時間、豊かな自然や生き物などの写真を募集します。



募集作品 千葉市の海辺で撮影された写真

入賞商品 入賞作品を掲載したカレンダーと、検見川の浜にあるブリオッシュ ドーレ バイ ザ・サーフ オーシャンテラスで使用できる500円チケット

応募方法 10月9日(木)までに、Instagramで「#ちばうみフォトコン2023」をつけて投稿。電子申請も可。

ちばうみフォトコン2023

問検見川ビーチフェスタ実行委員会（緑政課内）  
☎245-5789 FAX245-5885



### 日頃から備える

#### ハザードマップを確認しよう

洪水、内水、土砂災害の恐れのある箇所や避難先は、地震・風水害ハザードマップ(WEB版)で確認できます。自分の家が対象になっているか確認し、家族や地域で、安全に避難できる避難先や避難経路について話し合ひましょう。



千葉市 ハザードマップ

#### マイ・タイムラインを作ってみよう

大雨などで水害や土砂災害の発生リスクが高まっているときに、自分や家族が取るべき行動を時系列に整理し、いざというときに慌てず行動できるよう、家族と一緒に考え、自分だけのマイ・タイムラインを作りましょう。

マイ・タイムライン記入シートや作成マニュアルは、ホームページからダウンロードできます。

千葉市 マイ・タイムライン

マイ・タイムライン記入シート(記入イメージ)

#### 集水ますの表面清掃にご協力を

集水ますの表面に落ち葉やごみが詰まっていると、雨水が流れ込みにくくなり、道路冠水などを引き起こしやすくなります。



清掃にご協力ください。千葉市 雨水ます清掃

国土木事務所  
 中央・美浜 ☎232-1151 花見川・稲毛 ☎257-8841  
 若葉 ☎306-0655 緑 ☎291-7121  
 土木管理課 ☎245-5387 245-5579

#### 備蓄品チェックリスト

- 飲 食 料 品 米や簡単な調理で食べられるものを1人最低3日分  
水は1人1日3リットル
- 食 器 ・ 箸 類 箸・スプーン・紙コップ・紙皿など  
食品用ラップやアルミホイルは  
皿代わりにも使えます
- カセツコンロ 電気コンロは避け、予備のガス缶も準備しましょう
- 生 活 用 水 ポリタンクや浴槽に水道水を貯めておきましょう
- 衛 生 用 品 マスク・除菌用アルコール・除菌用ウエットティッシュ・体温計・衛生用手袋・ハンドソープなど
- 照 明 用 品 マッチ・ろうそく・ライター・ランタンなど持ち運びが  
でき、すぐに点火できるもの

## 風水害から身を守る



#### 風水害対策への助成制度などがあります

##### 雨水貯留槽・浸透ますの設置費用を助成

雨水の貯留や地下浸透により、河川などへの負担を減らし、浸水被害を軽減します。

雨水貯留槽・浸透ますの設置費用の一部を助成します。対象や申請方法など詳しくは、

千葉市 雨水貯留槽

☎下水道営業課 ☎245-5412 245-5563



##### 防水板の設置費用を助成

住宅などの出入り口に防水板を設置し、浸水被害を軽減します。

ホームページで説明動画をご覧ください。対象や申請方法など詳しくは、

千葉市 防水板

☎下水道営業課 ☎245-5411 245-5563



##### がけに近接する住宅の除却・移転費などを助成

がけ崩れなどの危険がある区域内の住宅(危険住宅)を除却し、安全な土地に移転する際の費用の一部を助成します。

対象や申請方法など詳しくは、

千葉市 がけ地移転

☎都市安全課 ☎245-5810 245-5627



##### 急傾斜地崩壊防止工事の施工

急傾斜地の崩壊を防止するため、土地所有者などの全面協力が得られる場合に、県や市が崩壊防止工事を実施します。

工事費の一部については、土地所有者などの負担が必要です。

ホームページで説明動画をご覧ください。

対象など詳しくは、千葉市 急傾斜地 対策

☎総合治水課 ☎245-5437 245-5574

#### もしも

#### 床上浸水被害に遭ってしまったら

床上浸水被害を受けた家屋は、固定資産税・都市計画税の減免の対象になります。納期限までに、市税事務所資産税課または市税出張所へ申請が必要です。詳しくは、家屋がある区を担当する市税事務所資産税課へお問い合わせください。

☎市税事務所資産税課  
 東部(中央・若葉・緑区) ☎233-8145 233-8376  
 西部(花見川・稲毛・美浜区) ☎270-3145 270-3227



洪水、内水、高潮、土砂災害、突風などの風水害から身を守るためには、日頃からの備えが大切です。

災害時は気象や防災情報を積極的に入手し、適切な判断ができるようにしましょう。

☎防災対策課 ☎245-5113 245-5597



### 気象・防災情報を入手しよう

#### NHKのデータ放送

テレビのチャンネルをNHKに合わせ、dボタンを押すと、避難指示などの災害時緊急情報が表示されます。



#### ちばし安全・安心メール

避難指示などの緊急時情報をはじめ、防災・防犯情報をEメールで送信します。

登録はentry@chiba-an.jpへ空メールを送信。



#### 千葉市防災ポータルサイト

気象情報、河川水位情報などの情報を発信します。

4月1日から、避難所の開設状況をリアルタイムで更新するなど、市民の皆さんに防災情報をより分かりやすくお伝えるためにサイトをリニューアルしました。リニューアルに伴い、URLが変更となりましたので、ブラウザのブックマークなどに登録している場合は、登録変更をお願いします。千葉市 防災ポータル

#### Yahoo!防災速報

避難指示などの緊急情報に加えて、地震・豪雨・津波などの情報を入手することができます。

Yahoo!防災速報



#### 電話・FAXによる災害時緊急情報配信サービス

携帯電話などによる緊急情報の入手が困難な高齢者などを対象に、固定電話やFAXに災害時の緊急情報を配信しています。

詳しくは、防災対策課【上記】へお問い合わせください。

#### コミュニティFMによる災害時の緊急情報の放送

災害時の緊急情報を、コミュニティFM【SKYWAVE FM】(89.2メガヘルツ)を通じて放送します。停電時にも使えるよう、ラジオ本体だけでなく電源(電池)も用意しておきましょう。

### 避難する

#### いつ避難すればいいの？

避難情報などを5段階の警戒レベルとともに伝えていきます。高齢者など避難に時間がかかる人は警戒レベル3が、それ以外の人は警戒レベル4が出されたら、速やかに避難しましょう。

警戒レベル	取るべき行動	避難情報など
警戒レベル5	命の危険 直ちに安全確保	緊急安全確保
警戒レベル4	危険な場所から 全員避難	避難指示
警戒レベル3	危険な場所から 高齢者らは避難	高齢者等避難
警戒レベル2	避難行動の確認	大雨注意報など
警戒レベル1	心構えを高める	早期注意情報

#### 避難先を事前に決めておこう

指定避難所に避難者が集中しないよう、親戚や知人宅への避難や地域の自治会館への避難など、複数の避難先を事前に決めておきましょう。

なお、安全な場所にいる人は避難先に行く必要はありません。



#### 屋外への避難が困難なときは

荒天などのため屋外への避難が困難な場合は、室内にとどまり、がけと反対側のより高い部屋などへ避難しましょう。

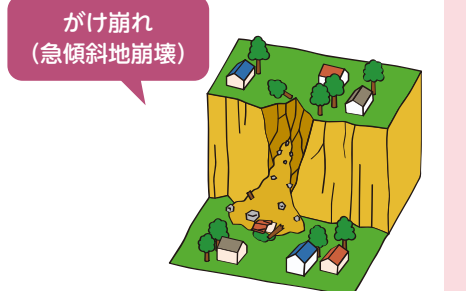


#### 土砂災害の予兆が見られたら避難！

自宅周辺に背丈より高いがけがあり、土砂災害の予兆が見られたら、避難指示などの有無にかかわらず、自主避難しましょう。

##### 土砂災害の予兆

- ・ がけから水が吹き出す
- ・ がけからの水が濁る
- ・ がけに亀裂が入る
- ・ 小石が落ちてくる
- ・ がけから音がする





## 千葉の親子三代夏祭り参加者募集

千葉の親子三代夏祭りのイベント参加者を募集します。一緒に盛り上げましょう。詳しくは、[親子三代夏祭り](#)

日時 ①8月19日(出)11:00~20:00、②  
③20日(日)13:00~20:00

内容 ①ダンスパーク、②ストリートステージイベント、よさこい鳴子踊り、出店(飲食・物販など)、③パレード、千葉おどり(踊り・太鼓)



よさこい鳴子踊り

応募用紙 ホームページから入手。市民自治推進課、区役所総務課でも配布。

申込方法 6月14日(水)必着。①②Eメールで、応募用紙を千葉の親子三代夏祭り実行委員会([npo@chal.jp](mailto:npo@chal.jp))へ。FAXも可。③応募用紙を、〒260-8722千葉市役所市民自治推進課内千葉市を美しくする会へ郵送。[bikai@city.chiba.lg.jp](mailto:bikai@city.chiba.lg.jp)、FAXも可。

### 100円募金にご協力を

募金は、地域の緑化・美化や市民の健康づくりなどに使われます。募金方法など詳しくは、お問い合わせください。

☎千葉の親子三代夏祭り実行委員会(①②について)

☎201-5515 FAX201-5510

千葉市を美しくする会(市民自治推進課内)(③、100円募金について) ☎245-5138 FAX245-5155

## 市コロナワクチン接種コールセンターの受付時間が変わります

6月1日(木)から、市コロナワクチン接種コールセンター(接種予約、接種会場の案内、接種券再発行)の受付時間が次のとおりとなります。

受付時間 8:30~18:00(土・日曜日、祝・休日含む)

なお、接種予約は専用サイト(【右記】コード)からもできます。[千葉市 コロナワクチン接種予約サイト](#)

☎市コロナワクチン接種コールセンター

☎0120-57-8970 FAX245-5128 [cv-call@city.chiba.lg.jp](mailto:cv-call@city.chiba.lg.jp)



市ワクチン接種予約サイト

## パブリックコメント手続

市では、重要な計画や条例などの施策を策定する際に、案の段階で市民の皆さんから意見を募集し、それを考慮して施策を決定するパブリックコメント手続を行っています。

ぜひ、皆さんの意見をお聞かせください。

### ①千葉市下水道事業中長期経営計画(改定案)

衛生的な生活環境を維持し、安全・安心なまちづくりに貢献する下水道を、安定して持続させていくための計画改定案を作成しました。

☎下水道経営課 ☎245-5405 FAX245-5563

[keiei.COP@city.chiba.lg.jp](mailto:keiei.COP@city.chiba.lg.jp)

### ②第2期千葉市自殺対策計画(改定案)

誰も自殺に追い込まれることのない千葉市の実現を目指し、自殺対策に関する取り組みを推進するための計画改定案を作成しました。

☎精神保健福祉課 ☎238-9980 FAX238-9991

[seishinhoken.HWS@city.chiba.lg.jp](mailto:seishinhoken.HWS@city.chiba.lg.jp)

案の公表 ①6月8日(木)・②16日(金)

案の公表場所 ホームページで。担当課、行政資料室、区役所総務課、市図書館でもご覧になれます。

意見の提出期間 案の公表日から、①7月7日(金)・②18日(木)まで

意見の提出方法 Eメール、FAX、郵送または直接持参。

市の考え方の公表 8月を予定。氏名、住所などの個人情報公表しません。

意見の提出先など詳しくは、ホームページをご覧ください。☎千葉市 パブリックコメント

## 附属機関の委員を募集

### ①新基本計画審議会委員

市の地方創生の取り組みについて審議します。オンラインでも参加できます。

☎政策企画課 ☎245-5046 FAX245-5534

[kikaku.POC@city.chiba.lg.jp](mailto:kikaku.POC@city.chiba.lg.jp)

### ②バリアフリー基本構想推進協議会委員

バリアフリー基本構想の策定に関する事項などについて調査・審議します。

☎交通政策課 ☎245-5351 FAX245-5568

[kotsu.URU@city.chiba.lg.jp](mailto:kotsu.URU@city.chiba.lg.jp)

### ③子ども・子育て会議委員

子ども・子育て支援新制度に基づき、市が実施する子育ての取り組みなどについて審議します。

☎こども企画課 ☎245-5107 FAX245-5547

[kikaku.CFC@city.chiba.lg.jp](mailto:kikaku.CFC@city.chiba.lg.jp)

任期 ①8月~2025年3月、②8月~2025年8月、③8月1日(火)から2年間

開催予定 ①③年2回程度、②年2~3回程度。いずれも平日の日中。

応募資格 ①②18歳以上の方、③小学生以下の子どもの保護者  
\*いずれも、市の議員・職員またはほかの附属機関の公募委員は不可。

募集人数 ①②2人程度、③4人程度

報酬 規定により支給

小論文テーマ ①基本計画で掲げる未来の実現に向け、市民と市が共に取り組むべきこと

②バリアフリーの理解を促進するために重要と考えていることや、自らが取り組みたいと考えていること

③千葉市こどもプラン(第2期)第1章を読み、市の子ども・子育て支援に対する思いや考え方、委員としての抱負など、子ども・子育て支援に関することを自由に記述  
①800字程度、②1200字以内、③400字程度

応募方法 ①6月30日(金)必着。用紙(様式自由)に必要事項(15面)のほか、附属機関の名称、性別、生年月日、職業(学生は専攻する学問)、応募理由を明記し、小論文を添付。

②6月30日(金)消印有効。A4用紙に必要事項(15面)のほか、附属機関の名称、メールアドレス、性別、生年月日、経歴、応募理由を明記し、小論文、市内在勤・在学を証明する書類(市外在住の方)を添付。

③6月7日(水)消印有効。用紙(様式自由)に必要事項(15面)のほか、附属機関の名称、性別、子どもの人数と年齢(幼稚園や保育所などに通っている場合はその種別も)、職業、勤務先・通学先(市外在住の方)、を明記し、小論文を添付。いずれも、Eメールで問い合わせ各課へ。郵送または持参、FAXも可。郵送先=〒260-8722千葉市役所(問い合わせ各課)

選考方法 書類・面接により選考。結果は全員に通知。

詳しくは、ホームページ(附属機関名で検索)をご覧ください。

あなたの意見を市政に!

## WEBアンケート

6月1日(木)~10日(出)、ホームページ上でWEBアンケートを行います。

テーマは、「ちばしウオーキングポイント」「健康づくり」「気候危機と脱炭素」「救急医療」です。

ちばシティポイントの対象となるほか、抽選で動物公園の施設利用券などをプレゼントします。

参加方法など詳しくは、[千葉市 WEBアンケート](#)

☎広報広聴課 ☎245-5298 FAX245-5155



# 情報けいじばん

特に記載のないものは次のとおり

- ・申し込みは1日から受け付け
- ・応募多数の場合は抽選
- ・対象は市内在住・在勤・在学の方
- ・料金は無料

### 申込方法

必要事項【右記】を明記して、各宛先へ送付してください。  
 往復はがきの場合は、返信用の宛先も記入。  
 電子申請の場合は、[千葉市 電子申請](#)

### 必要事項

- ◇催し名
- ◇コース名・日時など
- ◇代表者の氏名・フリガナ
- ◇〒・住所 ◇年齢・学年
- ◇電話番号

一部の施設では、65歳以上の方や障害のある方などを対象に、優待・割引料金があります。市の施設では、ここに掲載した以外にもイベント、教室・講座などの参加者を募集している場合があります。詳しくは、各施設へお問い合わせください。

## イベント

### 郷土博物館パネル展「京（みやこ）と千葉氏」

開催5月25日（木）～11月19日（日）9:00～17:00  
 内容「京に深く結びついた存在」としての中世武士千葉氏の姿を通して、従来の東国武士像を見直す  
 会場郷土博物館 ☎222-8231 ☎225-7106。月曜日（祝・休日の場合は翌日）休館

### 昭和の森の催し

#### ゲンジボタル観賞会

開催6月3日（土）・4日（日）・9日（金）～11日（日）19:00～20:30  
 会場湿生植物園周辺  
 観覧第2駐車場のみ開放。受け付けは、第2駐車場、下夕田（しもんだ）池入口  
 自然観察会「水辺の植物や生き物たち」  
 開催6月11日（日）10:00～12:00  
 観覧先着25人  
 観覧集合＝第2駐車場脇の東屋  
 申込6月1日（休）9:00から電話で、昭和の森管理事務所 ☎294-3845。☎488-5223も可（※を明記）  
 観覧駐車場＝1時間100円、最大400円

### 養育里親説明会

開催6月11日（日）14:00～15:00  
 会場中央保健福祉センター  
 内容養育里親制度の説明と個別相談  
 申込電話で、NPO法人キアセット ☎215-7802。HP（「キアセット千葉」で検索）からも可  
 会場同団体 ☎前記 ☎215-7803

### 教科書展示会

開催6月14日（水）～28日（水）（19日（月）を除く）9:30～16:30  
 会場文化センター  
 内容来年度に小・中・中等教育・高等学校、特別支援学校・特別支援学級で使用する教科書の見本を展示  
 会場教育指導課 ☎245-5981 ☎245-5982

### 動物保護指導センター 育成中の子猫のお見合い会

開催①6月16日（金）・②30日（金）  
 内容お見合い時間は1組30分  
 観覧その他の犬猫は、随時譲渡相談受け付け中。HPで譲渡可能な犬猫を確認の上、電話でお問い合わせください。予約なしの見学不可  
 申込①6月7日（水）～13日（火）・②21日（水）～27日（火）に、HP（「千葉市 育成中の子

猫」で検索）で、希望の子猫を確認して電話で、動物保護指導センター ☎258-7817  
 会場同センター ☎前記 ☎258-7818

### こころの健康センターの催し

- ①アルコールミーティング**  
 開催6月16日（金）14:00～16:10  
 内容話し合いと学習会  
 観覧お酒の問題で悩んでいる家族と本人
  - ②精神障害者家族のつどい**  
 開催6月19日（月）13:40～16:00  
 内容テーマ＝家族として本人との関わりを学びましょう
  - ③依存症治療・回復プログラム**  
 開催6月21日（水）14:00～15:45  
 観覧アルコール・薬物依存症の方  
 観覧事前面談あり
  - ④うつ病当事者の会**  
 開催6月27日（火）13:30～15:00  
 内容病気のこと、生活・仕事の悩みなどの語り合い  
 観覧うつ病治療中の方
  - ⑤うつ病集団認知行動療法**  
 開催9月7日～11月30日（11月23日を除く）の木曜日14:00～15:30。全12回  
 観覧20～65歳で、うつ病の診断で通院治療中の方。要主治医意見書  
 観覧6人  
 観覧事前面談あり。場合により、資料代の実費負担あり
- 申込①～④電話で、こころの健康センター ☎204-1582。⑤6月22日（休）～8月24日（休）に、申込書（保健福祉センター、こころの健康センターで配布）を〒261-0003美浜区高浜2-1-16千葉市こころの健康センターへ郵送または持参  
 会場同センター ☎前記 ☎204-1584

### 大草谷津田いきもの里 自然観察会

開催6月18日（日）10:30～12:00。雨天中止  
 観覧カエルぴよこぴよ何種類？  
 観覧15人  
 観覧小学生以下は保護者同伴。集合・解散は大草谷津田いきもの里入口広場。帽子・長袖・長ズボン・長靴を着用  
 申込6月7日（水）必着。電子申請で。環境保全課 ☎245-5557。☎kankyohozen.ENP@city.chiba.lg.jp。③も可（※のほか、参加者全員の氏名・フリガナを明記）。郵送先＝〒260-8722千葉市役所環境保全課  
 会場同課 ☎245-5195 ☎前記

### 障害者福祉センターの催し

- ①住宅改修勉強会**  
 開催6月20日（火）14:00～15:30  
 内容一級建築士による講演「住宅改修の基本的な考え方～障がいがあったとしても、高齢になっても、在宅で安心して安全に住み続けるために～」

- 観覧障害者、高齢者、住宅改修に関わる家族・支援者  
 観覧先着15人
- ②フラワーアレンジメント**  
 開催6月29日（休）10:00～11:30  
 観覧市内在住・在勤で、身体障害者手帳をお持ちの18歳以上の方  
 観覧12人 観覧550円  
 申込①電話で、障害者福祉センター ☎209-8779。☎kizuna@mbj.nifty.comも可（※を明記）。②6月15日（休）必着。③に④を明記して、〒260-0844中央区千葉寺町1208-2千葉市障害者福祉センターへ。☎前記も可  
 会場同センター ☎前記 ☎209-8782。月曜日（祝・休日の場合は翌日も）、祝・休日休館

### 市少年自然の家「スポーツライミング体験会」

開催6月25日（日）14:00～16:30  
 内容①3メートルまでのボルダリング、②ハーネスを着けて9メートルまで登るトップロープ  
 観覧①3歳以上の方、②小学生以上で、身長115センチメートル以上、ウエスト52～107センチメートルの方  
 観覧先着35人  
 観覧参加者＝高校生以上1,220円、中学生以下750円。同伴者＝高校生以上520円、中学生以下100円  
 観覧詳しくは、市少年自然の家HP  
 申込電話で、同施設 ☎0475-35-1131  
 会場同施設 ☎前記 ☎0475-35-1134

### 立川晴の輔独演会

開催7月4日（火）14:00～16:00  
 会場市民会館  
 内容隠居ペディアがおせ〜てやろう！向暑編  
 観覧先着316人  
 観覧前売券（全席自由）＝3,000円  
 観覧就学前児の入場不可  
 申込電話で、市民会館 ☎224-2431、文化センター ☎224-8211、市男女共同参画センター ☎209-8771、若葉文化ホール ☎237-1911、美浜文化ホール ☎270-5619  
 会場市民会館 ☎前記 ☎224-2439

### 講演会「ひきこもりに関する家族支援」

開催7月7日（金）13:30～15:30  
 会場こころの健康センター  
 観覧先着60人  
 申込電話で、ひきこもり地域支援センター ☎204-1606。☎204-1607も可（※を明記）

### 水泳大会

開催①市選手権水泳大会＝7月9日（日）、②市民水泳大会＝8月6日（日）。いずれ

も、9:00～16:00  
 会場千葉公園プール  
 観覧小学生以上の方 観覧1種目500円  
 観覧申込書は市営プールで配布。水泳協会HPから印刷も可  
 申込①6月14日（水）・②7月10日（月）必着。申込書と必要書類を、〒262-0023花見川区検見川町5-2324-7藤代方・千葉市水泳協会へ  
 会場同協会・藤代さん ☎070-6408-5568（17:00～20:00）、スポーツ振興課 ☎245-5968 ☎245-5592

### 肢体・内部・聴覚障害者バス旅行

開催7月14日（金）12:00～16:00  
 会場科学館  
 観覧市内在住・在勤で、身体障害者手帳をお持ちの18歳以上の方（肢体・内部・聴覚障害）  
 観覧15人（初めての方を優先）  
 観覧身体障害者手帳  
 申込6月30日（金）までに電話で、療育センターふれあいの家 ☎216-5130。☎277-0291も可（※を明記）  
 会場同施設 ☎前記。月曜日（祝・休日の場合は翌日も）、祝・休日休館

### 特別史跡加曽利貝塚 夏休み縄文ウィーク

開催①勾玉づくり＝7月19日（水）、②組みひもづくり＝20日（木）、③貝輪づくり＝21日（金）、④学芸員による縄文自由研究相談室＝22日（土）。①③10:00～13:00から、②10:00～11:00・13:00～14:00から、④10:00～15:00  
 会場加曽利貝塚博物館  
 観覧①③小学4～6年生、②④小学生  
 観覧①各8人、②③各4人  
 観覧詳しくは、HP「加曽利貝塚 夏休み縄文ウィーク」で検索  
 申込①～③6月10日（土）～30日（金）に、電子申請で。④当日直接会場へ  
 会場同館 ☎231-0129 ☎231-4986。月曜日（祝・休日の場合は翌日）休館

### モルック交流会

開催7月30日（日）10:00～12:00  
 会場療育センター  
 観覧市内在住・在勤の方。就学前児は保護者同伴  
 観覧身体障害者手帳をお持ちの方＝9人、同手帳をお持ちでない方＝9人  
 観覧動きやすい服装で  
 申込6月30日（金）までに電話で、療育センターふれあいの家 ☎216-5130。☎277-0291。☎fureai1981@bz04.plala.or.jpも可（※を明記）。  
 会場同施設 ☎前記。月曜日（祝・休日の場合は翌日も）、祝・休日休館

### BAY SIDE JAZZ 2023 CHIBA エリアデジャズLive

開催8月5日（土）13:30～14:30  
 会場美浜文化ホール  
 観覧大原保人トリオ、平松加奈さん（バイオリン）  
 観覧先着150人  
 観覧前売券（全席自由）＝2,000円  
 観覧就学前児の入場不可  
 申込電話で、市民会館 ☎224-2431、文化センター ☎224-8211、市男女共同参画センター ☎209-8771、若葉文化ホール ☎237-1911、美浜文化ホール ☎270-5619  
 会場市文化振興財団 ☎221-2411 ☎224-8231

### ワンコインコンサート「TrioKサマーコンサート」

開催8月20日（日）14:00～15:00  
 会場市民会館



②本のクラリネットとピアノによるコンサート  
 ③先着270人  
 ④一般500円、小学生以下100円(乳幼児の膝上鑑賞に限り無料)  
 ⑤6月2日(金)10:00から電話で、文化センター ☎224-8211、市民会館 ☎224-2431、市男女共同参画センター ☎209-8771、若葉文化ホール ☎237-1911、美浜文化ホール ☎270-5619  
 ⑥市文化振興財団 ☎221-2411 ⑦224-8231

## 教室・講座

### 動物保護指導センターの教室

- ①飼い犬のしつけ方教室  
 ②6月8日(木)・③15日(木)13:30~16:00  
 ④講習としつけのデモンストレーション、⑤飼い犬同伴でしつけの実技  
 ⑥市内在住で、犬を飼っている方または飼う予定の方(参加する犬は健康で、登録・今年度の狂犬病予防注射が済んでいること)。⑦は④を受講予定の方  
 ⑧先着25人、⑨先着10組
- ②高齢犬の飼い方教室  
 ③6月22日(木)13:30~16:00  
 ④同センターで対面またはZoomでのオンライン受講。高齢犬を飼うときに必要な知識、困りごとの対処法について解説  
 ⑤対面=先着25人、オンライン=先着20人  
 ⑥①電話で、動物保護指導センター ☎258-7817。⑦電子申請で。同センターへ ☎前記・⑧258-7818も可(⑨を明記)

### 未来の科学者育成プログラムジュニア

- ①6月10日(出)13:30~16:00、②7月9日(日)9:30~15:30  
 ③①動物公園、②千葉大学西千葉キャンパス(稲毛区弥生町1-33)  
 ④①動物園の楽しみ方レベルアップ講座、②自分で実験し、調べることに挑戦してみよう!  
 ⑤①小学3・4年生・②小学5・6年生(要保護者の送迎)  
 ⑥①10人程度、②12人程度  
 ⑦申し込み方法など詳しくは、HP「千葉市未来の科学者育成プログラムジュニア」で検索  
 ⑧生涯学習振興課 ☎245-5958 ⑨245-5992

### 子どもの居場所サポーター養成講座

- ①6月24日(出)9:15~12:45  
 ②美浜保健福祉センター  
 ③18歳以上の方 ④先着50人程度  
 ⑤詳しくは、HP「千葉市 公開講座」で検索  
 ⑥Eメールで⑦を明記して、こども企画課 ☎sankaku@city.chiba.lg.jpへ。☎245-5673、⑧245-5547も可

### 視覚障害者同行援護従業者養成研修

- ①①一般課程=6月24日(出)、7月1日(出)9:30~17:00。7月8日(出)・15日(出)12:30~17:00。全4回  
 ②②応用課程=7月22日(出)・30日(日)9:30~17:00。全2回  
 ③③ハーモニープラザほか  
 ④④一般課程を修了した方 ⑤各20人

①25,000円、②15,000円、③両課程=35,000円。  
 ④④両課程は要別途実習代  
 ⑤⑤電話で、市視覚障害者協会 ☎⑥312-0068(平日9:30~15:30)に申請書を請求し、6月16日(金)必着で、同協会に郵送。⑦前記・⑧JP70125@nifty.comでの請求も可(⑨を明記)

### 学生ボランティア講座(夏休みボランティア体験)

- ①①オリエンテーション=②6月24日(出)10:00~11:30または7月1日(出)14:30~16:00。③6月24日(出)14:30~16:00または7月1日(出)10:00~11:30。体験活動=7月8日(出)~8月26日(出)のうち2日間。各全3回  
 ④④オリエンテーション=ハーモニープラザ、体験活動=市内の福祉施設など  
 ⑤⑤①小学4年~中学生、②高校~大学生  
 ⑥⑥先着100人  
 ⑦⑦電話で、市ボランティアセンター ☎209-8850。⑧cvc@chiba-shakyo.jpも可  
 ⑨⑨同センター ☎前記⑩312-2886。月(祝・休日の場合は翌日も)・日曜日、祝・休日休館

### 稲毛ヨットハーバーの教室

- ①①海にでようヨット体験会  
 ②6月25日(日)9:30~12:00、13:00~15:30  
 ③③小学生以上の方。小学生は保護者同乗  
 ④④各10人 ⑤1,500円
- ②②ヨット入門コース  
 ③7月2日(日)9:30~15:30  
 ④④16歳以上の方 ⑤10人  
 ⑥⑥5,000円
- ③③SUP(スタンドアップパドル)教室  
 ④7月22日(出)9:30~11:30、13:00~15:00  
 ⑤⑤小学4~6年生と保護者  
 ⑥⑥各5組10人 ⑦1組3,000円
- ④④ジュニアヨット教室  
 ⑤7月23日(日)9:30~15:30  
 ⑥⑥小型ヨット、クルーザーヨットで帆走体験  
 ⑦⑦小学4年~中学生 ⑧20人  
 ⑨⑨2,000円  
 ⑩⑩荒天中止  
 ⑪⑪①②6月5日(月)~8日(木)・③④26日(月)~29日(木)10:00~16:00に電話で、稲毛ヨットハーバー ☎279-1160  
 ⑫⑫同施設 ☎前記⑬279-1575。火曜日(祝・休日の場合は翌日)休館

### ひとり親家庭向け健康講座

- ①6月25日(日)10:00~11:30  
 ②②ハーモニープラザ  
 ③③ひとり親家庭の親と子ども、寡婦  
 ④④40人  
 ⑤⑤6月15日(休)必着。電子申請で。ひとり親家庭福祉会へ ☎、☎・⑥261-9156。⑦boshikai@grace.ocn.ne.jpも可(参加者全員の⑧を明記)。郵送先=〒260-0844中央区千葉寺町1208-2千葉市ひとり親家庭福祉会

### 空き家セミナー・相談会

- ①6月25日(日)セミナー=13:30~15:35、相談会=15:45~16:30  
 ②②生涯学習センター  
 ③③セミナーテーマ=「空き家を放置することのリスクと所有者責任(管理、法律など)」、「空き家を売却・賃貸するための準備(管理、業者の選び方、家財整理など)」。弁護士、宅地建物取引士による相談会  
 ④④セミナー=先着40人、相談会=各

先着2組  
 ①6月1日(休)10:00から電話で、都市安全課 ☎245-5896。②245-5627・③anzen.URU@city.chiba.lg.jpも可(④を明記)

### 市社会福祉研修センター 社会福祉セミナー

- ①①講義=6月27日(火)13:25~15:00。調理実習=6月28日(水)~30日(金)9:55~13:00のうち1日。全2回。  
 ②②講義=食生活と栄養、調理実習=夏バテ防止と食欲増進料理  
 ③③先着18人 ④600円  
 ⑤⑤電話で、市社会福祉研修センター ☎209-8841。⑥312-2943も可(⑦のほか、調理実習の日程は第1・2希望を明記)

### 流木を使ったエアープランツの寄せ植え

- ①6月27日(火)13:30~15:00  
 ②②稲毛記念館 ③20人  
 ④④5,000円  
 ⑤⑤6月7日(火)必着。⑥に⑦を明記して、〒261-0003美浜区高浜7-2-4千葉市の美術館へ。HPからも可  
 ⑥⑥同美術館 ☎277-8776 ⑦277-8674

### 南部青少年センターの講座 キッズ・イングリッシュ

- ①7月1日~15日の土曜日10:00~11:00。全3回  
 ②②歌・ダンス・ゲームを通して英語に親しみ、小学1・2年生のための英語入門  
 ③③小学1・2年生(要保護者の送迎)  
 ④④10人  
 ⑤⑤6月15日(休)までに電話で、南部青少年センター ☎264-8995  
 ⑥⑥同センター ☎前記⑦268-1032。月曜日(祝・休日の場合は翌日も)、祝・休日休館

### 水泳教室

- ①①小学生(初~上級)  
 ②7月1日(出)~9月30日(出)のうち各コース全10回。初・中級=金曜日17:30~18:30、初~上級=土曜日18:00~19:00の2コース
- ②②中・高校・一般(初~上級)  
 ③7月6日(休)~9月29日(金)のうち各コース全10回。初・中級=金曜日、上級=木曜日。いずれも、18:40~19:40の2コース
- ③③一般(中級)  
 ④7月4日~9月26日の火曜日11:30~12:30のうち全10回
- ④④一般(初級クロール・バタフライ)  
 ⑤7月4日・18日、8月22日、9月5日・19日の火曜日。クロール=9:30~10:30、バタフライ=10:30~11:30。各全5回
- ⑤⑤一般(初級背泳ぎ・平泳ぎ)  
 ⑥7月11日、8月1日・29日、9月12日・26日の火曜日。背泳ぎ=9:30~10:30、平泳ぎ=10:30~11:30。各全5回
- ⑥⑥一般(リズム水泳)  
 ⑦7~9月(8月17日を除く)の第1・3木曜日10:00~11:00。全5回
- ⑦⑦一般(水中運動)  
 ⑧7~9月(8月10日を除く)の第2・4木曜日10:00~11:00。全5回  
 ⑨⑨中央コミュニティセンター  
 ⑩⑩①7,500円、②③8,500円、④~⑦4,250円  
 ⑪⑪詳しくは、HP「千葉市水泳協会・水泳教室」で検索  
 ⑫⑫6月9日(金)必着。⑬に⑭のほか泳力を明記して、〒261-0003美浜区高浜1-14-1-1202佐藤方・千葉市水泳協会へ  
 ⑬⑬同協会・佐藤さん ☎090-9851-3128

(平日13:00~16:00)、スポーツ振興課 ☎245-5968 ②245-5992

### 救命講習会

- ①①普通救命講習Ⅰ  
 ②7月3日(月)9:00~12:00=若葉消防署、3日(月)13:30~16:30=花見川消防署、10日(月)・26日(火)13:30~16:30=救助救急センター、19日(火)9:00~12:00=セーフティーちば
- ②②パパ&ママ救命教室  
 ③7月8日(出)10:30~11:15、13:30~14:15  
 ④④救助救急センター
- ③③上級救命再講習  
 ④7月14日(金)13:30~16:30、22日(出)9:00~12:00  
 ⑤⑤上級救命講習を修了した方
- ④④上級救命講習  
 ⑤7月20日(休)9:00~17:00  
 ⑥⑥1,100円
- ⑤⑤普通救命講習Ⅲ(小児・乳児に対するAEDを用いた心肺蘇生法)  
 ⑥7月21日(金)9:00~12:00
- ⑥⑥けがの手当教室  
 ⑦7月22日(出)14:00~16:00  
 ⑧⑧800円  
 ⑨⑨③~⑥セーフティーちば  
 ⑩⑩各先着①③~⑥5人・②8組  
 ⑪⑪詳しくは、防災普及公社HP  
 ⑫⑫電話で、同公社 ☎248-5355。HPからも可  
 ⑬⑬同公社 ☎前記⑭248-7748

### レディースソフトテニス初心者・中級者講習会

- ①7月4日(火)10:00~15:00。雨天中止  
 ②②青葉の森スポーツプラザ庭球場  
 ③③午前講習会、午後練習試合  
 ④④女性 ⑤40人  
 ⑥⑥ラケット(貸し出しあり)、テニスシューズ、昼食  
 ⑦⑦600円  
 ⑧⑧6月28日(休)までに電話で、レディースソフトテニス協会・小川さん ☎⑨372-0337。⑩前記も可(⑪のほか、テニス経験の有無を明記)

### シニアサイン講座

- ①7月5日(水)10:00~12:00  
 ②②若葉保健福祉センター  
 ③③言葉に身ぶり手ぶりを交えて会話するシニアサインを学び、聞こえが困難になった方との円滑なコミュニケーションの取り方を身に付ける  
 ④④先着20人  
 ⑤⑤電話で、若葉区ボランティアセンター ☎233-8181  
 ⑥⑥同センター ☎前記⑦233-8171

### 谷津田の自然体験教室「ホタルの数を調査」

- ①7月11日(火)19:00~21:00。雨天の場合、18日(火)に延期  
 ②②大草谷津田いきもの里  
 ③③小学3年生以上の方 ④15人  
 ⑤⑤集合・解散は、大草谷津田いきもの里入り口広場。帽子、長袖、長ズボン、長靴を着用  
 ⑥⑥6月30日(金)必着。電子申請で。環境保全課へ ☎kankyohozen.ENP@city.chiba.lg.jp・⑦245-5557・⑧も可(⑨のほか、参加者全員の氏名・フリガナを明記)。郵送先=〒260-8722千葉市役所環境保全課  
 ⑩⑩同課 ☎245-5195 ⑪前記

### 千葉氏ダンボール甲冑づくり教室

- ①7月19日(火)9:30~12:00。②7月21日(金)、③8月4日(金)14:00~16:30。



荒天中止

①南部青少年センター、②都賀公民館、③越智公民館
小学生と保護者
①9組18人程度、②③8組16人程度
6月23日(金)必着。応募用紙(市民自治推進課で配布。千葉市を美しくする会HPから印刷も可)を、〒260-8722千葉市役所市民自治推進課内千葉市を美しくする会へ。TEL245-5155、E:bikai@city.chiba.lg.jpも可
同会 TEL245-5138 FAX前記

夏季短期水泳教室

7月24日(月)～28日(金)8:30～10:30。全5回
千葉公園 プール
①もぐれる～浮くことができる、②顔をつけたままバタ足7メートル程度できる、③呼吸無しクロールが8メートル程度泳げる、の3泳力に分かれての実習
小学生
①10人、②③15人 4,500円
6月19日(月)～30日(金)必着。⑤に⑥のほか、泳力(①～③)を明記して、〒261-0003美浜区高浜1-14-1-1202佐藤方・千葉市水泳協会へ
同協会・佐藤さん TEL090-9851-3128(平日13:00～16:00)、スポーツ振興課 TEL245-5968 FAX245-5992

キッズ入門スポーツ教室

①バドミントンA・②卓球=7月24日(月)～27日(木)。③ソフトテニス=7月31日(月)～8月3日(木)。④合気道&護身術・⑤ヒップホップダンス=8月1日(火)～4日(金)。⑥アイススケート=8月15日(火)～17日(木)。⑦バドミントンB=8月21日(月)～24日(木)。⑧バレーボール=8月21日(月)～25日(金)。時間=①②④⑦⑧10:00～11:30、③9:30～11:00、⑤9:15～10:45、⑥9:30～10:30。①～⑤⑦全4回、⑥全3回、⑧全5回
①②④⑦⑧YohaSアリーナ ～本館に、感動を。～、③青葉の森スポーツプラザ、⑤真砂コミュニティセンター、⑥アクアリンクちば
小学生
①～④⑦⑧30人、⑤25人、⑥50人
①②⑦800円、③900円、④700円、⑤500円、⑥1,000円、⑧600円
⑥別途貸靴代1回400円
6月15日(木)必着。⑤(1人1通1教室)に⑥を明記して、〒260-0025中央区問屋町1-20千葉市スポーツ協会へ。E:sanka@chibacity.spo-sin.or.jpも可
同協会 TEL238-2380 FAX203-8936

ISOPPと踊ろう！子どもダンスワークショップ

8月1日(火)・3日(木)・8日(火)・10日(木)・18日(金)①10:30～12:00、②13:00～14:30、③15:00～16:30。19日(土)13:00～17:30。各全6回
文化センター
実技講習と発表会
①小学3年～中学生の未経験者、②小学3～6年生の経験者、③中学～高校生の経験者
各15人
6,000円
6月29日(木)必着。⑤に⑥のほか、ダンス経験年数、Eメールアドレスを明記して、〒260-0013中央区中央2-5-1千葉市文化振興財団「子どもダンスワークショップ」係へ。TEL224-8231、E:as-chiba@f-cp.jp(件名に子どもダンス応募と明記)も可
同財団 TEL221-2411 FAX前記

盲ろう者向け通訳・介助員養成研修会

9～12月(12月17日を除く)の第1～3日曜日、10月29日(日)9:00～16:30。全12回
県社会福祉センター(中央区千葉港4-5)
5,000円
研修会を修了した方は、県盲ろう者向け通訳・介助員派遣事業の通訳・介助員として登録可
6月30日(金)必着。受講申込書(千葉県盲ろう者友の会で配布。同会HPから印刷も可)を、〒260-0026中央区千葉港4-5千葉県社会福祉センター4階NPO法人千葉盲ろう者友の会へ郵送。TEL310-3008、E:chibadbyousei@gmail.comも可
同会 TEL・FAX310-3008



ふるさとハローワークの就活相談(オンライン相談)

6月1日～29日の木曜日13:00～13:50、14:00～14:50、15:00～15:50
Zoomでの相談。キャリアカウンセラーによる就労・生活支援の相談。職業紹介なし
各先着1人
前週日曜日までに、Eメールで⑥を明記して、ふるさとハローワーク事務局 E:chibashi-fhw@os.tempstaff.jpへ
同事務局 TEL292-8655 FAX221-5518

こころの健康センターの相談

①アルコール・薬物依存相談=6月2日(金)・14日(火)14:00～16:00。②思春期相談=6月5日(月)・9日(金)・23日(金)14:00～16:00。③一般相談=6月21日(火)10:00～12:00。④高齢者相談=6月22日(木)14:00～16:00。⑤ギャンブル等依存相談=6月27日(火)13:30～16:30。⑥①～④専門医・⑤精神保健福祉士による相談
本人または家族
各3人
電話で、こころの健康センター TEL204-1582
同センター FAX前記 TEL204-1584

人権擁護委員の日 特設人権相談

6月6日(火)10:00～15:00
緑区役所
当日直接会場へ
千葉地方法務局人権擁護課 TEL302-1319、男女共同参画課 TEL245-5060 FAX245-5592

生涯現役応援センター&シルバー人材センター出張相談会

6月8日(木)・23日(金)=イオンスタイル 鎌取4階 イベントスペース、12日(月)=アリオ蘇我1階波のゲート前、14日(火)=イオンタウンおゆみ野1階、19日(月)=市役所1階、26日(月)=イオンモール幕張新都心グランドモール2階正光画廊前、29日(木)=イコアス千城台1階フードコート前、5日(月)・16日(金)=イオンマリンピア店4階フードコート側エスカレーター前。いずれも、10:00～12:00、13:00～16:00
就労・ボランティアなど、何かを始めたいシニアの相談窓口
当日直接会場へ

生涯現役応援センター TEL256-4510 FAX256-4507

消費生活センターの多重債務者特別相談

6月8日(木)・22日(木)13:00～16:00
弁護士による相談
各先着6人
1人30分程度。相談には債務者本人が来所。家族同伴も可。電話相談不可
電話で、消費生活センター TEL207-3000
同センター FAX前記 TEL207-3111

分譲マンション相談・アドバイザー派遣

6月8日(木)=大規模修繕・維持管理・建て替えに関する相談、15日(木)=法律相談など。いずれも、13:30～16:30
市役所
相談結果により、現地で助言を行うアドバイザーの派遣も可
前週金曜日までに電話で、すまいのコンシェルジュ TEL245-5690。FAX245-5691も可(⑥を明記)
同住宅政策課 TEL245-5849 FAX245-5887

不妊専門相談

面接相談
6月8日(木)17:45～20:00、21日(火)14:15～16:30
総合保健医療センター
医師と助産師による相談
各先着3人
電話で、健康支援課 TEL238-9925
電話相談 TEL090-6307-1122
6月8日～29日の木曜日15:30～20:00(最終受け付け19:30)
助産師による相談
不妊や不育症でお悩みの方
同課 FAX前記 TEL238-9946

くらしとすまい・法律特設相談

くらしとすまいの特設相談
6月14日(火)10:00～15:00
相続・遺言、登記、税、不動産取引、建築・リフォーム、土地の境界
各相談先着8人
1人30分。電話相談不可
6月1日(木)9:00から電話で、広報広聴課 TEL245-5609

特設法律相談

6月24日(土)13:00～16:00
弁護士による相続・遺言、離婚、交通事故など法律問題全般の相談
12人
1人30分。裁判所で訴訟・調停中のもの、電話相談は不可
6月15日(木)までに電話で、同課 FAX前記。電子申請も可
市役所
同課 FAX前記 TEL245-5155

女性専門家による相談会

6月16日(金)13:00～17:00
市役所1階市民相談室
不安や悩みを抱える女性を対象に、女性の弁護士・助産師・心理士などが相談に応じます。
女性
当日直接会場へ
男女共同参画課 TEL245-5060 FAX245-5592

外国人のための法律相談

6月17日(土)13:00～16:00
国際交流プラザ
弁護士による法律相談 各先着4人
通訳希望者は要事前相談

6月16日(金)12:00までに電話で、国際交流協会 TEL245-5750
同協会 FAX前記 TEL245-5751。日曜日、祝・休日休業

助産師による女性のための健康相談

稲毛区=6月20日(火)、中央区=30日(金)10:00～12:00。若葉区=6月23日(金)13:30～15:30
保健福祉センター
思春期から更年期・妊娠(望まない妊娠も含む)・出産など、女性の体や健康に関する相談
女性
電話で、同センター健康課・中央 TEL221-2581、稲毛 TEL284-6493、若葉 TEL233-8191
健康支援課 TEL238-9925 FAX238-9946

弁護士による養育費相談

若葉区=6月29日(木)、美浜区=30日(金)。いずれも、13:30～16:30
保健福祉センター
離婚に伴う養育費など
市内在住のひとり親家庭の方、離婚を考えている方(子どもがいる方に限る)
各3人 1人50分程度
6月14日(火)必着。⑤に⑥を明記して、〒260-8722千葉市役所こども家庭支援課へ。TEL245-5179、E:kateishien.CFC@city.chiba.lg.jpも可
同課 FAX前記 TEL245-5631

難病医師相談

膠原(こうげん)病相談
7月4日(火)13:00～16:00
全身性エリテマトーデス、ベーチェット病、全身性強皮症、皮膚筋炎、多発性筋炎、シェーグレン症候群、関節リウマチなどでお悩みの方と家族
神経・筋難病相談
7月21日(金)13:00～16:00
パーキンソン病、脊髄小脳変性症、重症筋無力症、多発性硬化症、多系統萎縮症、筋萎縮性側索硬化症、スモンなどでお悩みの方と家族
総合保健医療センター
専門医による個別相談
各先着6人
電話で、健康支援課 TEL238-9968
同課 FAX前記 TEL238-9946

青少年の悩みごと相談

平日9:00～17:00
非行問題、いじめ、不登校など20歳未満の青少年の悩みごと。相談先=青少年サポートセンター(中央コミュニティセンター内) TEL245-3700 FAX245-3711、東分室(千城台市民センター内) TEL237-5411、西分室(市教育会館内) TEL277-0007、南分室(鎌取コミュニティセンター等複合施設内) TEL293-5811、北分室(花見川市民センター等複合施設内) TEL259-1110



青葉病院・海浜病院看護職員(薬剤師・看護師・助産師)

①薬剤師
薬剤師の資格免許取得者(取得見込みも可)
7人程度



一次試験

7月8日(土)9:00から 市役所

2.看護師・助産師

試験区分A=新卒・既卒の看護師・助産師、試験区分B=既卒の看護師(職務経験などの要件あり)。詳しくは、受験案内をご覧ください。

論文・面接試験

8月19日(土)9:00から(多数の場合は翌日も) 市役所または中央コミュニティセンター

採用は、来年4月1日を予定。免許取得者は、随時採用可(応相談)。受験案内・申込書は、HP(1)「千葉市立病院 医療職」、(2)「千葉市立病院 看護師」で検索に掲載するほか、市役所1階案内、行政資料室、病院局管理課、区役所総務課、保健福祉センター、青葉病院、海浜病院、保健所などで配布

電子申請で(1)6月2日(金)0:00~18日(日)23:59、(2)6月13日(火)0:00~7月10日(月)23:59受付分まで有効。申込書を、〒260-8722千葉市役所病院局管理課へ郵送可(1)6月2日(金)~15日(木)、(2)6月13日(火)~7月6日(木)消印有効

ティーミーティングの参加団体

7月6日(木)13:30~14:20、20日(木)11:00~11:50 市役所市長室 テーマ=参加団体の活動内容など 各1団体(5~9人)

6月9日(金)必着。Eメールで(必)のほか、メールアドレス、団体名、活動内容、参加人数、話し合いたいテーマを明記して、広報広聴課 kohokocho.CIC@city.chiba.lg.jpへ。電子申請、245-5155、(可)も可。郵送先=〒260-8722千葉市役所広報広聴課 同課 245-5298前記

平和の折り鶴(千羽鶴)、糸通し作業ボランティア

広島、長崎での平和記念(祈念)式典へ平和の折り鶴を送呈します。

提出方法は6月15日(木)必着。〒260-8722千葉市役所市民総務課へ 注意事項=折り紙は7.5x7.5センチメートル以下。千羽鶴の状態を提出してください(下端部が抜け落ちないように注意)。名前やメッセージなどを書いた短冊を結び付けることができます。

きぼーる(7月1日(土)~10日(月))、生涯学習センター(7月12日(火)~19日(水))で開催する千葉空襲写真パネル展で展示します(全て展示できない場合があります)。

作業ボランティア

6月16日(金)・19日(月)~22日(木)10:00~17:00 市役所 折り鶴への糸通し 6月16日(金)10:00開始の説明会に参加できる方 先着10人程度 6月16日(金)の説明会以降は途中入退室可 電話で、市民総務課 245-5156 同課前記 245-5155

健康づくりのためのフィットネス利用者

8~9月の2カ月間(利用は8回まで) 65歳以上で利用希望施設の会員で

ない方(要支援・要介護認定者、2020年度以降利用された方を除く) 各施設10人程度 4,000円 利用できる施設など詳しくは、募集案内(保健福祉センターで配布)またはHP(「千葉市 シニアフィットネス」で検索)をご覧ください。結果は全員に7月下旬に郵送

6月16日(金)必着。(必)に(必)のほか、生年月日、施設名を明記して、〒260-8722千葉市役所健康推進課へ。電子申請も可 同課 245-5146 245-5659

市営住宅の空き家入居者

一般 申込資格=入居収入基準内の世帯、緊急連絡先を立てられるなどの要件を満たす方

期限付き(子育て世帯向け) 申込資格=一般の要件【前記】に加え、小学生以下の子どもと45歳以下の親のみの世帯の方。入居期限=入居日から10年間

入居予定日=10月1日(日)以降。抽選日=7月31日(月)。申込書=6月23日(金)から、市住宅供給公社、区役所、県住まい情報プラザ(中央区栄町1-16)で配布

7月1日(土)~10日(月)消印有効。申込書と必要書類を、〒260-0026中央区千葉港2-1千葉市住宅供給公社へ。重複申込は無効

常時 先着順で入居申し込みができる常時募集を実施中。募集案内は同公社のみで配布 同公社 245-7515 245-7517

BAY SIDE JAZZ 2023 CHIBA ジャズコンペティションの参加者

プロのミュージシャンが審査し、入賞者には表彰します。審査方法=音源審査、公開審査(音源審査を通過した団体のみ) 応募資格=次の全てに該当するジャズグループ(ソロは不可)。

- 8月19日(土)に市民会館で行われる公開審査に参加できること
未成年の方はエントリーに関して保護者の承諾を得ていること
学生のみグループは、7月25日時点でメンバー全員が15~25歳の大学・高校などの学生であること
公開審査料=1万円(学生は無料)
注意事項=1次審査で提出した音源録音時とのメンバー変更は失格となる場合があります。
申込期限=7月25日(火)必着。申込方法など詳しくは、市文化振興財団HPから 同財団 221-2411 224-8231

千葉市トライアル発注認定事業認定商品

市内中小企業の優れた新製品(物品)や新役務(サービス)を認定し、販路開拓を支援します。認定商品に対して、市HPに掲載、カタログ・PR動画の作成および見本市出展などの販路開拓支援を行います。申込期限=7月31日(月)。要件・申し込み方法など詳しくは、HP「千葉市トライアル発注」で検索 同産業支援課 245-5284 245-5590

市障害者作品展の作品

募集作品=書道、絵画、写真、彫刻、和裁、洋裁、編み物、刺しゅう、手工芸、陶芸 応募資格=市内在住で身体障害者手帳、療育手帳、精神障害者保健福祉手帳のいずれかを持ち、作品制作を

職業としない方 展示期間=10月6日(金)~11日(水) 展示場所=市美術館市民ギャラリー 申込期限=8月25日(金) 作品の規格、申込方法など詳しくは、お問い合わせください。 市身体障害者連合会 209-3281 209-3282

ニューファーマー育成研修生

1)育成コース=10月~来年12月、2)総合コース=10月~2025年12月、3)アドバンスコース=来年1月~12月 農政センター、市内農業法人など 来年1月1日時点で、1)62歳未満・2)46歳未満・3)48歳未満の方 1)2計2人、3)イチゴ2人、トマト1人 1)1万円、2)18万円、3)17万円 8月31日(木)まで。申込方法・要件など詳しくは、HP「千葉市 ニューファーマー育成」で検索 同農業経営支援課 228-6273 228-3317

CFES-2023-高校生バンドエントリー

来年2月4日(日)、文化センターで開催する、CFESに参加する高校生バンドを募集します。高校生。グループの場合は、メンバーの内1人でも市内在住・在学であれば可 10組 10月2日(月)までに、Eメールで(必)のほかグループ名、学校名を明記して、市文化振興財団 cfes.zaidan@gmail.comへ 同財団 221-2411 224-8231

お知らせ

千葉ロッテマリーンズ試合日程

6月にZOZOマリンスタジアムで行われる千葉ロッテマリーンズの試合日程をお知らせします。

Table with 3 columns: 日程, 開始時間, 対戦チーム. Rows include dates from 6/1 to 6/30 and opponents like 巨人, 東京ヤクルト, 広島, 北海道日本ハム, 楽天.

マリーンズ・インフォメーションセンター 0570-026-226、観光MICE企画課 245-5558

ジェフユナイテッド千葉・千葉レディース試合日程・招待

6月にフクダ電子アリーナで行われるジェフユナイテッド千葉・ジェフユナイテッド千葉レディースの試合日程をお知らせします。

Table with 3 columns: 日程, 開始時間, 対戦チーム. Rows include dates 6/3 and 6/4 and opponents FC町田ゼルビア, 大分トリニータ.

ジェフユナイテッド千葉レディース

Table with 3 columns: 日程, 開始時間, 対戦チーム. Row includes date 6/4 and opponent INAC神戸レオネッサ.

フクダシートプレゼント

ジェフユナイテッド千葉のホームゲームに招待します。席はメイン北コーナー指定席 7月1日(土)19:00開始・対ヴァンフ

オーレ甲府、9日(日)19:00開始・対ツエーゲン金沢、29日(土)19:00開始・対レノファ山口FC 市内在住・在学の小・中学生と保護者

40組80人 当選者には試合日のおおむね1週間前までに入場引換券を発送。試合が中止された場合などは、当選無効。詳しくは、HP「ジェフユナイテッド千葉」で検索 6月9日(金)必着。(必)に保護者の氏名・フリガナ・住所・電話番号、子どもの氏名・フリガナ・学年、試合日を明記して、〒260-8722千葉市役所観光MICE企画課「フクダシートプレゼント」係へ。 hometown@city.chiba.lg.jpも可 同ジェフユナイテッドファンクラブ 0570-064-325、観光MICE企画課 245-5558

Jアラートによる情報伝達試験

6月7日(水)11:00 屋外スピーカー、SKYWAVE FM(89.2MHz)、防災ラジオ、ちばし安全・安心メール、電話・FAX配信サービス、SNSなどを使い、情報伝達試験を行います。屋外スピーカーは聞こえにくい地域がありますので、他の手段でも情報を受け取れるよう準備をお願いします。詳しくは、HP「千葉市 情報伝達試験」で検索 同防災対策課 245-5113 245-5597

千葉都市計画等の変更に関する案の縦覧

都市計画等種類、名称=1)ちば・まち・ビジョン(都市計画区域マスタープラン、都市計画マスタープラン、立地適正化計画の変更)の策定。2)区域区分(変更)岸壁整備および境界整理8カ所に伴う変更で、民有地の変更はありません。3)用途地域(変更)2に伴う変更。4)高度地区(変更)2に伴う変更。5)都市再開発の方針(変更) 縦覧期間=5月31日(水)~6月14日(水) 縦覧場所=都市計画課 縦覧期間内に意見書を提出することができます。 同都市計画課 245-5306 245-5627

今が旬!!ブルーベリー摘み

今年もブルーベリーのシーズンがやってきました。料金や品種など詳しくは、各農園にお問い合わせください。 6月上旬~9月上旬の収穫 ほかり果樹園(緑区平川町2139) 070-3516-3939

6月中旬~8月下旬の収穫 かみなり農園(若葉区五十土町23-2) 070-8987-2314

ドラゴンファーム(若葉区小倉町1458-3) 235-3788

猪野ナーセリー(若葉区富田町542) 090-2635-7552

B.ベリーファーム泉の丘(若葉区上泉町648付近) 090-8454-9579

7月中旬~8月下旬の収穫 浅野フルーツ園(若葉区中野町12) 228-1840

天候により収穫時期がずれる場合や、採れない場合があります。

市園芸協会 228-7111 228-5779。月曜日(祝・休日の場合は翌日)休業

若葉文化ホール フルコンサートピアノを1台追加

新たにピアノを1台追加し、スタイン



ウェイD274を2台利用できるようになりました。
問若葉文化ホール ☎237-1911 ☎237-9213

町内自治会による多様な主体との連携活動支援補助金

町内自治会がNPOなどの他団体と連携して行う、地域課題の解決などの取り組みにかかる経費の一部を補助します。

補助額＝対象経費の10分の10（上限10万円）
新たに取組む以下のいずれかの事業

- 地域課題解決など、町内自治会が担う公共的、公益的な事業
運営の円滑化や活動の充実など、町内自治会の活動の継続につながる事業

先着順で決定。申請方法など詳しくは、☎「千葉市 町内自治会による多様な主体との連携」で検索

市民自治推進課 ☎245-5664 ☎245-5155

感震ブレーカー設置費用を補助

感震ブレーカー簡易タイプ（一般財団法人日本消防設備安全センターが推奨したもの）。補助額＝対象経費の2分の1（上限3,000円）

次の地域を含む町内自治会。中央区＝旭町、院内2丁目、亀井町、葛城2・3丁目、道場北1丁目、道場南1・2丁目、椿森1丁目、弁天2丁目。花見川区＝検見川町2・3・5丁目、幕張町1～4丁目。稲毛区＝穴川2・3丁目、稲毛2・3丁目

300世帯程度
町内自治会加入世帯の概ね2割以上または10世帯以上への購入・設置が必要です。

12月15日（金）までに、消防局予防課で受け付け

同課 ☎202-1613 ☎202-1669

ちばしウォーキングポイント

次の取り組みを達成するごとにちばシティポイントを付与。1日平均6,000歩を達成した月＝50ポイント（年間最大600ポイント）。3カ月に1回ウォーキングによる健康状態の変化を振り返り、健康づくりを宣言＝100ポイント（年間最大400ポイント）。スマートフォンアプリ「カラダライブ」でウォーキングコースに参加＝1コース50ポイント（6～10月まで）

参加方法など詳しくは、パンフレット（保健福祉センター健康課、区役所などで配布）をご覧ください。☎「ちばしウォーキングポイント」で検索

ちばしウォーキングポイントサポート事務局（参加方法やポイントについて） ☎0570-056-132、健康推進課（制度について） ☎245-5794 ☎245-5659

蚊が媒介する感染症にご注意を！

蚊は、ジカ熱やデング熱、日本脳炎などの感染症を媒介する場合があります。感染症を防ぐためには、蚊を発生させないこと、蚊に刺されないことが重要です。特に、蚊の幼虫（ボウフラ）対策は、今の時期から始めましょう。

蚊を発生させないために

- 側溝は、定期的に清掃する
植木鉢の受け皿や空き容器、ビニ

ールシート、古タイヤなどに水をためない
くみ置きの水は、週に1回水を取り換える

蚊に刺されないために

- 蚊の多い場所（やぶ、草むらなど）に行く時は、肌の露出を避ける（長袖・長ズボンを着る、サンダルでも靴下を履くなど）
必要に応じて、虫よけ剤や蚊取り線香などを使用する

環境衛生課（蚊の対策について） ☎238-9940 ☎238-9945。感染症対策課（蚊が媒介する感染症について） ☎238-9974 ☎238-9932

6月4日（日）～10日（土）は危険物安全週間

危険物（ガソリン、灯油など）の安全な取り扱い方法の周知や事業所の安全管理体制の確立と強化を目的として、全国一斉に危険物安全週間が実施されます。

危険物防災講習会

6月2日（金）14:20～16:45
生涯学習センター2階ホール
優良危険物取扱事業者・取扱者の表彰と講演会
先着100人
当日直接会場へ
消防局指導課 ☎202-1667 ☎202-1679

フリースクールなどへ学習図書との貸与

教育みらい夢基金を活用して、フリースクールなどへ学習図書との貸与を行います。
市立学校に在籍する児童生徒が通っているフリースクールなど
応募方法など詳しくは、お問い合わせいただくか、☎「千葉市教育委員会教育支援課夢基金」で検索
教育支援課 ☎245-5935 ☎245-5982

ちば市民便利帳を発行します

市の窓口や各種手続きなど身近な市政情報を案内するちば市民便利帳（2023・2024年度版）を6月5日（月）から配架します。☎（「ちば市民便利帳」で検索）から、電子版もご覧になれます。

配架場所＝市役所1階総合案内、区役所、保健福祉センター、市民センター・連絡所、コミュニティセンター、公民館、図書館、いきいきプラザ・センター、ハーモニープラザ

取りに行けない方には郵送します

市内在住の方（1世帯1冊）
6月9日（金）までに電話で、市役所コールセンター ☎245-4894。☎248-4894・☎event@callcenter-chibacity.jpも可（☎を明記）。6月12日（月）以降は、広報広聴課 ☎kohokocho.CIC@city.chiba.lg.jpへ。☎245-5155、☎245-5014も可

音声版（デジ版）もあります。ご希望の方は同課へお問い合わせください。

大気汚染状況4月分

市内の測定局で測定した4月の微小粒子状物質（PM2.5）の暫定指針値超過日（70.1μg/m³以上）、二酸化窒素（NO₂）の環境目標値超過日（41ppb以上）はともに0日でした。最新情報など詳しくは、☎「千葉 大気 時報」で検索

テレホンサービス ☎238-7491-7492
環境規制課 ☎245-5190 ☎245-5557



子ども交流館 ☎202-1504 ☎202-1503 火曜日休館

就学前児は保護者（③④は1人まで）同伴
当日直接会場へ

Table with 2 columns: 講座・イベント名, 日時・対象・定員など. Contains 4 rows of event details.

科学館 ☎308-0511 ☎308-0520 6/19（月）休館
入館料＝大人600円、高校生300円、小・中学生100円
プラネタリウム（1番組）＝大人600円、高校生300円、小・中学生100円

①②同館ミュージアムショップでチケット購入。③6/11（日）までに、同館☎から。④6/5（月）必着。☎から。☎に☎を明記して、〒260-0013中央区中央4-5-1千葉市科学館へ郵送も可

Table with 2 columns: 催し名など, 日時・対象・定員など. Contains 4 rows of event details.

科学フェスタ参加団体募集

10/7（土）・8（日）10:00～16:00
大学などの研究機関、市民団体、教育機関、企業、NPO法人など
30団体程度
申込期間＝6/20（火）～7/17（祝）。申込方法など詳しくは、☎「千葉市科学フェスタ」で検索

生涯学習センター ☎207-5820 ☎207-5822
第4月曜日（祝・休日の場合は翌日）休館

①～⑦6/14（水）・⑧30（金）必着。☎（1人1通1講座）に☎のほか、①は託児希望の有無を明記して、〒260-0045中央区弁天3-7-7千葉市生涯学習センターへ。☎manabi.kouza@ccllf.jpも可

Table with 2 columns: 講座名, 日時・対象・定員など. Contains 8 rows of event details.

まなびフェスタ参加団体募集

12/2（土）・3（日）生涯学習センター
市内で1年以上活動している、講座やワークショップ実施団体。または、市内を中心に演奏活動などを行い、ステージ発表を希望する団体
各20団体程度
6/30（金）必着。申込書（同センターで配布。☎から印刷も可）を〒260-0045中央区弁天3-7-7千葉市生涯学習センターへ郵送。☎manabi.kouza@ccllf.jpも可



公民館

講座

受付時間は特に記載のない限り9:00~17:00。直接来館も可

Table with columns: 区, 館名, 講座名など, 日時・対象・定員・申込方法など. Includes entries for 生浜公民館, 葛城公民館, 川戸公民館, 新宿公民館, 末広公民館, 椿森公民館, 星久喜公民館, 松ヶ丘公民館, 宮崎公民館, 朝日ヶ丘公民館, 検見川公民館, 積橋公民館, こてはし台公民館.

Table with columns: 区, 館名, 講座名など, 日時・対象・定員・申込方法など. Includes entries for さつきが丘公民館, 長作公民館, 花園公民館, 花見川公民館, 幕張公民館, 幕張本郷公民館, 稲毛公民館, 草野公民館, 黒砂公民館, 小中台公民館, 山王公民館, 千草台公民館, 都賀公民館, 轟公民館, 緑が丘公民館, 大宮公民館.

日程・時間 場所 内容 対象 定員 持ち物 料金 備考 申し込み方法 問い合わせ 申込はがき 往復はがき HP=ホームページ 必要事項(15画) 暮らし・地域 健康・福祉 子育て・教育 魅力・観光 その他



区	館名	講座名など	日時・対象・定員・申込方法など
若葉	加曾利公民館 ☎232-5182 ☎232-6408	親子講座「親子で紙や布を使ってあそぼう」	6/20～7/4の火曜日10:00～11:30 全3回 対象1歳6カ月～3歳児と保護者 定員5組10人 料金500円 ☎6/2(金)～8(木)に電話で。☎oubo.kasori@ccllf.jpも可 (☎を明記)
	桜木公民館 ☎234-1171 ☎234-1172	シニア向けeスポーツ「太鼓のゲーム」を体験しよう	6/29(木)10:00～12:00 対象70歳以上の方 定員16人 ☎6/2(金)～5(月)に電話で
	更科公民館 ☎239-0507 ☎239-0569	骨盤底筋を鍛えてアクティブな毎日を取り戻そう！～椅子編～ シニアライフ講座	7/15(土)10:00～12:00 対象成人女性 定員10人 ☎託児あり (対象1歳6カ月以上の就学前児) ☎6/2(金)～25(日)に電話で 7/22(土)10:00～12:00 対象成人 定員30人 ☎6/2(金)～25(日)に電話で
	白井公民館 ☎228-0503 ☎228-6168	さわやかコンサート「みんなであうたう抒情歌・愛唱歌」 はじめてのスマホ体験「入門編」	6/18(日)10:00～11:30 定員25人 料金マスク ☎6/3(土)～11(日)に電話で 6/23(金)10:00～12:00 対象成人 定員16人 ☎6/9(金)～16(金)に電話で
	千城台公民館 ☎237-1400 ☎237-1401	ポッチャ体験会～実践形式で楽しく体験しましょう～ ベビーリトミック教室～親子でスキンシップ～	6/24(土)13:30～15:00 定員20人 ☎6/2(金)～8(木)に電話で。同館☎からも可 7/6(木)・13(木)10:00～12:00 全2回 対象1歳～1歳8カ月の乳児と保護者 定員6組 ☎6/2(金)～8(木)に電話で。同館☎からも可
	みつわ台公民館 ☎254-8458 ☎254-3135	簡単おしゃれ！クラフトバンドで小物入れを作ろう	6/24(土)10:00～12:00 対象成人 定員12人 料金700円 ☎6/6(火)必着。☎に☎を明記して、〒264-0032若葉区みつわ台3-12-17みつわ台公民館へ。同館☎からも可
若松公民館 ☎231-7991 ☎231-0798	絵本の会による「大人のためのお話会」	6/15(木)10:00～12:00 対象成人 定員16人 ☎6/7(水)必着。☎に☎を明記して、〒264-0021若葉区若松町2117-2若松公民館へ。同館☎からも可	
緑	越智公民館 ☎294-6971 ☎294-1931	アートフラワー教室「ハイビスカスを作ろう」 健康増進講座「睡眠」と「健康」の知恵袋講座	6/21(水)13:30～16:00 対象成人 定員10人 料金800円 ☎6/2(金)～6(火)に電話で 7/6(木)10:00～12:00 対象成人 定員16人 ☎6/6(火)～13(火)に電話で
	おゆみ野公民館 ☎293-1520 ☎293-1521	人生100年時代！家族と自分の未来を考える「エンディングノートと相続・遺言の基礎知識」	6/14(水)10:00～12:00 対象60歳以上の方 定員20人 ☎6/2(金)～7(水)に電話で
	椎名公民館 ☎292-0210 ☎292-4631	眠りの改善講座「よい睡眠とれていますか？」	6/22(木)10:00～11:00 対象成人 定員12人 ☎6/2(金)～7(水)に電話で
	土気公民館 ☎294-0049 ☎294-4233	竹細工教室「茶道の茶杓づくり」	6/21(水)9:00～12:00 対象成人 定員10人 料金700円 ☎6/8(木)必着。☎に☎を明記して、〒267-0061緑区土気町1631-7土気公民館へ。☎oubo.toke@ccllf.jpも可
	誉田公民館 ☎291-1512 ☎292-7487	そば打ち体験教室	6/25(日)、7/2(日)9:00～13:00 全2回 対象成人 定員8人 料金3,000円 ☎6/6(火)までに電話で
美浜	磯辺公民館 ☎278-0033 ☎278-9959	知って得する暮らしの情報「子育て世代の教育費と貯蓄」	6/28(水)10:00～12:00 対象成人 定員30人 ☎6/2(金)～18(日)に電話で。☎oubo.isobe@ccllf.jpも可 (☎を明記)
	稲浜公民館 ☎247-8555 ☎238-4176	郷土の歴史講座 鉄オタ先生が語る「幕張豊砂駅開業と京葉線」	7/14(金)14:00～16:00 対象成人 定員50人 ☎6/23(金)必着。☎に☎を明記して、〒261-0005美浜区稲毛海岸3-4-1稲浜公民館へ。☎oubo.inahama@ccllf.jpも可
	打瀬公民館 ☎296-5100 ☎296-5566	ヨーロッパの世界遺産「二都物語」	6/29(木)14:00～16:00 対象成人 定員30人 ☎6/2(金)～9(金)に電話で。☎oubo.utase@ccllf.jpも可 (☎を明記)
	幸町公民館 ☎247-0666 ☎238-4153	こどもポッチャ体験教室	6/25(日)10:00～12:00 対象小学生 定員16人 ☎6/6(火)必着。☎に☎を明記して、〒261-0001美浜区幸町2-12-14幸町公民館へ。☎oubo.saiwaicho@ccllf.jpも可
	高浜公民館 ☎248-7500 ☎248-6851	初めてのスクエアダンス体験講習会	6/17(土)・24(土)10:00～12:00 全2回 定員16人 ☎6/6(火)必着。☎に☎を明記して、〒261-0003美浜区高浜1-8-3高浜公民館へ。☎oubo.takahama@ccllf.jpも可
		すっきり暮らす片付けのきほん「楽にできる整理収納術」	6/30(金)10:00～12:00 対象成人 定員28人 ☎6/8(木)必着。☎に☎を明記して、〒261-0003美浜区高浜1-8-3高浜公民館へ。☎oubo.takahama@ccllf.jpも可
幕張西公民館 ☎272-2733 ☎271-8944	シニア講座「らくらく・あんしんスマホ教室」	6/21(水)10:00～12:00 対象60歳以上の方 定員20人 ☎6/2(金)～10(土)に電話で。☎oubo.makuharinishi@ccllf.jpも可 (☎を明記)	

子育ておしゃべりタイム

☎10:00～12:00 ☎子育て中の方・妊婦（子ども同伴可）  
☎当日直接会場へ（時間中出入り自由）

区	日程	会場	問い合わせ	区	日程	会場	問い合わせ
中央	6/14(水) 21(水) 28(水)	星久喜公民館 末広公民館 新宿公民館	松ヶ丘公民館 ☎261-5990	若葉	6/8(木) 22(木)	若松公民館 みつわ台公民館	千城台公民館 ☎237-1400
	花見川	6/14(水) 28(水)	幕張公民館		幕張公民館 ☎273-7522	緑	6/7(水) 12(月)
稲毛	6/14(水) 23(金) 26(月)	小中台公民館 山王公民館 黒砂公民館	小中台公民館 ☎251-6616	美浜	6/15(木)		高浜公民館

ふるさと農園

☎257-9981 ☎258-1024

月曜日（祝・休日の場合は翌日）休園  
☎6/6(火)必着。☎（1講座1人1通）に☎を明記して、〒262-0011花見川区三角町656-3千葉市ふるさと農園へ。☎furu-noen@tsukahara-li.co.jpも可

教室名	日時・定員・料金
料理教室「太巻き祭りずしあじさい」	6/16(金)9:30～14:00 定員24人 料金1,000円
手作り教室「雑木が奏でる森の風鈴」	6/18(日)13:00～16:00 定員12人 料金2,000円
料理教室「たっぷりスパイスのタイ風カレー」	7/1(土)9:30～14:00 定員24人 料金1,500円

男女共同参画センター

☎209-8771 ☎209-8776

月曜日、祝・休日休館  
☎託児希望の方は申し込み時に申し出（対象1歳6カ月以上の就学前児）  
☎Eメールで☎を明記して（①は6/16(金)までに）、同センター☎sankaku@f-cp.jpへ。電話も可

講座名	日時・定員など
①DV被害者支援のためのステップアップ講座	7/4(水)13:00～15:30 対象DV被害者の支援活動に従事した経験がある方、DVに関する基礎知識がある方 定員16人
②働く女性を応援！リーダーシップ入門講座	7/14(金)・21(金)14:30～16:30 全2回 対象就業中の女性 定員先着20人
③しごと応援ゼミ 働く女性が知っておきたいこと～ハラスメント編～	7/15(土)10:00～12:00 対象生涯学習センター 対象女性 定員先着20人
④しってみよう！からだのこと～おうち性教育～	☎7/22(土)14:00～15:00、☎8/26(土)14:00～16:00 対象蘇我コミュニティセンターハーモニープラザ分館 ☎☎子どものためのワークショップ、☎おうち性教育のぞもん・しつもん話そう会 対象☎3～6歳の子どもの保護者、☎3歳～小学生の子どもの保護者、保育士や養護教諭の方 定員先着☎20組・☎30人

いきいきプラザ・センター

☎①市内在住の方。②～⑦市内在住の60歳以上の方  
☎6/1(火)9:30から②～④⑥開催日前日・⑤⑦10日(土)までに直接、各プラザ・センターへ。電話、FAX (☎を明記) も可

講座・催し名	日時・内容・定員など
中央いきいきプラザ ☎209-9000 ☎209-9006	
①健康測定会	6/19(月)10:00～12:00、13:00～15:00 対象骨密度・血管年齢・脳年齢測定など ☎当日直接会場へ
花見川いきいきプラザ ☎216-0080 ☎216-0083	
②健康フェスティバル	6/21(水)9:30～11:40、13:00～15:40 対象血圧・骨密度・血管年齢測定、健康相談など 定員先着100人
花見川いきいきセンター ☎286-8030 ☎286-8031	
③健康フェスティバル	6/29(水)9:15～11:30、13:00～15:30 対象骨密度・血管年齢測定、健康相談など 定員各先着40人 対象上履き
さつきが丘いきいきセンター ☎250-4651 ☎250-4652	
④健康フェスティバル	6/30(金)9:30～15:30 対象身体測定・骨密度・血流測定、健康相談など 定員先着90人 対象上履き
あやめ台いきいきセンター ☎207-1388 ☎207-1368	
⑤気功とリズム体操	6/21、7/5・19、8/2の水曜日14:30～16:30 全4回 定員16人
越智いきいきセンター ☎205-1290 ☎205-1291	
⑥健康測定会	6/25(日)10:00～15:00 対象脳年齢・血管年齢測定 定員先着40人
美浜いきいきプラザ ☎270-1800 ☎270-1811	
⑦健康フェスティバル	6/25(日)9:45～11:45 対象骨密度・体組成・血管年齢などの測定、健康相談 定員54人

TIPSTAR DOME CHIBA (千葉競輪場)

公営事業事務所 ☎251-7111 (株)JPF ☎050-3512-3840

PIST6Championship (千葉市営競輪) レース日程

☎入場にはチケットが必要です。

レース名	日程	レース名	日程
千葉市営競輪第3回第1節	6/3(土)・4(日)	千葉市営競輪第3回第2節	6/27(火)・28(水)
*6/27・28は入場無料			

特に記載のない場合は、●申し込みは1日から受け付け ●応募多数の場合は抽選 ●対象は市内在住・在勤・在学の方 ●料金は無料  
申込時に記載する必要事項は15面参照。



6月は食育月間

おいしいね、たのしいね、たべるとってだいじだね



食べることは、私たちが生きていくためにとても大切なことです。日々の忙しさの中で、食べることの大切さを忘れていませんか？この機会に、食べることについて考えてみましょう。詳しくは、[千葉市 食育](#)

食育月間啓発イベント「食育のつどい2023」

**日時** ①6月19日(月)～29日(休)9:00～21:00 (19日は13:00から、29日は15:00まで)、②6月30日(金)10:00～18:00、7月1日(土)10:00～15:00  
**会場** イオンマリニピア店4階イベントスペース  
**内容** ①栄養バランスや地産地消などについて紹介するパネル展、②A食育講座 (開6月30日(金)10:30～11:00=フレイル予防、11:30～12:00=肥満の予防・改善 各先着15人)、B野菜クイズやおすすめ給食レシピの紹介など  
**申込方法** ②A6月20日(火)までに電話で、健康推進課へ。



食生活改善推進員(ヘルスマイト)として活動しませんか？

食を通して地域の健康づくりのボランティア活動を行う、食生活改善推進員を募集しています。栄養・食生活の講話と調理実習を通して食について学び、幅広い世代に食の大切さを伝えませんか。  
**活動場所** 保健福祉センターや公民館など  
**活動内容** ・子どもたちに和食や食文化を教えます。  
 ・食事のバランスや減塩の工夫などを学び、幅広い世代に食の大切さを伝えます。



活動歴15年以上のヘルスマイトさん

料理は初心者でした。最初は難しいこともあり、子ども向けの活動は馴染めないのでは、と不安も色々ありましたが、やり始めてしまえば大丈夫。何でも経験と思って活動しています。

肥満を予防しましょう！

千葉市では、20～60歳代の男性3人に1人が肥満であり、子どもの肥満も増えています。肥満は体内の脂肪が増えすぎた状態で、生活習慣病の発症につながり、脳出血、心筋梗塞、糖尿病性腎症など多くの病気を引き起こします。肥満を予防するため、まずは食生活の見直しが必要です。

食事の見直しポイント

食事量

自分に合った適切な食事量を心掛けましょう。揚げるより、焼く・蒸す・ゆでる・煮るなどの調理法がおすすめです。



バランス

主食・主菜・副菜をそろえましょう。野菜、特に緑黄色野菜を多めにし、食物繊維を毎日十分に取らしましょう。肉は、脂身の少ないものを選ぶようにしましょう。



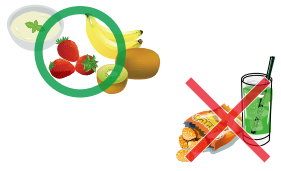
リズム

毎日3食、規則正しく食べましょう。朝食を取らない生活や、過食になりやすい早食いは好ましくありません。また、間食を遅い時間に食べるのはやめましょう。



間食の取り過ぎには注意！

間食を取り過ぎると、エネルギーの過剰摂取になり、肥満になりがちです。1日に200キロカロリーまでを目安にしましょう。



食生活改善推進員(ヘルスマイト)養成講座

食生活改善推進員になるための養成講座を開催します。  
**日時** 9月15日、10月20日、11月17日、12月15日、来年1月19日、2月9日の金曜日10:00～15:00 全6回  
**場所** 緑保健福祉センター  
**対象** 市内在住で、継続して活動できるおむね70歳未満の方  
**定員** 40人(面談により選考)  
**料金** 1,000円程度  
**申込方法** 7月31日(月)までに電話で、お住まいの区の保健福祉センター健康課へ。

保健福祉センター健康課

- 中央 ☎221-2582 FAX221-2590
- 花見川 ☎275-6296 FAX275-6298
- 稲毛 ☎284-6494 FAX284-6496
- 若葉 ☎233-8714 FAX233-8198
- 緑 ☎292-2630 FAX292-1804
- 美浜 ☎270-2221 FAX270-2065

健康推進課 ☎245-5794 FAX245-5659





2005年、2本足で立つかわいらしい姿で大ブームを巻き起こしたレッサーパンダの風太。7月5日(水)は風太の20歳の誕生日です。動物公園は通常水曜日休園ですが、当日は臨時開園してお祝いのイベントを開催します。20歳の節目となる誕生日をみんなでお祝いしましょう。

誕生日当日以外もさまざまな企画を用意していますので、ぜひ動物公園にお越しください。企画内容や日時など詳しくは、[千葉市動物公園 風太20歳](#)

☎動物公園 ☎252-1111 FAX255-7116

水曜日(祝・休日の場合は翌日)休園 入園料=高校生以上700円

### 記念ロゴマーク

風太20歳の記念ロゴマークを制作しました。記念グッズなどにこのマークを付け、風太の20歳を盛り上げ祝います。



### 特別展示

風太のこれまでのストーリーをパネルや年表で展示します。来園者からのメッセージを掲出するスペース(☎6月24日(土)~7月7日(金))もあります。

日程 6月1日(木)から 会場 動物科学館2階特別展示室

### 誕生日の特別講演

飼育員しか知らない風太の裏話などが聞けます。

日時 7月5日(水)13:30~14:00

会場 動物科学館1階レクチャールーム



### 記念グッズの販売

メモリアルフォトブック(7月5日(水)から販売。☎1,980円)などの記念グッズを販売します。



### レッサーパンダ展示場などの環境整備

クラウドファンディングを活用し、風太やほかのレッサーパンダがより暮らしやすい環境を整えます。

### 風太ゆかりの園館とのコラボ企画

風太が生まれた日本平動物園(静岡市)をはじめ、風太の子孫が暮らす動物園とコラボし、20歳を祝う動画を制作します。

### 風太ストーリー

- |            |                    |
|------------|--------------------|
| 2003年7月 5日 | 日本平動物園(静岡市)で誕生     |
| 2004年3月30日 | 千葉市動物公園に来園         |
| 2005年3月 7日 | 今は亡き愛妻チイチイが動物公園に来園 |
| 同年         | 2本足で立つ姿がブームに       |
| 2006年6月 2日 | 初めての子ども(双子)が誕生     |
| 2012年7月 3日 | 千葉で初めての孫が誕生        |
| 2023年7月 5日 | 20歳の誕生日            |



2歳ごろの風太

### 市美術館企画展

## 三沢厚彦ANIMALS/Multi-dimensions

三沢厚彦(1961-)は動物を樟で彫り、油絵具で彩色する「ANIMALS」シリーズで知られる日本を代表する彫刻家です。本展は、国内外で評価の高い三沢による千葉県初となる個展です。「多次元」をテーマに、市美術館全てが会場となり、そこにすんでいたかのように親しみやすく、時に



三沢厚彦「Animal 2020-03」  
©Atsuhiko Misawa, Courtesy of Nishimura Gallery

どう猛な動物たちに遭遇することでしょう。1990年代の初期未発表作品から、代表作である熊をはじめとするさまざまな動物の作品、空想上の生き物であるキメラをテーマにした最新作まで200点を超える彫刻と絵画によって三沢のこれまでの仕事を総覧するとともに、時代を超えて継承されてきた彫刻の可能性に迫ります。会期中には、作家の滞在制作も予定しています。

会期 6月10日(出)~9月10日(日)10:00~18:00(金・土曜日は20:00まで) 6月12日~26日、7月10日、8月21日の月曜日、7月18日(火)休室

会場 市美術館7・8階企画展示室

料金 一般1,200円、大学生700円、高校生以下無料

☎市美術館 ☎221-2311 FAX221-2316

第1月曜日(祝・休日の場合は翌日)休館

## アメリカザリガニとアカミミガメは野外に放してはいけません

アメリカザリガニとアカミミガメは、生態系などへの被害を生じる恐れがあるため、6月1日(木)から条件付き特定外来生物に指定され、野外への放出や購入、頒布などができなくなります。規制開始後の注意点について紹介します。



規制内容など詳しくは、[ザリガニ 規制](#)

### これまでどおり飼うことができます

規制開始後も、一般家庭でペットとして飼育する場合は、申請などの手続きは不要で、これまでどおり飼うことができます。寿命を迎えるまで、大切に飼育してください。



### 野外に放してはいけません

捕獲はできますが、一度持ち帰った個体を野外に放したり逃がしたりしてはいけません(捕獲してすぐにその場で離すのは可)。違反した場合、罰則の対象になります。



### 飼い続けることができなくなった場合、無償譲渡してください

飼い続けることができなくなった場合は、知人や引き取りを行っている団体などに無償譲渡してください(申請などの手続きは不要)。ただし、無償でも不特定または多数の方に配る行為は規制対象となります。



☎環境保全課 ☎245-5195 FAX245-5557