



令和 2 年 1 月 7 日
 【機運醸成・祝祭感の創出等に関すること】
 総 合 政 策 局
 オリンピック・パラリンピック推進部
 オリンピック・パラリンピック振興課
 電話 245-5737 内線 6101
 【児童生徒による応援作品に関すること】
 教 育 委 員 会 事 務 局
 教 育 総 務 部 企 画 課
 電話 245-5907 内線 8021

いよいよ今年は、東京2020大会が幕張メッセで開催！
 ～機運醸成・おもてなし・祝祭感の創出等を図る各種取り組みを実施～

千葉市では、いよいよこの夏、東京2020オリンピック・パラリンピック競技大会（以下「東京2020大会」）が幕張メッセで開催されます。東京2020大会の成功に向け、大会開催機運の醸成、来街者へのおもてなしや祝祭感の創出等に向け、市内ではシティ装飾・ラストマイル装飾、児童生徒による応援作品の制作・掲出や都市ボランティアの運営など、様々な取り組みが行われますので、お知らせします。

1 シティ装飾・ラストマイル装飾

(1) シティ装飾

ア 時期（予定）

令和2年2月～9月（東京2020大会終了まで）

イ 場所

千葉駅ならびに海浜幕張駅の周辺及び幕張メッセの周辺

ウ 内容

大会ピクトグラム等でデザインしたバナーの掲出や、壁面・モノレール支柱等の装飾を実施する。



シティ装飾

（イメージ。デザイン等は変更の可能性があります。）

(2) ラストマイル装飾

ア 時期（予定）

令和2年6月～9月（東京2020大会終了まで）

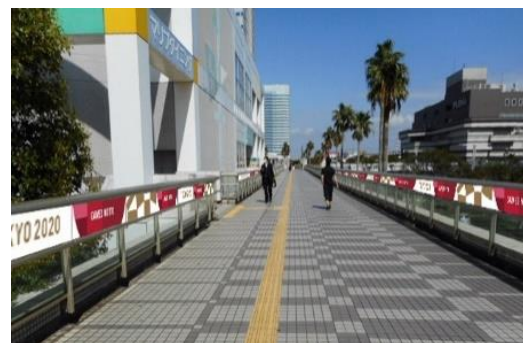
イ 場所

競技会場である幕張メッセとその最寄駅である海浜幕張駅を結ぶ観戦者の移動ルート

ウ 内容

JR海浜幕張駅南口駅前広場～幕張メッセのスカイデッキ等への横断幕、シール等による装飾。

大会ルックと呼ばれる統一的なデザインを用い、幕張メッセの会場カラーである紅（くれない）を基調に装飾することで、大会の祝祭感を創出し、本市を訪れる方々を華やかな雰囲気でお迎えする。



ラストマイル装飾

（イメージ。デザイン等は変更の可能性があります。）

2 児童生徒による応援作品の制作・掲出

オリンピック・パラリンピック競技会場都市として、児童生徒が参加国や選手を応援する作品を制作し大会への関心を高めるとともに、完成した作品を掲出することにより市全体の大会機運の醸成を図る。

(1) 実施校

全小・中・特別支援学校169校

(2) 実施方法

本市で開催されるパラリンピック4競技及びその参加予定国をすべての学校に割り当て、競技の様子や国が分かるようなイラスト等を作成し、各校の作品をポスターやのぼり旗にする。

(3) 掲出

制作したポスターやのぼり旗をパラリンピック競技大会の開催200日前である2月7日(金)からJR千葉駅等に順次掲出する。

<応援作品(イメージ)>



1枚に9作品のB1ポスター案



のぼり旗案



1枚に2作品のB3ポスター案

<掲出場所等>

令和元年12月末日時点の予定

| 掲出場所 | 掲出期間 | 掲出品 | 掲出枚数 |
|--|----------------------------------|--------------------|---------------------------------|
| J R 千葉駅西口 改札内 | 令和2年2月7日(金) ～ 令和2年3月7日(土) | B1ポスター (1枚に9作品) | 19枚(全校分) |
| 千葉都市モノレール ① ラッピング車両 オリパラ号車内 | 令和2年2月7日(金) ～ 令和2年3月7日(土) | B3ポスター (1枚に2作品) | 54枚 (中央区・稲毛区・ 若葉区・緑区の学校分) |
| ② 千葉駅ステーション ギャラリー | | | 31枚 (花見川区・美浜区 の学校分) |
| そごう千葉店 地階そごうギャラリー | 令和2年3月24日(火) ～ 令和2年4月6日(月) | B1ポスター (1枚に9作品) | 19枚(全校分) |
| きぼーる1階 アトリウム | 令和2年2月7日(金) ～ 令和2年2月9日(日) | のぼり旗 | 169本(全校分) |
| 2月8日(土)は、パラリンピック200日前イベントとして、きぼーる3階千葉市子ども交流館アリーナで市内の小中学校で行われているオリンピック・パラリンピック教育の学習体験会を開催 | | | |

3 都市ボランティアの運営

大会開催期間中、海浜幕張駅ならびに千葉駅の周辺およびライブサイト会場において、大会来場者への観光・交通案内等のおもてなしを行う都市ボランティア（City Cast Chiba）約1,700人が、揃いの藍色のユニフォームを着用し、市民の皆様が制作した折り紙作品を配布するなど、本市を訪れる方々を笑顔で温かくお迎えします。

現在、大会本番に向け、大会概要や障害のある方への理解及び県内の観光・魅力等の習得を目的とした研修や、スポーツの国際大会に合わせた実地研修を行っているところですが、今後は、各配置場所の周辺施設情報や観光・交通案内、障害のある方へのサポートなどについて、より詳しく学ぶ研修等を実施する予定です。

また都市ボランティアの年齢要件は満たさないものの、その体験を希望する中学生・高校生等が、都市ボランティアをサポートし、一緒に東京2020大会を盛り上げます。

彼らの温かいおもてなしにどうぞご期待ください。

<スケジュール>

| | |
|----------|------------------------|
| 令和2年4月下旬 | 配置別研修 |
| 5月中旬 | リーダーシップ研修 |
| 6月 | ユニフォーム配布 |
| 7月～9月 | 東京2020大会における都市ボランティア活動 |



都市ボランティア実地研修の様相