

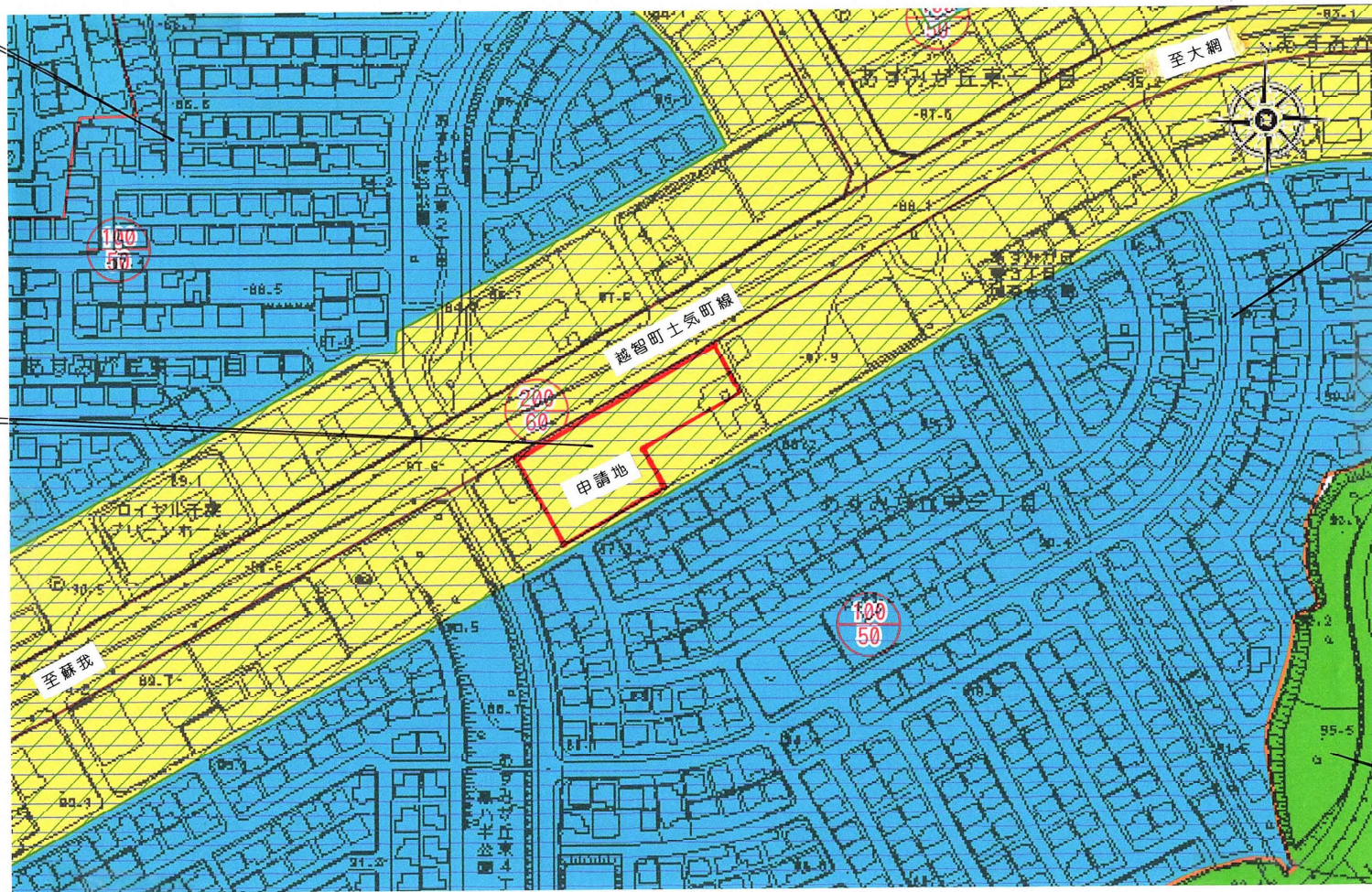
令和4年度第4回千葉市建築審査会

議案第1号 (仮称) 千葉トヨタ自動車土気あすみが丘店新築工事

用途地域図

容積率：100%
建蔽率：50%
用途地域：第一種低層住居専用地域
防火指定：指定なし
高度地区：指定なし
地区計画：土気東地区地区計画

容積率：200%
建蔽率：60%
用途地域：第一種住居地域
防火指定：指定なし
高度地区：第一種高度地区(20m)
地区計画：土気東地区地区計画



容積率：100%
建蔽率：50%
用途地域：第一種低層住居専用地域
防火指定：指定なし
高度地区：指定なし
地区計画：土気東地区地区計画

容積率：指定なし
建蔽率：指定なし
用途地域：市街化調整区域
防火指定：指定なし
高度地区：指定なし
地区計画：指定なし

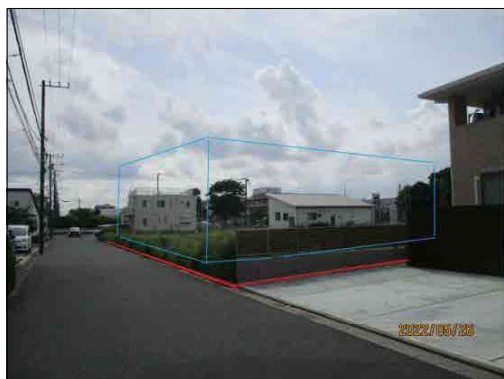
令和4年度第4回千葉市建築審査会 議案第1号 (仮称) 千葉トヨタ自動車土気あすみが丘店新築工事

現況写真

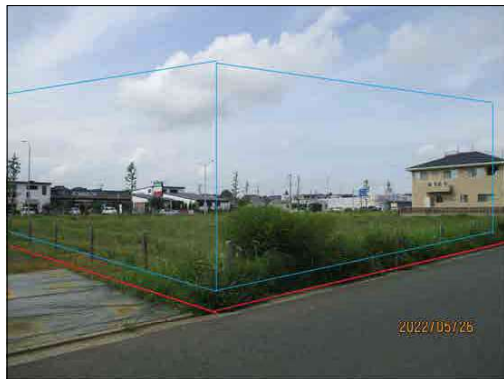
①



②



③



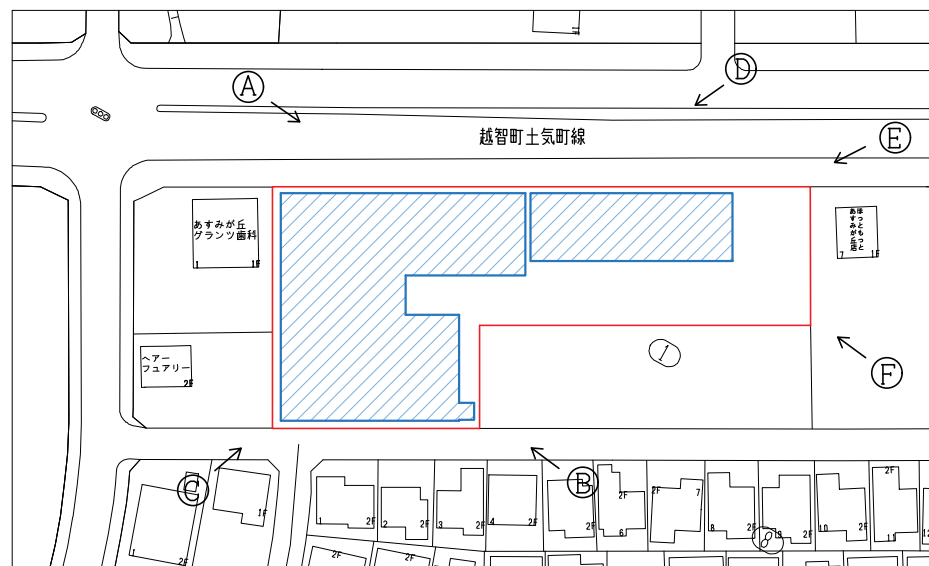
④



⑤



⑥

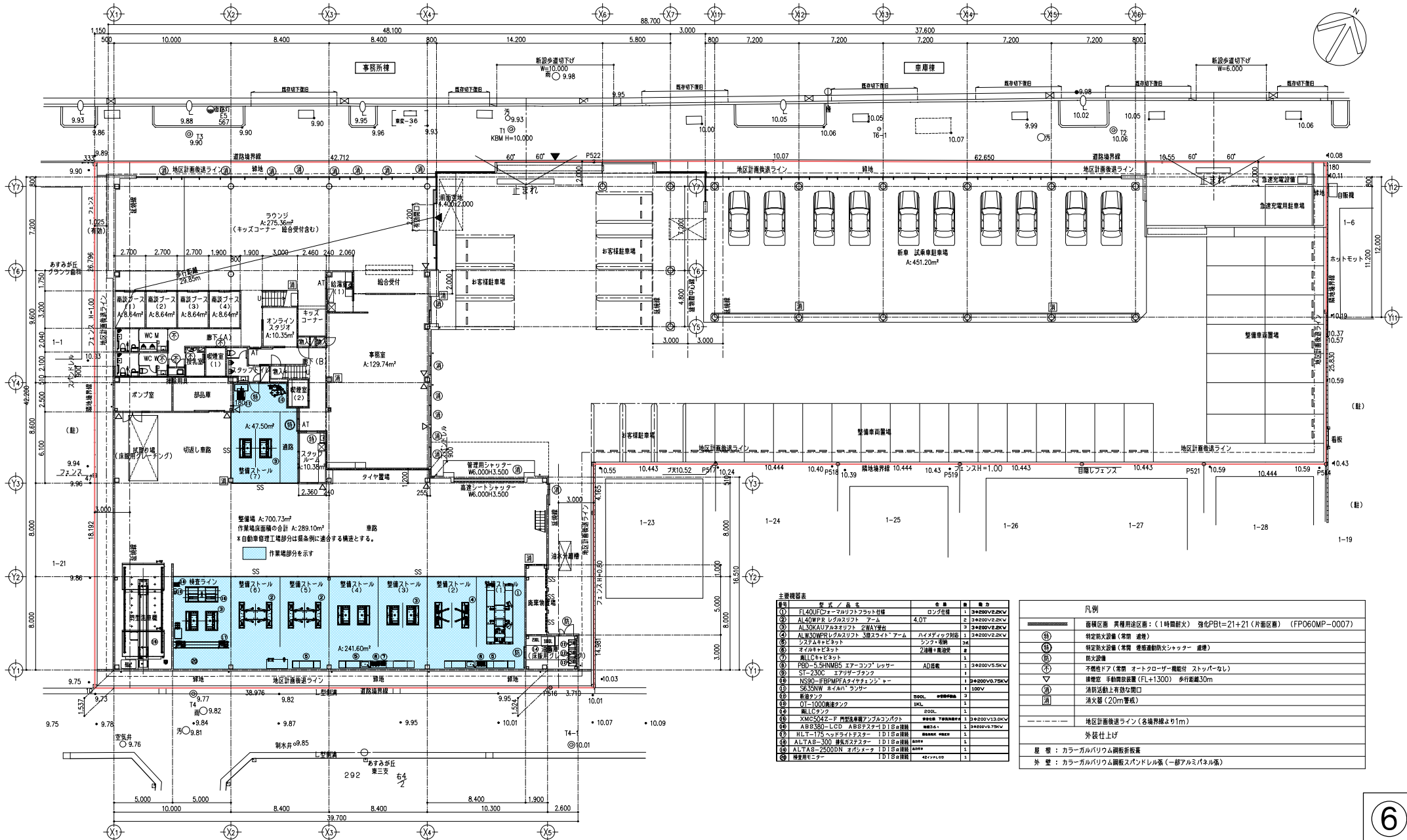


凡例

| | |
|-------------------------------------|--------|
| — | 敷地境界線 |
| — | 申請建物範囲 |

令和4年度第4回千葉市建築審査会 議案第1号 (仮称) 千葉トヨタ自動車土気あすみが丘店新築工事

1階平面図



主要仕様表

| 記号 | 仕様名 | 数量 | 単位 | 備考 |
|----|--------------------------|-------------|----|--------------|
| ① | FL40UFカラーコートフロア付柱 | ロン仕様 | 1 | 32200V22KV |
| ② | AL40WPレグスリフト テーム | 4.0T | 1 | 32200V22KV |
| ③ | AL30KAアルミニウム 2WA仕様 | | 1 | 32200V22KV |
| ④ | AL3000アルミニウム 3連スライドフレーム | ハイタイプ別注 | 1 | 32200V22KV |
| ⑤ | ステンレス製 | 2連仕様 | 1 | 32200V22KV |
| ⑥ | オイルキビネット | | 1 | |
| ⑦ | 丸LC+ヒート | | 1 | |
| ⑧ | PSU-55NMB5 エアファン付 レザー | AD仕様 | 1 | 32200V5.5KV |
| ⑨ | ST-230C エアリターゲット | | 1 | |
| ⑩ | NS90-FRMPFA2イヤホンジャック | | 1 | 32200V0.75KV |
| ⑪ | SE35NW ネイビー ランナー | | 1 | 100V |
| ⑫ | 新造タテ | 200L | 1 | |
| ⑬ | 丸LC+ヒート | | 1 | |
| ⑭ | 丸LC+ヒート | | 1 | |
| ⑮ | XMC5042-F 内装吸音アクリルパネル | 黒色 700x1000 | 1 | 32200V13.0KV |
| ⑯ | ABS300-LCD ABSディスプレイモニター | | 1 | 32200V1.7KV |
| ⑰ | HLT-175ヘッドライトリテイク | 1D1S仕様 | 1 | |
| ⑱ | ALTA8-300 排気ガスステータス | 1D1S仕様 | 1 | |
| ⑲ | ALTA8-2500DN オイルメータ | 1D1S仕様 | 1 | |
| ⑳ | 特殊機工事 | 1015名機 | 1 | |

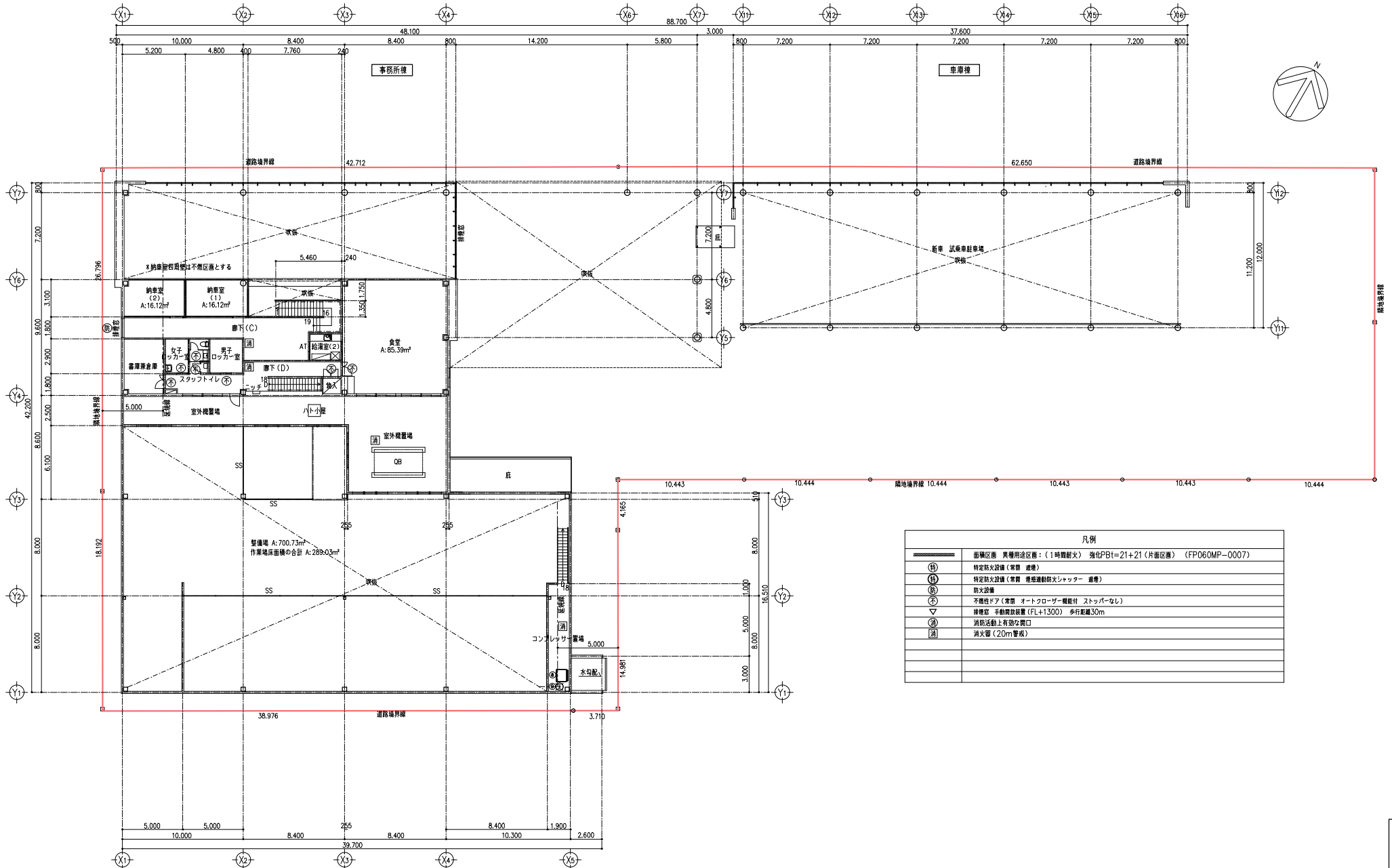
凡例

| | |
|---------------------------------|--|
| | 避難区画 異種用途区画：(1時間耐火) 強化PBI=21+21(片面区画) (FP060MP-0007) |
| | 特定防火設備 (常備 避難) |
| | 特定防火設備 (常備 煙感検知防火シャッター 避難) |
| | 防火設備 |
| | 不燃性ドア (常備 オートクローザー機能付 ストップなし) |
| | 避難窓 手動開放装置 (FL+1300) 歩行距離30m |
| | 消防活動上有効な開口 |
| | 消火栓 (20m管取) |
| ----- 地区計画後退ライン(各階階線より1m) | |
| 外装仕上げ | |
| 壁：カラーガルバリウム鋼板折板葺 | |
| 外壁：カラーガルバリウム鋼板スパンデル系(一部アルミパネル系) | |

令和4年度第4回千葉市建築審査会

議案第1号 (仮称) 千葉トヨタ自動車土気あすみが丘店新築工事

2階平面図

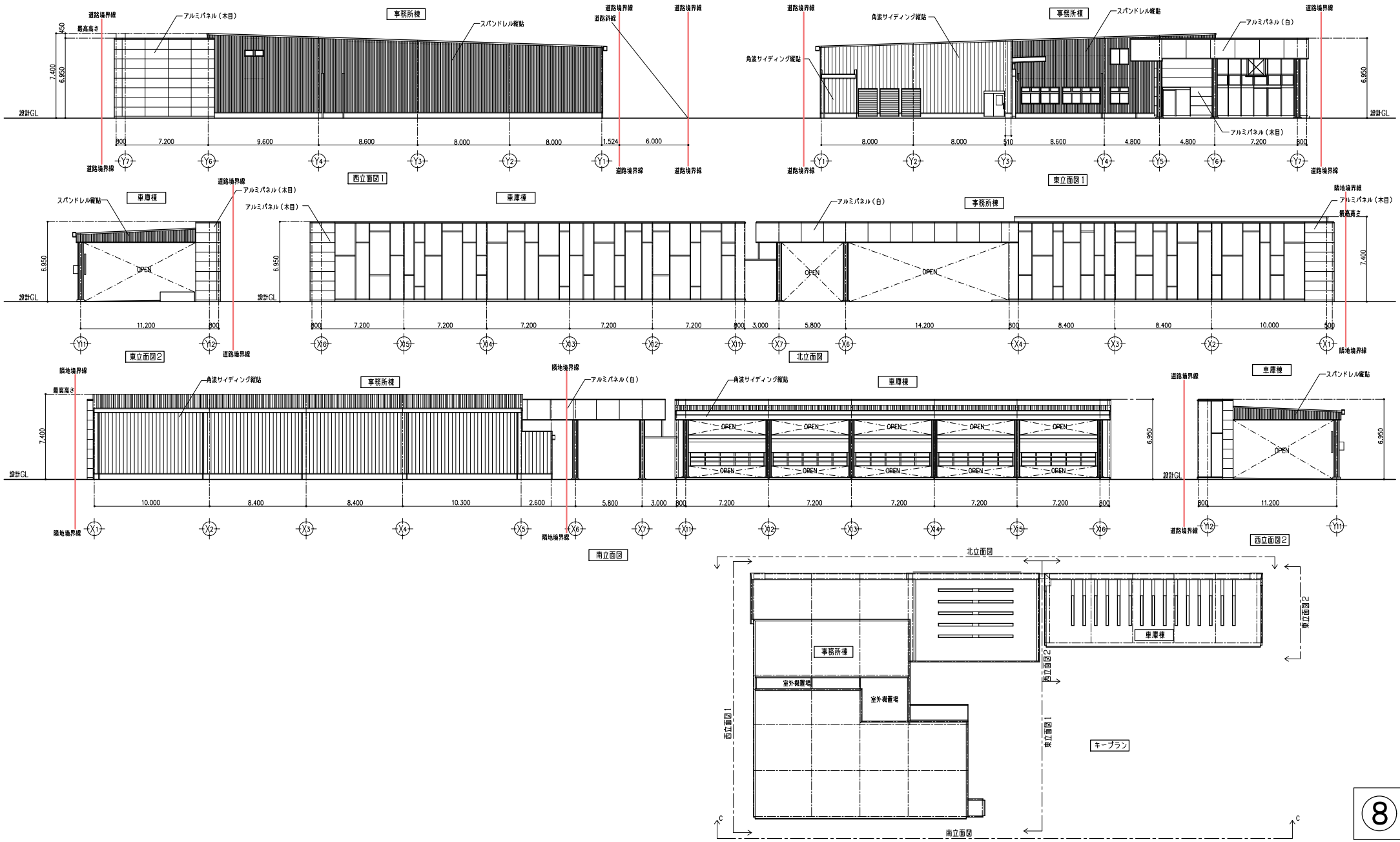


| 凡例 | |
|----|--|
| | 面積区画 異種用途区画: (1時間耐火) 強化PB1=21+21 (片面区画) (FP06OMP-0007) |
| | 特定防火設備 (常備 避難) |
| | 特定防火設備 (常備 避難運動防火シャッター 避難) |
| | 防火設備 |
| | 不燃性ドア (常備 オートクローザー機能付 ストップバーなし) |
| | 避難窓 手動開放経路 (FL+1300) 歩行距離30m |
| | 消防活動上有効な開口 |
| | 消火器 (20m警域) |

令和4年度第4回千葉市建築審査会

議案第1号 (仮称) 千葉トヨタ自動車土気あすみが丘店新築工事

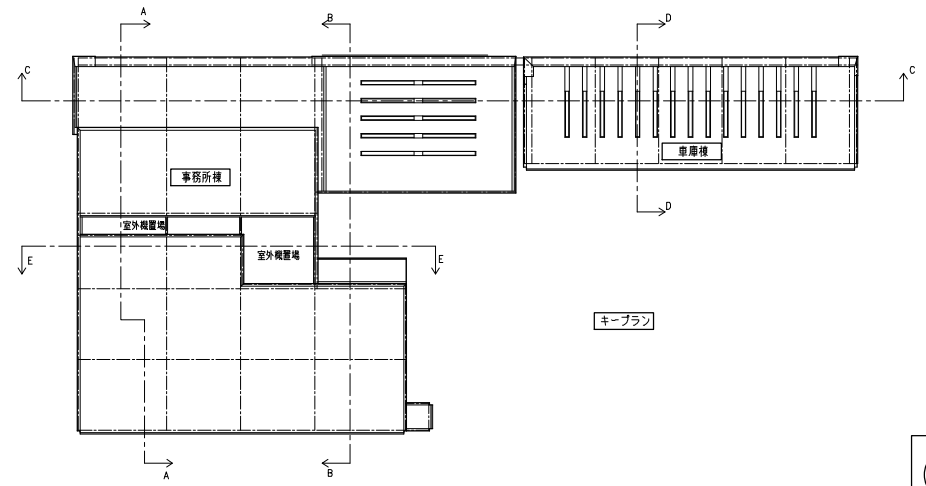
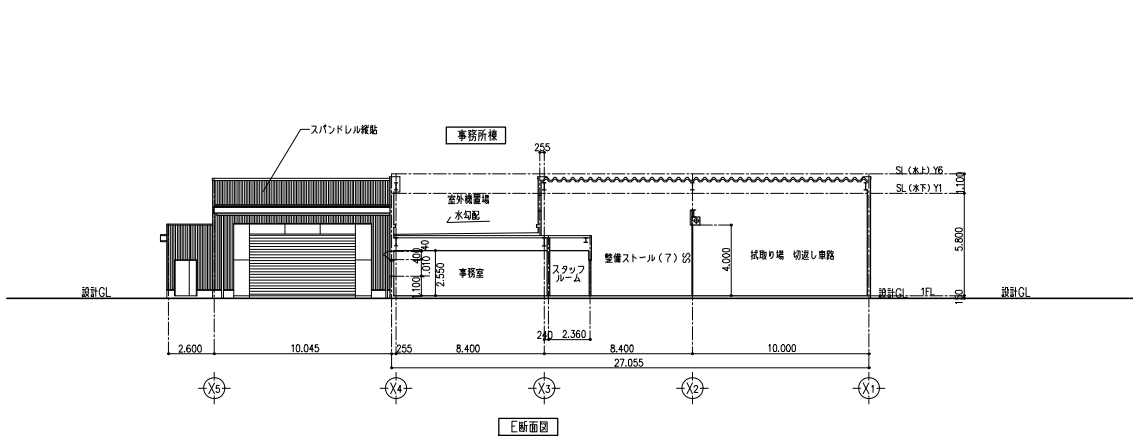
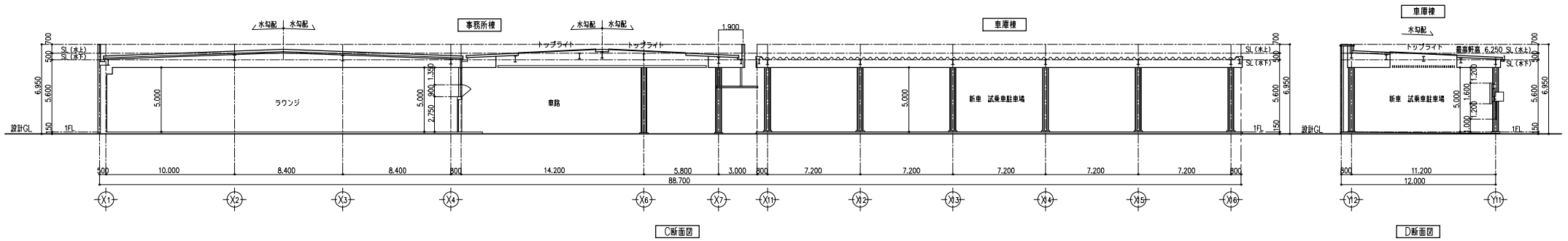
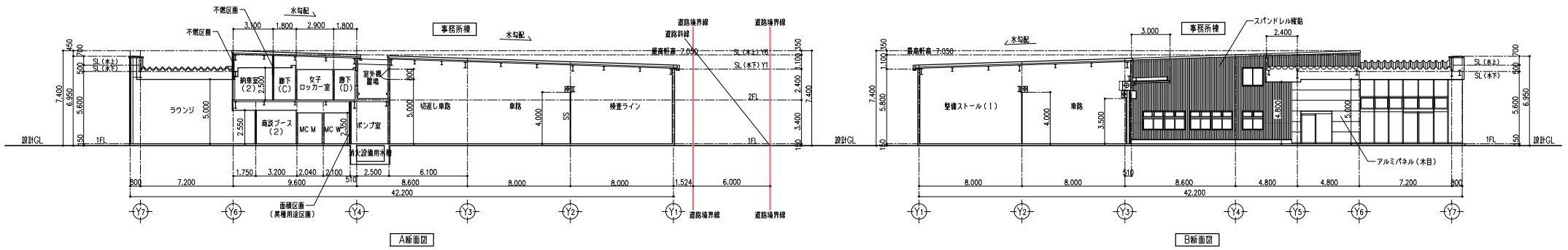
立面図

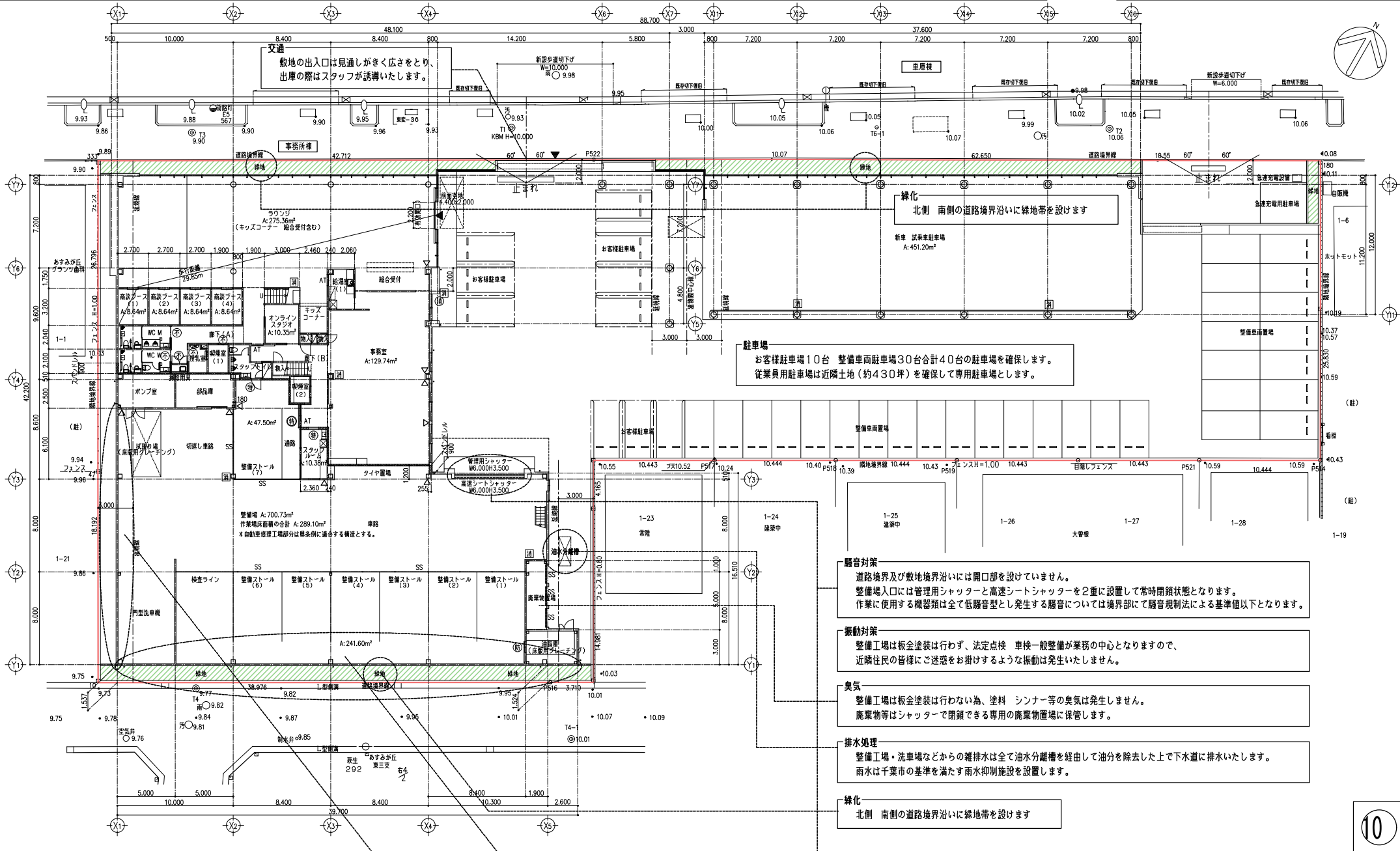


令和4年度第4回千葉市建築審査会

議案第1号 (仮称) 千葉トヨタ自動車土気あすみが丘店新築工事

断面図





交通
敷地の出入口は見通しがきく広さをとり、
出庫の際はスタッフが誘導いたします。

車庫棟

緑化
北側 南側の道路境界沿いに緑地帯を設けます

駐車場
お客様駐車場10台 整備車両駐車場30台合計40台の駐車場を確保します。
従業員用駐車場は近隣土地(約430坪)を確保して専用駐車場とします。

騒音対策
道路境界及び敷地境界沿いには開口部を設けていません。
整備場入口には管理用シャッターと高速シートシャッターを2重に設置して常時閉鎖状態となります。
作業に使用する機器類は全て低騒音型とし発生する騒音については境界部にて騒音規制法による基準値以下となります。

振動対策
整備工場は板金塗装は行わず、法定点検 車検一般整備が業務の中心となりますので、
近隣住民の皆様にご迷惑をお掛けするような振動は発生いたしません。

臭気
整備工場は板金塗装は行わない為、塗料 シンナー等の臭気は発生しません。
廃棄物等はシャッターで閉鎖できる専用の廃棄物置場に保管します。

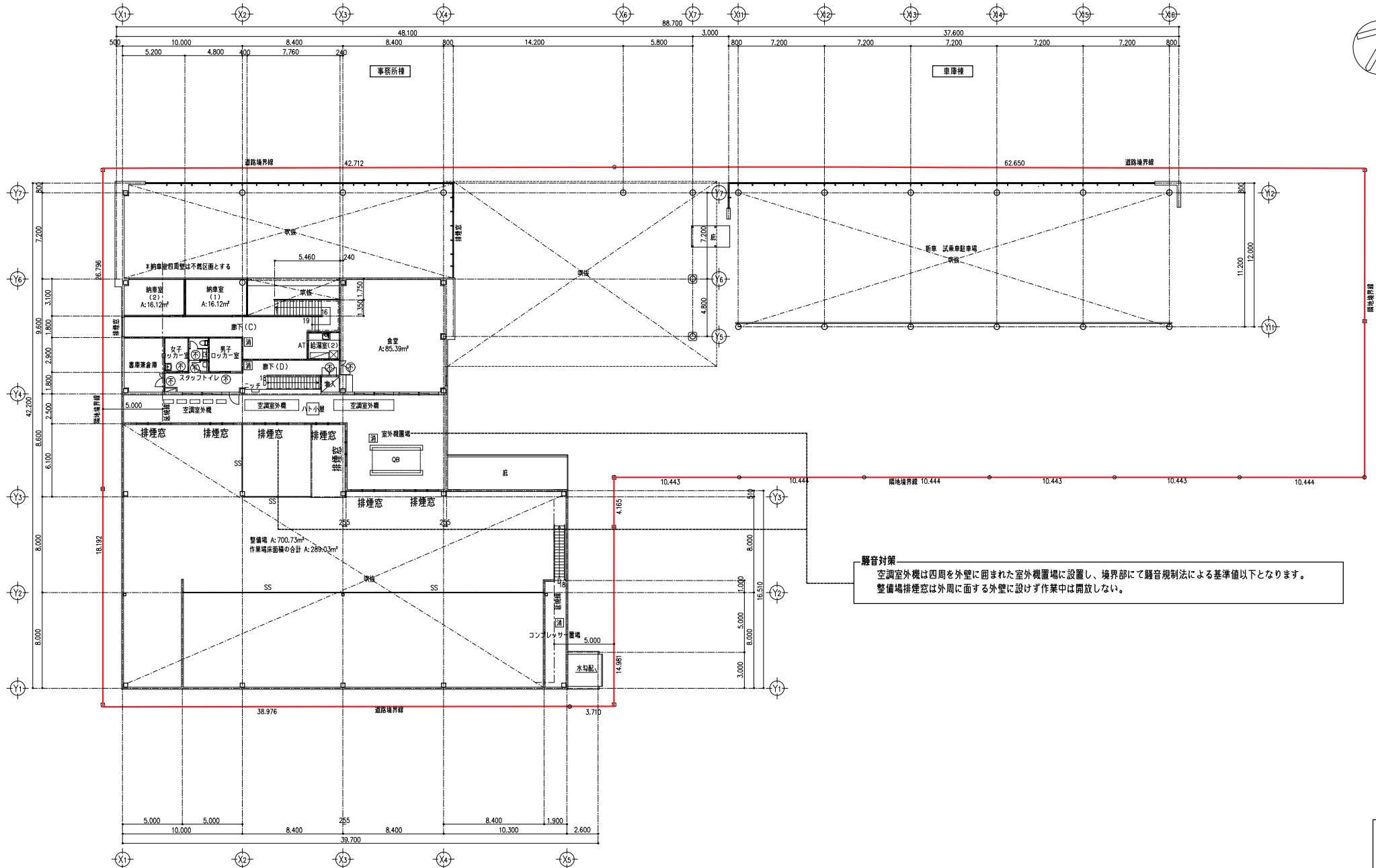
排水処理
整備工場・洗車場などからの雑排水は全て油水分離槽を経由して油分を除去した上で下水道に排水いたします。
雨水は千葉市の基準を満たす雨水抑制施設を設置します。

緑化
北側 南側の道路境界沿いに緑地帯を設けます

令和4年度第4回千葉市建築審査会

議案第1号 (仮称) 千葉トヨタ自動車土気あすみが丘店新築工事

環境配慮図 (2)



騒音対策
 空調室外機は四周を外壁に囲まれた室外機置場に設置し、境界部にて騒音規制法による基準値以下となります。
 整備場排煙窓は外周に面する外壁に設けず作業中は開放しない。