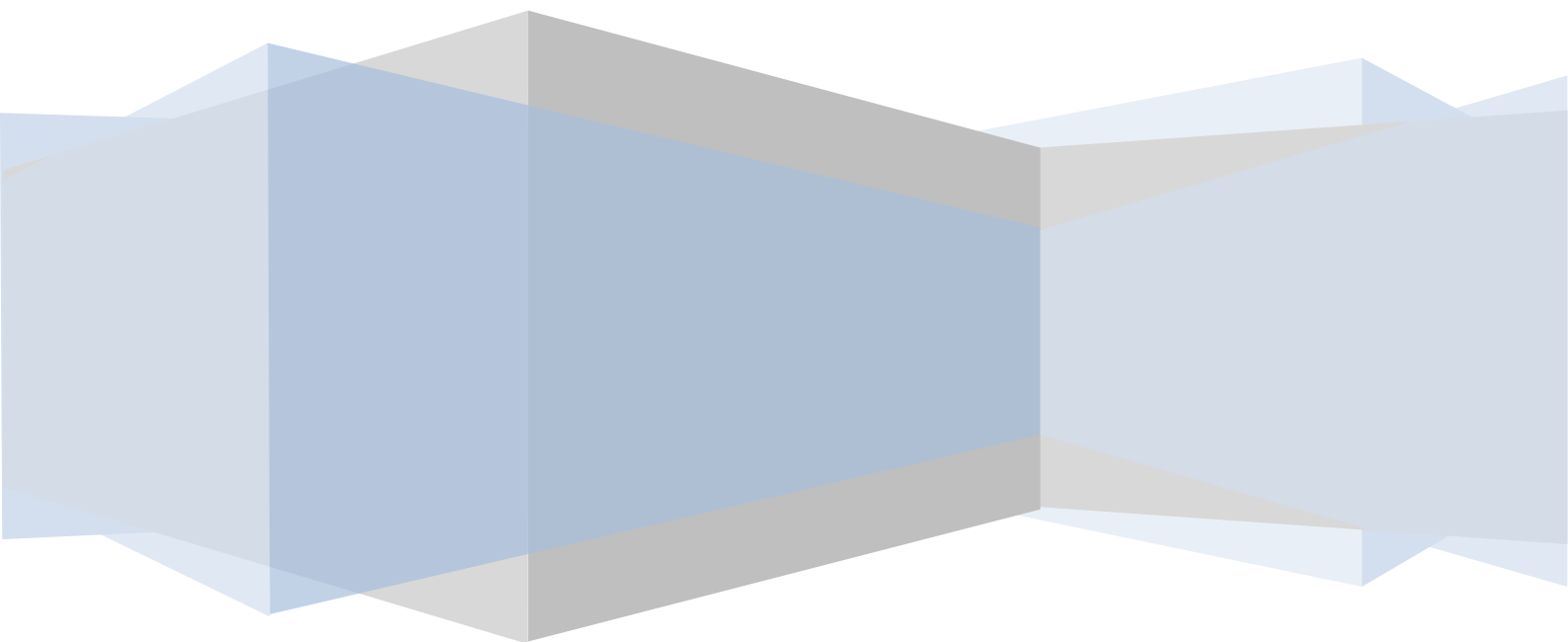


様式第3号

令和2年度 事業計画書

千葉県若葉区都賀コミュニティセンター

指定管理者 アクティオ株式会社



目 次

1	基本事項	
	(1) 人員の配置及び緊急連絡体制-----	P 2
	(2) 使用時間、休館日、利用料金等-----	P 3
2	施設貸出業務に関する実施計画	
	(1) 使用許可受付関係-----	P 4
	(2) 利用者サービスの向上、稼働率向上の工夫-----	P 5
3	受託事業及び自主事業に関する実施計画	
	(1) 市からの事業実施受託業務-----	P 9
	(3) 自主事業-----	P 11
4	施設維持管理業務に関する実施計画	
	(1) 建築物、建築設備機器保守管理業務-----	P 4 8
	(2) 備品管理業務-----	P 4 9
	(3) 植栽、外構施設維持管理業務-----	P 5 0
	(4) 環境衛生管理業務-----	P 5 1
	(5) 駐車（駐輪）場管理業務-----	P 5 2
	(6) 保安警備業務-----	P 5 3
	(7) 修繕業務-----	P 5 4
	(8) その他-----	P 5 5
5	経営管理業務に関する実施計画	
	(1) 再委託業務-----	P 5 6
	(2) 管理業務の実施状況に関する自己評価-----	P 5 7
	(3) 利用者意見等の把握と対応-----	P 5 8
6	その他-----	P 5 9

1 基本事項

(1) 人員の配置及び緊急連絡体制

【人員配置表及び緊急連絡体制図を記載すること。また、その説明文を記載すること。】

人員配置表

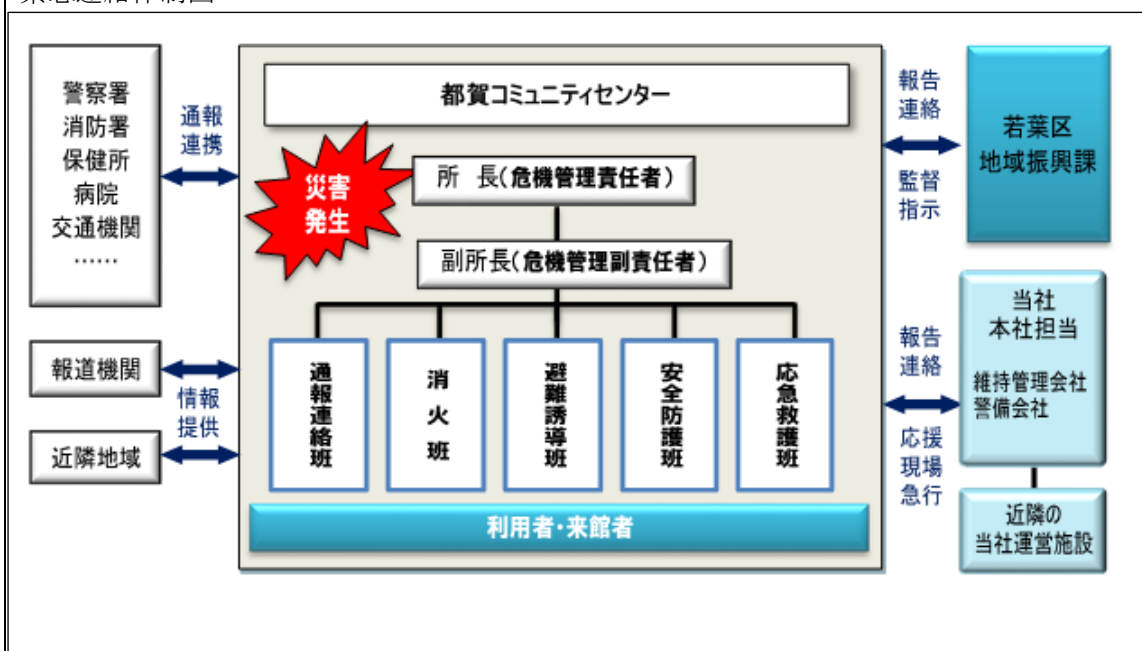
職名	人数	備考
所長	1名	
副所長	2名	
受付スタッフ	9名	
清掃スタッフ	1名	障がい者雇用

管理職として所長1名、副所長2名を配置します。管理職については開館時間

(9:00~21:00)を早番遅番に分け、必ず1名が常駐する配置します。

受付スタッフについては、開館時間(9:00~21:00)を3分割(朝番・昼番・夜番)し配置します。

緊急連絡体制図



緊急時にスムーズな連絡が取れるように体制を構築します。

2) 使用時間、休館日、利用料金等

【使用時間、休館日、利用料金等を記載すること。】

利用の条件

次に掲げる者は、当センターの施設を使用することができる。

- (1) 市内在住、在勤又は在学の者
- (2) 市外在住者、企業、個人（個人事業主を含む。）等

使用時間

午前9時～午前11時	午前11時～午後1時	午後1時～午後3時
午後3時～午後5時	午後5時～午後7時	午後7時～午後9時

休館日

- ・ 年末年始（12月29日～1月3日）
- ・ 臨時休館日（全館清掃、設備点検日等）

利用料金

部 屋	料 金（2時間1コマ）
創作室	430円
講習室1	250円
講習室2	240円
講習室3	240円
集会室	290円
和室1	250円
和室2	260円
音楽室	480円
料理実習室	390円
サークル室	240円
大広間	500円
多目的室	460円
会議室	220円
ホール	1,120円

2 施設貸出業務に関する実施計画（1）使用許可受付関係

【諸室の稼働率、利用人数及び利用料金収入、スポーツ施設の利用人数及び利用料金収入の月ごとの計画（目標）を記載すること。下記シートをエクセルにて作成しても可。】

(単位:人 千)

	諸室			体育館				合計	
	稼働率	利用人数	料金収入	専用利用		個人利用		利用人数	利用料金
				利用人数	利用料金	利用人数	利用料金		
4月	45.6	5,300	455	15	3	1,830	330	7,145	788
5月	39.9	5,500	425	15	3	2,000	310	7,515	738
6月	43.2	5,600	465	15	3	1,850	310	7,465	778
7月	46.8	6,300	515	15	3	2,210	350	8,525	868
8月	42.5	5,000	460	15	3	1,570	245	6,585	708
9月	46.8	5,200	410	15	3	1,320	220	6,535	633
10月	43.8	5,200	440	15	3	1,610	240	6,825	683
11月	46.8	6,300	545	15	3	1,960	340	8,275	888
12月	46.2	5,600	551	15	3	1,810	285	7,425	839
1月	46.2	5,400	530	15	3	1,800	300	7,215	833
2月	45.1	6,200	525	15	5	2,150	370	8,365	900
3月	46.3	6,500	540	15	5	2,210	388	8,725	933
合計	46.2	68,100	5,861	180	40	22,320	3,688	90,600	9,589

(2) **利用者サービスの向上、稼働率向上の工夫**【利用者への支援計画及び施設の利用促進の方策に係る年間計画を記載すること。】

大規模修繕リニューアル3年目となり更なる利用者サービスの向上を図ると共に、サークル活動の支援、地域コミュニティとして情報発信、地域連携を図り施設の運営を行う。

1. 地域コミュニティの交流の場及び情報発信の場、地域連携の促進の場。

- ・ 諸室及び体育館を年間(約)10万人の市民がご利用になるコミュニティセンターとして地域コミュニティとしての機能を発揮し地域一体となった運営を行う。

【利用者サービスの更なる向上及び施設の情報発信の強化を図る】

1) サークル情報の発信強化～サークル案内～

「サークル案内」を毎月発行、新規サークル及びジャンル別の案内(音楽・スポーツ健康・ダンス・料理・手芸・文化・芸術・語学・子育て支援)等のご案内と共に、サークル掲示板に各サークルのポスターで案内を行う。

2) 施設の情報発信の強化～ホームページ～自主事業、加曽利貝塚、施設情報～

- ・ 都賀コミュニティセンター便りで施設情報の発信を図り地域の皆様へお知らせ
- ・ ホームページ(・施設案内・ご利用案内・自主事業・サークル情報等)の案内をリアルタイムで発信、情報の迅速化及びWebでの発信強化を図る。

3) 自主事業の案内の拡大強化～近隣の皆様、関係機関への告知～

- ・ 自主事業の告知強化を図り近隣の自治会、町会へ回覧板等での告知を拡大及び若葉保健センター、生涯学習センター等へ自主事業の情報を案内する。

4) 国の特別史跡～加曽利貝塚の展示充実及び事業推進～

- ・ 加曽利貝塚が国の特別史跡に指定され加曽利貝塚コーナーの更なる充実を図る為、加曽利貝塚博物館と連携、土器の展示、縄文教室、講演会等を実施。

5) 更なる利用者サービスの向上～防災タワーの設置、駐車場マップ更新～

- ・ 避難所として防災タワーを設置(非常用設備)・駐車場混雑度マップの更新

6) 接遇マナー向上策(マナー向上キャンペーン及び接遇マニュアルの実践)



2.利用者サービスの向上策

NO	支援・向上策	実施内容
1.	体育館の子ども無料開放	<p>体育館を1週間1回水曜日 15:00～17:00 小中学生を対象としたフリータイムの実施</p> 
2.	スカイウェルの継続	<p>ヘルストロンの新規機種継続。 利用要望の多い高齢者が一人でも施設を利用出来る健康器具、語らいの場として活用を図る。</p> 
3.	外国人利用者への対応	<p>施設紹介、利用方法、自主事業等 QR トランスレーターを継続して多言語での案内を実施する。 15ヶ国の言語に翻訳、様々な国の皆様とコミュニケーション・ツールの継続。</p> <div data-bbox="708 1193 1177 1256" style="background-color: #4a86e8; color: white; text-align: center; padding: 5px;">施設予約システム利用案内</div>  <div data-bbox="708 1615 1171 1787" style="border: 2px solid red; padding: 5px;">  <p style="margin: 0;">QR Translator</p>  </div>  <div data-bbox="979 1805 1257 1939" style="border: 1px solid gray; padding: 5px;">  <p style="margin: 0;">QR Translator</p>  </div>

NO	支援・向上策	実施内容
4.	<p>Wifi 環境整備の継続</p> <div style="border: 1px solid black; padding: 10px; margin: 10px 0;"> <p>※利用者より要望の有る Wifi 専用室の継続。</p> <ul style="list-style-type: none"> ・サークル室 ・集会室 </div>	<p>施設のロビー及び諸室(特定)に wi-fi 環境を整備、利用者へサークル活動を支援する。</p> <p>Wi-fi 接続が簡単につながる環境の提供</p> <div style="display: flex; align-items: center; justify-content: center;">   </div>
5.	<p>ウォーターサーバーの継続</p>	<p>体育館のご利用者に夏場の水分補強と熱中症対策としてウォーターサーバーの継続を図る。</p> <div style="display: flex; align-items: center; justify-content: center;">  <div style="margin-left: 20px;">     </div> </div>
6	<p>利用者用コピー機の継続</p>	<p>1F ロビーに利用者(用)コピー機を継続、ご利用者の利便性向上を図る。</p> <div style="text-align: center;">  </div>

NO	支援・向上策	実施内容
7.	<p>ホームページでの情報発信</p> 	<p>(新)ホームページで施設利用情報、自主事業、受託事業、サークル紹介、サークル会員募集等、コミュニティセンターの情報発信を行う</p> 
8	<p>おもてなし心あふれる 接遇向上策の取組み実施 【接遇マニュアル実践】</p>	<p>・マナー接遇向上キャンペーン実施：毎年、アンケート期間中（年2回）にマナー向上を目指して「笑顔でお迎えする」スマイルキャンペーン。職員、スタッフは心をこめた「おもてなし」の接遇向上を図る。 (職員、スタッフ、清掃スタッフ全員で取組み実施。)</p>  
9	<p>ロビーの文化催事の継続</p>	<p>・1F ロビーの展示場として活用---行政、社会教育団体、自治会、町会、小中学校の催し物の展示場として活用を図る。 ・加曾利貝塚展示・書初め展・絵画展・各種啓発活動展等</p> 

～台風、地震の自然災害に備え＜防災タワー＞の設置～

令和元年 10 月の台風 15 号での大規模停電となり情報面で携帯電話での災害情報、安否確認等をするのに充電は非常に重要との再認識となり電源の確保が防災対策として必要な為、避難所である当施設に防災タワーを設置する。

【防災タワー備品明細】～AED 同様、1F ロビーに設置～

1. 超大容量リチウムイオンバッテリー

⇒スマートフォン 60 台以上の充電可能

⇒専用超小型太陽光パネル(約 1KG)で充電～再生エネルギー～

⇒非常用電源として TV(24 型～55 型)、パソコン、ラジオ、扇風機、冷蔵庫 LED 電球、等と接続使用出来る。

2. 防災非常用 LED 照明リチウムイオンバッテリー等

⇒水銀灯 100W 以上照明(約 11 時間使用可)

3. リチウムイオン、サバイバルライト(SOS 信号、モバイルバッテリー機能)



災害時の電源と灯りの確保

防災備蓄+防災タワーの設置



3 受託事業及び自主事業に関する実施計画

(1) 市からの事業実施受託業務（事業ごとに1枚）

事業名：コミュニティまつり

内 容:

【実施日時・回数、実施場所、実施目的等】

【令和2年度 第36回都賀コミュニティまつり】

- 実施時期 9月第4週の土・日
- 催し物内容
 - ・みんなの個展（作品展示会）
 - ・お楽しみ会（演芸大会）
 - ・参加コーナー（ダンス、太極拳等）
 - ・模擬店等（食べ物、飲み物等）
 - ・若葉区内中学校男女バレーボール大会
- 参加サークル／団体数 約90
- 経費 概算640千円

成果目標

- 集客目標
5,800人

(2) 市からの事業実施受託業務 (事業ごとに1枚)

事業名：絵本の読み聞かせ

内 容

【実施日時・回数、実施場所、実施目的等】

○実施日時：令和2年4/17・5/8・6/19・7/17・9/18・10/2・11/20・12/18

令和3年1/15・2/19 10時30分～11時30分

○回数：年間10回

○実施場所：都賀コミュニティセンター 幼児室

○実施目的：1歳から5歳の幼児と保護者に、ボランティア推奨の絵本をボランティアの方々が、情操豊かに、幼児と対話しながら、読み聞かせをします。

○経費 概算 54,380円

成果目標：200人

・毎回20人の親子を想定し、対話形式で幼児と親の対話をする。

「絵本の読み聞かせ」は、幼児期には脳が著しく発達すること幼児期の脳は3歳までに成人の約80%が完成すると言われていています。更に6歳までに90%にまで達することから、幼児期の刺激はとても重要です。このことから幼児期に読み聞かせは効果的であり親子のスキンシップを伴い情緒の発達にも効果を発揮します。

(3) 自主事業（事業ごとに1枚）

※内容により下記の形式によりがたい場合は、適宜調整してください。

自主事業名称：No、1 都賀 CC 歌声広場 ※歌声ひろば(2)雑学セミナーと歌の会(10)統一
実施日時・回数：令和2年 4/6.5/11.6/8.7/13.8/3.9/7.10/12.11/9.12/7. 令和3年 1/11.2/8.3/8. 年12回
実施場所：都賀コミュニティセンター サークル室
実施目的：高齢者対象企画、皆で歌い仲間で集う。
料金設定：0円／1回
収支：収 入 0円 支 出 35,016円 収支差額 △35,016円
参加見込人数 20人（10人×2回）
内容【自主事業の内容、成果目標、期待される効果等を記載】： ・大型画面の歌詞と伴奏で、童謡・唱歌・歌謡曲を20曲みんなで歌う。 ・月曜日夜間のご利用を促進する。 ・準備体操や発声練習を行い、童謡・唱歌・歌謡曲を皆で歌う集い。 歌詞を読むことなどで脳が活性化する歌を歌うときには音程やリズムを正しくとろうとします。また、歌詞を読んだり、歌詞を思い出したり、音程やリズムをとったり、歌詞を読んだり思い出したりすることで脳を活性化し、認知症予防や記憶力の向上につながります

(3) 自主事業（事業ごとに1枚）

※内容により下記の形式によりがたい場合は、適宜調整してください。

自主事業名称：No.、2 都賀 CC シニア体操
実施日時・回数：令和2年 11月12日(木)、11月26日(木) 11時00分～12時00分 年2回
実施場所：都賀コミュニティセンター 大広間
実施目的：高齢者対象企画。高齢者対象の有酸素運動を実施。誰でも楽しく運動できる。
料金設定：0円/2回
収支：収 入 0円 支 出 5,836円 収支差額 △5,836円
参加見込人数：40人(20人×2)
内容：【自主事業の内容、成果目標、期待される効果等を記載】 ・高齢者対象企画。高齢者対象の有酸素運動を実施。誰でも楽しく運動できる。 ・あんしんケアセンター都賀と桜木の講師が指導します。 高齢者にも運動の種類や強度に注意して行えば、基礎代謝の向上、筋肉の強化を図ることができます。運動を行うと、血流の改善、食欲がわく、腸の働きがよくなる、気分がよくなるなどの効果が得られます

(3) 自主事業（事業ごとに1枚）

※内容により下記の形式によりがたい場合は、適宜調整してください。

自主事業名称：No. 3 都賀 CC リラックスストレッチ
実施日時・回数：令和2年 7月8日(水). 11時00分～12時00分 年1回
実施場所：都賀コミュニティセンター 大広間
実施目的：高齢者対象企画。高齢者を対象にストレッチを行う。自立神経調整法の訓練等。
料金設定：0円／1回
収支：収 入 0円 支 出 2,938円 収支差額 △2,938円
参加見込人数：20人
内容：【自主事業の内容、成果目標、期待される効果等を記載】 ・高齢者対象企画。高齢者を対象にストレッチを行う。自立神経調整法の訓練等。 血行が良くなるとこの循環が早くなり、疲労回復に効果があります。柔軟性が低いと関節により大きな負担がかかり、痛みを引き起こすことも。ストレッチにより、筋肉や腱が伸びることで関節への負担を減らし、肩こりや腰痛を緩和、改善させることができます。ストレッチで、柔軟性を高めると筋肉を動かすことにより、筋温が上昇します。

(3) 自主事業 (事業ごとに1枚)

※内容により下記の形式によりがたい場合は、適宜調整してください。

自主事業名称：No、4 なるほど防犯と交通安全講習会	
実施日時・回数：令和2年 5月29日(金) 11時00分～12時00分 ※年1回(サークル代表者会議時に実施)	
実施場所：都賀コミュニティセンター ホール	
実施目的：高齢者対象企画。千葉東警察署の生活安全課と交通安全課の方に、千葉県、千葉市、若葉区について重点注意する内容の、防犯及び交通安全のルールや事故防止について学ぶ。	
料金設定：0円／1回	
収支：収 入	0 円
支 出	2,438 円
収支差額	△2,438 円
参加見込人数：80人	
内容：【自主事業の内容、成果目標、期待される効果等を記載】 ・高齢者対象企画。千葉東警察署の生活安全課と交通安全課の方に、千葉県、千葉市、若葉区について重点注意する内容、防犯及び交通安全のルールや事故防止について学ぶ。 周辺の事件・事故状況について、駅を利用する人をターゲットにした置き引きや、自転車・バイクの窃盗が多い傾向、自転車やバイクは路上ではなく、きちんと駐輪場へ停めることが、被害を防ぐ第一歩。 また、「特殊詐欺」と呼ばれる、振り込め詐欺やインターネット詐欺などの被害も依然として報告されています。 自分は大丈夫と思わずに、家族や近隣にお住まいの皆さまと連携して、常日頃から注意を払うことが大切です。	

(3) 自主事業（事業ごとに1枚）

※内容により下記の形式によりがたい場合は、適宜調整してください。

自主事業名称：No.、5 生きがい相談
実施日時・回数：令和2年11月25日（水）11時00分～12時00分 令和3年2月10日（木）11時00分～12時00分
実施場所：都賀コミュニティセンター サークル室
実施目的：高齢者対象企画。生きがいを持って暮らすためのヒントを得る機会を提供。
料金設定：0円／1回
収支：収 入 0円 支 出 5,836円 収支差額 △5,836円
参加見込人数：20人(10人×2)
内容：【自主事業の内容、成果目標、期待される効果等を記載】 ・高齢者対象企画。生きがいを持って暮らすためのヒントを得る機会を提供。 高齢者が生きがいを持つためにはどのような要素や取り組みが必要なのでしょうか。 生きがいに必要な要素と生きがいを持つための方法について考えていきましょう。 <生きがいに必要な要素> 1.自分自身が満足感や充実感、達成感を得たいという欲求があること 2.行いたいことや目標とすることがあること 3.生きるための価値や意味を見いだすことができ、打ち込むことのできる活動を持っていること 高齢者の生きがいの概念は、「生きるために見出す意味や価値」と「生きていることに対しての充実感や達成感、満足感といった自分自身に見いだせる肯定的な感情」の二つの面があります そのため、生きがいを得るためには、自分自身が満足感や充実感、達成感を得たいという欲求があること、行いたいことや目標とすることがあること、生きるための価値や意味を見いだすことができ、打ち込むことのできる活動を持っていることが必要です。

(3) 自主事業（事業ごとに1枚）

※内容により下記の形式によりがたい場合は、適宜調整してください。

自主事業名称：No.、6 健康づくり食育講座
実施日時・回数：令和2年 6月28日（月曜日）9時30分～13時00分
実施場所：都賀コミュニティセンター 会議室、料理実習室
実施目的：栄養講話、調理実習での「健康づくり」です。管理栄養士、食生活改善推進員の指導のもと、食事療法、運動療法の説明を行います。
料金設定： 500円／1回
収支：収 入 10,000円 支 出 13,658円 収支差額 △3,658円
参加見込人数：20人
内容：【自主事業の内容、成果目標、期待される効果等を記載】 ・生活習慣病（糖尿病、高血圧、高脂血症、動脈硬化等）の予防と改善について説明いたします。 ・保存食品を使って簡単で健康に良い料理を紹介します。 ・栄養バランスのとれた食事の指導をします。 ・高齢者の、骨粗鬆対策の栄養を考えた、レシピを紹介します。

(3) 自主事業（事業ごとに1枚）

※内容により下記の形式によりがたい場合は、適宜調整してください。

自主事業名称：No. 7 オレンジリング認知症サポーター養成講座
実施日時・回数：令和2年10月23日（金） 13時30分～15時30分
実施場所：都賀コミュニティセンター 講習室2・3
実施目的：「認知症サポーター養成講座」で認知症に関する正しい知識と理解を身につけて頂きます。
料金設定： 0円／1回
収支：収入 0円 支出 3,398円 収支差額 △3,398円
参加見込人数：20人
内容：【自主事業の内容、成果目標、期待される効果等を記載】 <ul style="list-style-type: none">・日常生活の中で、認知症の人と出会った時に、その人の尊厳を損なうことなく、適切な対応をすることにより、認知症の人と認知症の人を介護する家庭の支えとなります。・厚生労働省では「認知症を知り地域を作るキャンペーン」の一環として、「認知症サポーター100万人キャラバン」を実施し、「認知症になっても安心して暮らせるまち」を目指します。・都賀コミュニティセンターでは<千葉県あんしんケアセンター 桜木>の協力を得て開催します。・受講終了後「オレンジリング」を交付いたします。 <講義内容> <ul style="list-style-type: none">・認知症とはどういうものか？・認知症の症状・中核症状・行動、心理症状とその支援・認知症の診断、治療・認知症の予防についての考え方・認知症の人と接するときの心構え・認知症の介護をしている家族の気持ちを理解する。

(3) 自主事業（事業ごとに1枚）

※内容により下記の形式によりがたい場合は、適宜調整してください。

自主事業名称：No. 8 あそび歌と絵本の会
実施日時・回数：年間 10回 令和2年4/1・5/13・6/3・7/1・9/2・10/7・11/4・12/2（全て水曜日） 令和3年2/3・3/3（全て水曜日） 10時30分～11時00分
実施場所：都賀コミュニティセンター 幼児室
実施目的：地域子育て活動として、あそび歌、絵本の読み聞かせ、紙芝居を、あそびのボランティアの皆さんと、親子で一緒に気軽に集まり、楽しく遊ぶ催しです。
料金設定： 0円／1回
収支：収 入 0円 支 出 54,380円 収支差額 △54,380円
参加見込人数：（複数回の講座などの場合は内訳も記載）100人（10人×10回）
内容：【自主事業の内容、成果目標、期待される効果等を記載】 ・わらべ歌、手遊び、紙芝居、絵本の読み聞かせを行います。 ・親から子へと歌い伝えられた「わらべ歌」や「手遊び」などを地域ボランティアが楽しく行います。 ・厳選された紙芝居の実演があります。 ・子供に興味ある絵本の読み聞かせをします。 ・親と子ども（1歳から5歳）と一緒に、楽しいひと時を過ごして頂きます。 ・保護者と子供達のコミュニケーションの場として楽しんで頂きます。

(3) 自主事業（事業ごとに1枚）

※内容により下記の形式によりがたい場合は、適宜調整してください。

自主事業名称：No.、9 木育おもちゃの広場
実施日時・回数：年間5回 令和2年5/20・7/8・9/9・11/11（全て水曜日） 令和3年3/10（水） 10時30分～12時
実施場所：都賀コミュニティセンター 幼児室
実施目的：地域子育て事業の一環で、日本グッドトイ協会と林野庁推薦のおもちゃで、皆で、親子で一緒に、楽しく遊ぶ、集いです。
料金設定： 0円／1回
収支：収 入 0円 支 出 27,190円 収支差額 △27,190円
参加見込人数：（複数回の講座などの場合は内訳も記載）50人（10人×5回）
内容：【自主事業の内容、成果目標、期待される効果等を記載】 ・グッド・トイや木のおもちゃの紹介、そして実際におもちゃで遊んで頂きます。 ・わらべ歌や手遊び、そして絵本の読み聞かせを行います。 ・保護者と子どもと一緒に楽しいひと時を過ごして頂きます。 ・保護者達のコミュニケーションの場として楽しんで頂きます。

(3) 自主事業 (事業ごとに1枚)

※内容により下記の形式によりがたい場合は、適宜調整してください。

自主事業名称：No. 10 つくってあそぼ ばありんずとおはなし会
実施日時・回数：年間4回(6→4) 令和2年4/8・6/10・10/14 (全て水曜日) 令和3年2/10 (全て水曜日) 10時30分～ 12時00分
実施場所：都賀コミュニティセンター 幼児室
実施目的：地域子育て事業の一環で、親子で一緒に気軽に集まり、工作をして、つくったおもちゃで楽しく遊ぶ。楽しいおはなし会もあります。
料金設定： 0円/1回
収支：収 入 0円 支 出 32,628円 収支差額 △32,628円
参加見込人数：(複数回の講座などの場合は内訳も記載) 40人 (10人×4回)
容：【自主事業の内容、成果目標、期待される効果等を記載】 ・親子で、あそびのボランティアの皆さんと簡単な工作で楽しいおもちゃを作ります。 ・完成したらみんなで自作のおもちゃで遊びます。 ・楽しいおはなし会もあります。

(3) 自主事業 (事業ごとに1枚)

※内容により下記の形式によりがたい場合は、適宜調整してください。

自主事業名称：No、11 子育てサロン
実施日時・回数：年間2回 令和2年8月5日(水) 令和3年1月20日(水) 10時30分～11時30分
実施場所：都賀コミュニティセンター 幼児室
実施目的：新人保護者対象の、子育て支援事業の「あそび歌と絵本の会」「つくってあそぼ ばありんずとおはなし会」「木育おもちゃの広場」の紹介と、子育て相談の集いです。
料金設定： 0円/2回
収支：収 入 0円 支 出 11,916円 収支差額 △11,916円
参加見込人数：(複数回の講座などの場合は内訳も記載) 20人(10人×2回)
内容：【自主事業の内容、目的、期待される効果等を記載】 ・子どもと一緒に楽しめる「手遊び、わらべ歌」を学びます。 ・簡単工作で遊びます。 ・子供に良いおもちゃの紹介をします。 ・子育て相談に乗ります。 ・保護者のコミュニケーションの場を作ります。 子育てサロンは、子育てをしている保護者やそのお子さまが同じような仲間と交流できる憩いの場です。子育ての悩みを相談できる保護者どうしの仲間づくりとお子さまの遊び場づくりを目的としています。地域の幼児教育のボランティア、学芸員の皆様と運営致します。

(3) 自主事業 (事業ごとに1枚)

※内容により下記の形式によりがたい場合は、適宜調整してください。

自主事業名称：No.、12 縄文教室
実施日時・回数：令和2年8月9日(日) 9時～13時
実施場所：都賀コミュニティセンター 創作室
実施目的：生涯学習センターの視聴覚教材(加曾利貝塚 縄文土器づくり及び加曾利貝塚公園とその周辺 四季を訪ねて、加曾利貝塚の教養を高める教室)
料金設定： 0円/1回
収支：収入 0円 支出 6,298円 収支差額 △6,298円
参加見込人数：10人
内容：【自主事業の内容、成果目標、期待される効果等を記載】 1. 千葉県加曾利貝塚 縄文土器づくり 加曾利貝塚、土器作り 2010年2月の「縄文土器作品展」の模様 2. 加曾利貝塚公園とその周辺 四季を訪ねて 加曾利貝塚、自然観察 加曾利貝塚公園と坂月川ビオトープでの春のコブシの花、夏のホタル、冬の野鳥など四季の様子を紹介

(3) 自主事業 (事業ごとに1枚)

※内容により下記の形式によりがたい場合は、適宜調整してください。

自主事業名称：No. 13 マジックショーと手品講座	
実施日時：令和3年3月7日(日) 14時00分～15時30分	
実施場所：都賀コミュニティセンター 講習室2・3	
実施目的：不思議なマジックの世界を楽しんでもらいます。親切に手品を教えてください。	
料金設定：	300円/1回
収支：収 入	9,000円
支 出	21,398円
収支差額	△12,398円
参加見込人数：30人	
内容：【自主事業の内容、成果目標、期待される効果等を記載】 ・「千葉大学マジックサークル」による、楽しいマジックショーと実演指導です。 誰でも家に帰ってすぐできるマジックを、材料も含み指導してもらおう。	

(3) 自主事業（事業ごとに1枚）

※内容により下記の形式によりがたい場合は、適宜調整してください。

自主事業名称：No.、14 加曾利貝塚探訪
実施日時・回数：令和2年10月4日（日）10時00分～12時00分 令和2年11月8日（日）10時00分～12時00分
実施場所：加曾利貝塚
実施目的：加曾利貝塚事業。ボランティアの案内による史跡探索。
料金設定： 0円／1回
収支：収 入 0円 支 出 10,876円 収支差額 △10,876円
参加見込人数：20人(10人×2)
内容：【自主事業の内容、成果目標、期待される効果等を記載】 ・加曾利貝塚事業。ボランティアの案内による史跡探索。 ・加曾利貝塚博物館の主催の縄文広場にて火おこし、貝のアクセサリー作り、縄文服の試着等のイベント体験、加曾利貝塚博物館の友の会の方による同行説明を頂きます。

(3) 自主事業（事業ごとに1枚）

※内容により下記の形式によりがたい場合は、適宜調整してください。

自主事業名称：No、15 加曾利貝塚講演会
実施日時・回数：令和3年3月19日（金）13時00分～17時00分
実施場所：都賀コミュニティセンター 講習室2・3
実施目的：加曾利貝塚博物館より講演会講師を招聘して実施。
料金設定：0 円／1回
収支：収入 0円 支出 2,918円 収支差額 △2,918円
参加見込人数：30人
内容：【自主事業の内容、成果目標、期待される効果等を記載】 ・加曾利貝塚博物館より講演会講師を招聘して実施。 ◆ 講演内容(概要) 加曾利貝塚は大型の周堤状環状貝塚が2つ繋がった”8の字形の大規模記念物”である。全国各地で発掘調査が進み、特に関東では環状貝塚、環状盛土遺構が多く、石川県真脇遺跡では環状木柱列があり、秋田県は石を円形に並べた大湯環状列石、北海道は周堤墓などの環状記念物の事例等。 ◆ 講演内容(概要) 1.貝塚研究史 2.加曾利貝塚の実態 3.加曾利貝塚と同時代の世界各地のモニュメント 4.加曾利貝塚と同時代の国内各地のモニュメント 5.世界史的視点からの環状貝塚の理解

(3) 自主事業 (事業ごとに1枚)

※内容により下記の形式によりがたい場合は、適宜調整してください。

自主事業名称：No. 16 パン作り教室 (新)縄文クッキーづくりの代替企画 (※素材にアレルギー材料が入る為)
実施日時：令和2年6月6日(土)9時00分～13時00分
実施場所：都賀コミュニティセンター 料理実習室
実施目的：誰もが失敗しないレシピ「特許を取得したオリジナル製法」。美味しいパン作りの基本はよい生地作り。
料金設定：500 円／1回
収支：収入 10,000 円 支出 18,218 円 収支差額 △8,218 円
参加見込人数：20人
内容：【自主事業の内容、成果目標、期待される効果等を記載】 ・自分で美味しいパンが焼けたら、しかし一度もパン作りを体験したことがない方にとっては、なかなか手が出しづらいです。そんな方には、実践を交えて講師が一から作り方を教えてくれる、パン教室です。パン作りの工程を中心に器具や食材などのパンの基礎を学びます。パン作りは生地が大切なので、手ごねでの生地作りから生地の状態を覚えていきます。 パン作りの基本的な材料・道具・作業の流れ・コツを把握しておくことで、初めてのパン作りでの失敗を防ぐことができます。

(3) 自主事業（事業ごとに1枚）

※内容により下記の形式によりがたい場合は、適宜調整してください。

自主事業名称：No.、17 味噌づくり教室	
実施日時・回数：年間3回	令和3年1月 22日（金）9時30分～13時 令和3年2月 13日（土）9時30分～13時 令和3年3月 21日（日）9時30分～13時
実施場所：都賀コミュニティセンター 会議室、料理実習室	
実施目的：「田舎味噌づくり」を体験して頂きます。地元市原で収穫の大豆、地元千葉で採れたコシヒカリから作った麴を使って、1年越でつくる味噌づくり教室です。	
料金設定：	2,550円／1回
収支：収入	153,000円
支出	163,974円
収支差額	△10,974円
参加見込人数：（複数回の講座などの場合は内訳も記載）60人（20人×3回）	
内容：【自主事業の内容、成果目標、期待される効果等を記載】	
<ul style="list-style-type: none">・千葉で採れたコシヒカリから作った麴、市原で収穫の大豆等、地域食材の食材について認識を深めて頂き、味噌づくりを行う教室です。・一晩水につけ2倍に膨らんだ大豆を圧力鍋で煮て、冷やし、塩と合わせた麴とよく混ぜ合わせます。・これをチョッパーに通し、粘土状の味噌が出来上がります。・それを冷暗所で1年間保存熟成させます。	

(3) 自主事業（事業ごとに1枚）

※内容により下記の形式によりがたい場合は、適宜調整してください。

自主事業名称：No.、18わかば寄席
実施日時・回数：令和2年5月24日（日）14時 00分～ 15時 30分
実施場所：都賀コミュニティセンター 講習室2・3
実施目的：千葉市内在住のアマチュア落語家の方々に、アマチュアの大会で入賞した方々の落語会を開催します。大声で笑うことによって健康で、楽しい時間を過ごしていただきます。
料金設定： 500 円／1回
収支：収 入 20,000 円 支 出 27,628 円 収支差額 △7,628 円
参加見込人数：40人
内容：【自主事業の内容、成果目標、期待される効果等を記載】 ・千葉市内在住のアマチュア落語家の方々に、アマチュアの大会で入賞した方々の落語会を開催します。大声で笑うことによって健康で、楽しい時間を過ごしていただきます。 落語は日本文化の表現力と想像力、コミュニケーション力のアップを図る。「落語」を地域に活性化に活用 ・落語は歌舞伎など、ほかの伝統芸能と違い、落語は身振りと手振りのみで噺を進め、一人何役をも演じます。衣装や舞台装置などを極力使わず、演者の技巧と聴き手の想像力で噺の世界が広がっていく、とてもシンプルで身近な芸能です。

(3) 自主事業 (事業ごとに1枚)

※内容により下記の形式によりがたい場合は、適宜調整してください。

自主事業名称：No.、19 ロビー コンサート	
実施日時・回数：令和2年11月25日(水) 13時30分～14時30分	
実施場所：都賀コミュニティセンター ホール	
実施目的：ロビーを使ったミニコンサートを実施。誰でも気軽に音楽に触れて頂きます。	
料金設定： 0円/1回	
収支：収入	0円
支出	2,438円
収支差額	△2,438円
内容：【自主事業の内容、成果目標、期待される効果等を記載】	
<ul style="list-style-type: none">・登録サークルによる、ミニコンサートの実施。・日頃のサークル活動の発表の場として、ご来館の皆様に楽しいひと時を提供します。50人予定。・今年のコンサートは、「オカリナ、ハーモニカ」サークルの皆様によるコンサートで会員の皆様による手作りの衣装、会場の装飾等で賑やかなコンサートとなります。	

(3) 自主事業（事業ごとに1枚）

※内容により下記の形式によりがたい場合は、適宜調整してください。

自主事業名称：No、20 都賀 CC 太極拳
実施日時・回数：令和2年10月13日（火）19時00分～20時00分 令和2年12月1日（火）19時00分～20時00分
実施場所：都賀コミュニティセンター 多目的室
実施目的：健康増進、来館増を見込む。
料金設定：0円/1回
収支：収 入 0円 支 出 11,796円 収支差額 △11,796円
参加見込人数：40名
内容：【自主事業の内容、成果目標、期待される効果等を記載】 ・導入講習を行い、健康づくりの促進を図る。 太極拳は、気血の流れをよくし、五臓六腑全体の機能を高めます。体内バランスを理想的な状態に保ち、肩こり・腰痛・ストレス解消・集中力アップなどに大きな力を発揮します。また全身にあるツボを適度に刺激し、気の通路である経絡の循環を良くするので、特に、循環呼吸器系、消化器系、自律神経系に効果を発揮します。

(3) 自主事業（事業ごとに1枚）

※内容により下記の形式によりがたい場合は、適宜調整してください。

自主事業名称：No、21 みんなで元気に体操
実施日時・回数：令和2年9月4日（金） 13時00分～15時00分 令和2年10月16日（金） 13時00分～15時00分
実施場所：都賀コミュニティセンター 講習室2・3
実施目的：健康増進、来館増を見込む。
料金設定：0円/1回
収支：収 入 0円 支 出 6,796円 収支差額 △6,796円
参加見込人数：20名
内容：【自主事業の内容、成果目標、期待される効果等を記載】 ・導入講習を行い、健康づくりの促進、仲間づくりの機会を作る。 高齢者にも運動の種類や強度に注意して行えば、基礎代謝の向上、筋肉の強化を図ることができます。運動を行うと、血流の改善、食欲がわく、腸の働きがよくなる、気分がよくなるなどの効果が得られます。... ストレッチングは筋肉の柔軟性が促され関節の動きが滑らかとなります

(3) 自主事業（事業ごとに1枚）

※内容により下記の形式によりがたい場合は、適宜調整してください。

自主事業名称：No、22 おもちゃの病院
実施日時・回数：令和2年12月6日（日） 10時 ～ 16時
実施場所：都賀コミュニティセンター 講習室2・3
実施目的：壊れたおもちゃの修理を実施。
料金設定： 0円/1回
収支：収 入 0円 支 出 18,958円 収支差額 △18,958円
参加見込人数：15人
内容：【自主事業の内容、成果目標、期待される効果等を記載】 ・「日本おもちゃ病院協会」による、故障したおもちゃの修理を実施。 ・おもちゃドクターと子どもたちの交流の場を提供し、慣れ親しんだおもちゃを修理して命を吹き込みまた物を大切にする心を学んで頂きます。

(3) 自主事業（事業ごとに1枚）

※内容により下記の形式によりがたい場合は、適宜調整してください。

自主事業名称：No、23 新春かるた大会	
実施日時：令和3年1月17日（日）10時～12時	
実施場所：都賀コミュニティセンター 大広間	
実施目的：新春の晴れやかな気分を、皆で分かち合い、さわやかなイベントとして、定着するよう、行いたい。	
料金設定： 0円／1回	
収支：収 入	0 円
支 出	13,438 円
収支差額	△13,438 円
参加見込人数： 30 人	
内容：【自主事業の内容、成果目標、期待される効果等を記載】 百人一首かるたで競技会をする。表彰、記念品を出す。子供かるた大会を併設する。子供かるた大会では、加曾利貝塚縄文かるたを使用する。表彰、記念品を出す。	

(3) 自主事業（事業ごとに1枚）

※内容により下記の形式によりがたい場合は、適宜調整してください。

自主事業名称：No、24 話し方教室	
実施日時・回数：令和3年1月15日（金） 18時30分～20時00分	
実施場所：都賀コミュニティセンター 講習室2・3	
実施目的：一人一人が輝ける町作り事業。話し方、聞き方について、健康・生きがいアドバイザーが教授します。話す力が人生を変える。	
料金設定：	0円／1回
収支：収 入	0円
支 出	6,398円
収支差額	△6,398円
参加見込人数：30人	
内容：【自主事業の内容、成果目標、期待される効果等を記載】 話し方、聞き方について、健康・生きがいアドバイザーが教授します。 効果：話す力が人生を変える。人づきあいが上手になる。生きがいとなる。 ・あなたに合う正しい声の出し方とは ・説得力のある声の出し方のコツ ・明瞭な話し方のポイント ・人前で本来の実力を発揮するために あなたの声・話し方の悩みの原因を明らかにして、あなたらしく生き生きと自信を持ってコミュニケーションが取れるコツやポイントを具体的にお伝えします！	

(3) 自主事業 (事業ごとに1枚)

※内容により下記の形式によりがたい場合は、適宜調整してください。

自主事業名称：No、25七夕飾りを作ろう	
実施日時：令和2年6月7日～ 7月7日	
実施場所：都賀コミュニティセンター 1階 ロビー	
実施目的：来館された方に七夕飾りに参加していただきます。季節の彩を添えて、和みの空間つくりと心豊かな催しを行います。	
料金設定： 0円／1回	
収支：収 入	0円
支 出	17,438円
収支差額	△17,438円
参加見込人数：100人	
内容：【自主事業の内容、成果目標、期待される効果等を記載】 ・子どもから大人まで、参加して頂き、手作りの七夕飾りを作ります。 ・自分自身や家族、友達への願いや思いを込めた短冊を飾って頂きます。 ・ロビーに季節の彩を添えて頂きます。	

(3) 自主事業（事業ごとに1枚）

※内容により下記の形式によりがたい場合は、適宜調整してください。

自主事業名称：No、26 クリスマスツリーを飾ろう
実施日時：令和2年11月25日～12月25日
実施場所：都賀コミュニティセンター 1階 ロビー
実施目的：来館された方にクリスマスツリー「星に願いを」飾りに参加していただきます。
料金設定： 0円／1回
収支：収 入 0円 支 出 22,438円 収支差額 △22,438円
参加見込人数：100人
内容：【自主事業の内容、成果目標、期待される効果等を記載】 ・クリスマスシーズンに合わせて、皆で手づくりのクリスマスツリーを作ります。 ・1階ロビーに季節の彩を添えます。 ・来館する、子供たちや、家族づれに楽しい思い出を作ってください。

(3) 自主事業（事業ごとに1枚）

※内容により下記の形式によりがたい場合は、適宜調整してください。

自主事業名称：No.、27 母の日似顔絵展	
実施日時：令和2年4月20日～ 5月11日(日)	
実施場所：都賀コミュニティセンター 1階ロビー展示場	
実施目的：季節の彩を添えて、お母さんの似顔絵とメッセージカードを募集し展示する。	
料金設定：	0円／1回
収支：収 入	0円
支 出	2,438円
収支差額	△2,438円
参加見込人数：50人	
内容：【自主事業の内容、成果目標、期待される効果等を記載】 ・季節の彩を添えて、お母さんの似顔絵とメッセージカードを募集し展示する。 ～「お母さん!いつもありがとう」をテーマ～	

(3) 自主事業（事業ごとに1枚）

※内容により下記の形式によりがたい場合は、適宜調整してください。

自主事業名称：No.、28 父の日似顔絵展	
実施日時：令和2年5月17日～ 6月21日(日)	
実施場所：都賀コミュニティセンター 1階ロビー展示場	
実施目的：季節の彩を添えて、お父さんの似顔絵とメッセージカードを募集し展示する。	
料金設定：	0円／1回
収支：収 入	0円
支 出	2,438円
収支差額	△2,438円
参加見込人数：50人	
内容：【自主事業の内容、成果目標、期待される効果等を記載】 ・季節の彩を添えて、お父さんの似顔絵とメッセージカードを募集し展示する。 ～「お父さん!いつもありがとう」をテーマに～	

(3) 自主事業（事業ごとに1枚）

※内容により下記の形式によりがたい場合は、適宜調整してください。

自主事業名称：No、29 パソコン教室
実施日時・回数：令和2年8月21日（金）9時30分～11時30分 8月28日（金）9時30分～11時30分 9月18日（金）9時30分～11時30分
実施場所：都賀コミュニティセンター 集会室
実施目的：来館者増。利用者の話題を作る。
料金設定： 0 円／1回
収支：収 入 0 円 支 出 33,054 円 収支差額 △33,054 円
参加見込人数：48人
内容：【自主事業の内容、成果目標、期待される効果等を記載】 ・パソコンの初心者へ基本操作方法及び基本ツールの使い方を指導。 パソコンをお持ちでない参加者へは、パソコンを用意し実施する。 又タブレットの操作等についても実施予定。

(3) 自主事業（事業ごとに1枚）

※内容により下記の形式によりがたい場合は、適宜調整してください。

自主事業名称：No.、30 料理教室～簡単、美味しい、クッキング～	
実施日時・回数：令和2年5月29日（金） 9時00分～13時00分 10月23日（金） 9時00分～13時00分 令和3年1月29日（金） 9時00分～13時00分	
実施場所：都賀コミュニティセンター 料理実習室	
実施目的：～簡単、美味しい、クッキング～ ・粉と野菜で作るおやつ ・パエリア ・ピザ	
料金設定：	500円／1人
収 入	18,000円
支 出	27,654円
収支差額	△9,654円
参加見込人数：36人	
内容：【自主事業の内容、成果目標、期待される効果等を記載】 ・実施目的、パンや、クッキー、ピザなどの調理教室を開催。みんなの集いの機会を作る。 ・5月29日（金）・粉と野菜で作るおやつ ・10月23日（金）・パエリア ・1月29日（金）・ピザ	

(3) 自主事業（事業ごとに1枚）

※内容により下記の形式によりがたい場合は、適宜調整してください。

自主事業名称：No.、31 郷土料理を作ろう
実施日時・回数：令和3年2月21日（日）9時00分～13時00分
実施場所：都賀コミュニティセンター 料理実習室
実施目的：千葉の郷土料理/花寿司作りを行う。
料金設定： 1000円／1人
収支：収 入 20,000円 支 出 24,778円 収支差額 △4,778円
参加見込人数：20人
内容：【自主事業の内容、成果目標、期待される効果等を記載】 ・実施目的、千葉の郷土料理/花寿司作りを行う。 ・ガールスカウト第66団の皆様と千葉の郷土料理/花寿司作りを行う。三月の雛祭りに花寿司を作る為の人気の事業企画となる。

(3) 自主事業（事業ごとに1枚）

※内容により下記の形式によりがたい場合は、適宜調整してください。

自主事業名称：No.、32 都賀 CC 社交ダンスの集い
実施日時・回数：令和2年 4/13・5/18・6/22・7/20・8/19・9/21・10/19・11/16・12/14 （月）17時00分～21時00分 令和3年 1/18・2/15・3/15（月）17時00分～21時00分 年間12回
実施場所：都賀コミュニティセンター ホール
実施目的：都賀コミュニティセンターの社交ダンスは、団体利用者が多く、また、団体間の交流を盛んにするため、ダンスコンテストを実施。
料金設定： 0円／1回
収支：収 入 0円 支 出 56,136円 収支差額 △56,136円
参加見込人数：360人（30人×12回）
内容：【自主事業の内容、成果目標、期待される効果等を記載】 ・実施目的、都賀コミュニティセンターの社交ダンスは、団体利用者が多く、また、団体間の交流を盛んにするため、ダンスサークル間同志の交流の場として実施。

(3) 自主事業（事業ごとに1枚）

※内容により下記の形式によりがたい場合は、適宜調整してください。

自主事業名称：No.、33 都賀 CC コンサート
実施日時・回数：令和2年4月25日（土） 1時00分～4時00分 12月13日（土） 1時00分～4時00分 令和3年2月8日（土） 1時00分～4時00分
実施場所：都賀コミュニティセンター ホール
実施目的：音楽家及びミュージシャンによる演奏、声楽を地域の皆様に、お届けする。
料金設定： 500円／1回
収支：収 入 60,000円 支 出 150,000円 収支差額 △90,000円
参加見込人数：120人
内容：【自主事業の内容、成果目標、期待される効果等を記載】 ・実施目的、音楽家及びミュージシャンによる演奏、声楽を地域の皆様に、お届けする。 ・千葉県文化振興財団の協力を得て「アーティストバンクちば」より市内で積極的に活動するアーティスト(シンガー・声楽・歌手・弦楽器等)に出演頂くワンコインコンサートを実施する。

(3) 自主事業（事業ごとに1枚）

※内容により下記の形式によりがたい場合は、適宜調整してください。

自主事業名称：No、34 みんなで学ぼう介護予防と介護保険
実施日時・回数：令和2年4月8日水曜日
実施場所：都賀コミュニティセンター 講習室2・3
実施目的：介護保険の紹介と介護予防の実施で健康年齢を若くする。来館増を目的とする。
料金設定：無料
収支：収 入 0円 支 出 3,398円 収支差額 △3,398円
参加見込人数：40人
内容：【自主事業の内容、成果目標、期待される効果等を記載】 【介護保険を学び、正しく使っても方法についての事業】 2006年の介護保険改正で、介護給付から分離して誕生した介護予防サービスです。介護を必要とする方に対する支援ではなく、要介護者（介護が必要な方）の発生をできるだけ防ぎ、日常生活を送る上で、「自立」に向けた生活が送れるように支援することを目的とした事業です。

(3) 自主事業 (事業ごとに1枚)

※内容により下記の形式によりがたい場合は、適宜調整してください。

自主事業名称：No、35 楽しい縄文教室 (土器・土偶を作り)
実施日時・回数：令和2年4月26日 日曜日 9:00~12:00
実施場所：都賀コミュニティセンター 創作室
実施目的：加曾利貝塚に関連した、縄文文化について学ぶ。
料金設定： 0円 / 1回
収支：収入 0円 支出 8,398円 収支差額 △8,398円
参加見込人数：10人
内容：粘土を使って、土器と土偶を作り、縄文文化を学ぶ。 縄文土器は世界で一番古い土器です。高さ10cm程の小さな土器を作ります。(所要時間、約1時間) 縄で模様をつけて完成です

(3) 自主事業（事業ごとに1枚）

※内容により下記の形式によりがたい場合は、適宜調整してください。

自主事業名称：No.、36 桜の花まつり
実施日時・回数：令和2年4月1日
実施場所：都賀コミュニティセンター 1回ロビー
実施目的：季節の催しとして桜に関連した絵を描く。
料金設定： 0円／1回
収支：収 入 0円 支 出 2,438円 収支差額 △2,438円
参加見込人数：15人
内容：【自主事業の内容、成果目標、期待される効果等を記載】 ・来館者に桜、春に関連する絵をかいてもらいます。 当館の枝垂れ桜の咲く季節に、利用者が当館及び各地で撮影した写真を持ちよりロビーに展示、桜の季節の写真展の開催

4 施設維持管理業務に関する実施計画

(1) 建築物、建築設備機器保守管理業務【施設の清掃、点検等の保守管理に係る年間計画を記載すること。文章に加え表を使用し記載すること。】

施設の安全かつ快適な利用のため、日常清掃や保守管理等の各種計画が確実に実行できる体制をとります。

また、建物や設備の機能・財産価値の長期保持を目指すライフサイクルマネジメントを考慮した視点で、省エネ・省資源、廃棄物の削減にも積極的に取り組みます。

■設備管理および保守点検業務の基本的な考え方

予防保全を基本とした施設性能の維持管理を実施いたします。壊れてからでは無く、壊れないように日々の点検業務からいち早く措置を施すことにより、結果としてかかる費用を軽減できるものと考えます。

保全計画の作成(plan)に始まり、計画に基づき必要な能力を備えた業務従事者が実施・管理(Do)、充実したモニタリング体制(お客様アンケート等)で管理内容の問題点を抽出(Check)、問題発生の防止措置を踏まえた改善提案を検討・再立案(action)するプロセスで、継続的な業務改善を行い、サービスの提供をします。

令和2年度「施設維持管理業務」工程表													
業務項目	4月	5月	6月	7月	8月	9月	10月	11月	12月	1月	2月	3月	備考
設備総合保守管理	○	○	○	○	○	○	○	○	○	○	○	○	
日常清掃	○	○	○	○	○	○	○	○	○	○	○	○	特掃(3月・10月)
機械警備	○	○	○	○	○	○	○	○	○	○	○	○	
自家用電気工作物保安管理	○	○	○	○	○	○	○	○	○	○	○	○	電気設備点検(3月)
エレベーター点検	○	○	○	○	○	○	○	○	○	○	○	○	
自動ドア点検		○				○				○			
消防用設備点検							○					○	
受水槽、高架水槽清掃(臨時休館)				○									
簡易専用水道管理状況検査									○				
廃棄物処理	○	○	○	○	○	○	○	○	○	○	○	○	
衛生害虫駆除					○				○				
樹木害虫駆除			○										
緑地管理				○	○								
レンジフード清掃			○										
個別修繕													
自治体修繕													

(2) 備品管理業務【備品の点検等の保守管理に係る年間計画を記載すること。文章に加え表を挿入すること。】

備品の保守管理業務については、千葉市よりお預かりした備品管理台帳に基づき年1回の棚卸を行い、備品の破損や使用の可否を確認し、適切な維持管理を実施いたします。

- 1.備品台帳に記載されている備品、什器については日常点検を実施する。
- 2.備品等の異常の有無の確認を行う。

■年間<備品>の点検確認

月	4月	5月	6月	7月	8月	9月	10月	11月	12月	1月	2月	3月
備品点検	○	○	○	○	○	○	○	○	○	○	○	○

(3) 植栽、外構施設維持管理業務

【植栽の維持管理及び外構施設の清掃、点検等の保守管理に係る年間計画を記載すること。文章に加え表を使用し記載すること。】

- 樹木害虫駆除-----6月
- 緑地管理(植栽の剪定)—7月・8月
- 樹木・緑地管理(日々)---施設の敷地内を巡回、樹木、緑地等の保全維持。

令和2年度「植栽、外構施設維持管理業務」工程表

業務項目	4月	5月	6月	7月	8月	9月	10月	11月	12月	1月	2月	3月	備考
樹木害虫駆除	-		○										
緑地管理(植栽の剪定)				○	○								
樹木・緑地管理(日々)	○	○	○	○	○	○	○	○	○	○	○	○	

(4) 環境衛生管理業務

【給排水設備の保守管理、ごみ処理及び害虫駆除などに係る年間計画を記載すること。文章に加え表を使用し記載すること。】

- 受水槽、高架水槽清掃（臨時休館） - 7月
- 簡易専用水道管理状況検査-----12月
- 廃棄物処理-----毎月
- 衛生害虫駆除-----8月・12月

令和2年度「給排水設備の保守管理、ごみ処理及び害虫駆除衛生業務」工程表

業務項目	4月	5月	6月	7月	8月	9月	10月	11月	12月	1月	2月	3月	備考
受水槽、高架水槽清掃（臨時休館）				○									
簡易専用水道管理状況検査									○				
廃棄物処理	○	○	○	○	○	○	○	○	○	○	○	○	
衛生害虫駆除					○				○				

(5) 駐車（駐輪）場管理業務

【駐車（駐輪）場の保守管理に係る実施計画を記載すること。文章に加え表を挿入すること。】

○駐車場の巡回

- ・ 駐車場及び駐輪場の巡回(開館時・11時・1時・3時・5時・7時・閉館時)
- ・ 区役所側及び設備側の駐車場の入り口、駐車枠内駐車、禁止場所の駐車等、巡回を行い違反車輛については随時、対応を図り駐車場の維持管理を図る。

令和2年度「駐車場・駐輪場管理」工程表

業務項目	4月	5月	6月	7月	8月	9月	10月	11月	12月	1月	2月	3月	備考
駐車場管理	○	○	○	○	○	○	○	○	○	○	○	○	
駐輪場管理	○	○	○	○	○	○	○	○	○	○	○	○	

(6) 保安警備業務

【警備業務の年間計画を記載すること。文章に加え表を挿入すること。】

【警備業務の実施状況、実施結果等を記載】

1.開館中---職員、設備士による巡回警備の実施。

(警備巡回場所)

- ・ 1階---・サークル室、創作室、集会室、大広間、静養室、サンルーム
 - ・ 2階---・ホール、音楽室、和室1、講習室1、講習室2、講習室3、料理実習室、会議室、和室2、多目的室、給湯室、男女トイレ、1F、2F共有スペース、エレベーター等
- (体育館)・体育館床清掃、更衣室、男女トイレ等
- (施設外)・敷地内---駐車場及び敷地。

警備業務について、人的警備と機械警備による管理を実施いたします。出勤時間である午前8時30分～午後9時の間は弊社スタッフによる1時間に1回程度の定期巡回、午後9時～翌午前9時までは機械警備による管理体制を整備いたします。

時間		
～午前8時30分	午前8時30分～午後9時	午後9時～
機械警備	人的警備	機械警備

駐車場に関しては開館時間中の定期巡回時に確認し、夏季や冬季の乳幼児の車内取り残しや事故のないよう確認に努めます。

(7) 修繕業務

【可能な限り詳細に記載すること。突発的な修繕など、まとめないと表現できないものは「その他小破修繕」として計上可とする。】

No.	修繕箇所	計画額 (単位：千円)	実施時期	状況
	その他小破修繕	1.000	通年	突発的な修繕に対応
合 計		1.000		

(8) その他【施設維持管理に関し、その他特記すべき事項があれば記載すること。】

特に無し

5 経営管理業務に関する実施計画

(1) 再委託業務

(単位：千円)

(単位：千円)				
No.	再委託業務	再委託先	再委託先所在地	委託金額
1	設備管理	千葉ビル・メンテナンス(株)	千葉市中央区祐光 1-1-38	8,580
2	清掃(日常、定期)	千葉ビル・メンテナンス(株)	千葉市中央区祐光 1-1-38	6,767
3	警備	セコム(株)	千葉市美浜区新港 14-2	330
4	エレベーター点検	三菱電機ビルテクノサービス(株)	千葉市中央区富士見 2-3-1	264
5	電気設備点検	日本テクノ(株)	東京都新宿区西新宿 1-25-1	507
6	ゴミ処理(一般、産廃)	千葉興産(株)	千葉市美浜区新港 249-7	36 円/1kg
7	自動ドア	(株)千葉寺岡	千葉市稲毛区黒砂台 1-24-1	90
8	消防用設備等点検	千葉ビル・メンテナンス(株)	千葉市中央区祐光 1-1-38	198
9	受水槽・高架水槽清掃	千葉ビル・メンテナンス(株)	千葉市中央区祐光 1-1-38	43
10	害虫駆除	千葉ビル・メンテナンス(株)	千葉中央区祐光 1-1-38	154
11	緑地管理	千葉ビル・メンテナンス(株)	千葉市中央区祐光 1-1-38	194
12	レンジフード清掃	千葉ビル・メンテナンス(株)	千葉市中央区祐光 1-1-38	99
13	簡易水道検査	(財)千葉県薬剤師会 検査センター	千葉市中央区中央港 1-12-11	19
		(
合計				17,245

※「ゴミ処理(一般、産廃)を除く」

(2) 管理業務の実施状況に関する自己評価

【施設の管理運営に関する自己評価の実施時期、方法等の年間計画を記載すること。】

下記計画に基づき、チェック表を作成し項目ごとの確認を実施する。

時期	内容	実施者
10月	本社担当による業務チェック ・事業提案書 ・事業計画書 ・管理運営の基準 ・基本協定書 ・年度協定書 ・募集要項 その他関係書類に基づくチェック	本社担当
2月	同上	本社担当

【利用者等アンケート及び地域住民等の意見の把握方法並びにその意見等に対する対応方法、実施時期等の年間計画を記載すること。】

(1)ご利用者/満足度調査アンケート

- ・実施時期 7月、1月
- ・方法 ご利用者に直接依頼

(2)自主事業アンケート

- ・実施時期 自主事業実施時
- ・方法 自主事業参加者に直接依頼

(3)ご意見承りアンケート

- ・実施時期 通年
- ・方法 「ご意見承り箱」を常時設置

6 その他【指定管理業務に関し、その他特記すべき事項があれば記載すること。】